

**EEPCINDIA**  
ENGINEERING THE FUTURE

บทความชุด เรื่องการทำธุรกิจ ของ  
คณะกรรมการส่งเสริมการส่งออกภาควิศวกรรม  
(อีอีพีซี) ประเทศอินเดีย

# ทำธุรกิจในอินเดีย

ย่านธุรกิจของมุมไบ



บทความชุด เรื่องการทำธุรกิจ ของ  
คณะกรรมการส่งเสริมการส่งออกภาควิศวกรรม (อีอีพีซี) ประเทศอินเดีย

**EEPCINDIA**  
ENGINEERING THE FUTURE

# ทำธุรกิจในอิน เดีย



ทำธุรกิจอินเดีย

© อีอีพีซี อินเดีย  
สิงหาคม 2017

ข้อความปฏิเสธความรับผิดชอบ: ทั้ง อีอีพีซี อินเดีย หรือบุคคลอื่นที่เป็นตัวแทนคณะกรรมการ จะรับผิดชอบต่อความคิดใด  
ที่อาจเกิดจากการใช้ข้อมูลในเอกสารฉบับนี้



ตอนนี้เรามีแรงขับเคลื่อนใหม่ที่มีชีวิตชีวาเกิดขึ้นที่ประเทศอินเดีย เราเปิดรับการลงทุนจากต่างประเทศในภาคส่วนที่สำคัญ และถือว่าเป็นเศรษฐกิจที่เปิดรับการลงทุนจากต่างชาติมากที่สุดในโลกในทุกภาคส่วน ยกเว้นธุรกิจร้านขายปลีกแบบขายหลายผลิตภัณฑ์ในทีเดียว ตอนนี้เราได้เปิดรับการลงทุนใหม่ๆ แล้ว การลงทุน 100% แทบในทุกภาคส่วนที่เข้ามา มาจากนโยบายขับเคลื่อนโครงสร้างการค้า เพื่อแผนการส่งออก (TIES) ทำให้ในเดือนพฤศจิกายน 2016 ภาคการผลิตของอินเดียมีเงินทุนจากต่างประเทศไหลเข้ามาเพิ่มขึ้น คิดเป็น 82% ที่เพิ่มขึ้นมาในส่วนของการลงทุนจากต่างประเทศ ทำให้ภาพลักษณ์ของอินเดียเปลี่ยนไปอย่างสิ้นเชิง

อินเดียพร้อมแล้วที่จะเป็นศูนย์กลางการออกแบบ นวัตกรรม และการผลิต โดยได้รับความช่วยเหลือจากมาตรการต่างๆ ของรัฐบาล เราได้เห็นได้ว่าประเทศอินเดียเป็นประเทศของนักสร้างนวัตกรรมรุ่นเยาว์ ผมเชื่อว่าประเทศอินเดียจะมีผู้เริ่มธุรกิจจำนวนมาก ทั้งในภาคดิจิทัลและภาคการผลิตในอีกไม่กี่ปีข้างหน้า และประเทศอินเดียจะเป็นประเทศของผู้สร้างงาน มากกว่าผู้หางาน งบประมาณในปี 2017 มุ่งเน้นการสร้างชนชั้นกลางที่เข้มแข็งขึ้น และกระตุ้นการบริโภคภายในประเทศ โดยการลดภาษีให้สำหรับธุรกิจขนาดเล็กของชนชั้นกลาง รวมถึงผู้มีรายได้อันดับกลางและระดับต่ำ นี่เป็นการขับเคลื่อนทั้งสองทางเพื่อให้เกิดการบริโภคเพิ่มขึ้น ซึ่งจะนำไปสู่การเติบโตของเศรษฐกิจที่รวดเร็ว เพื่อชดเชยที่เศรษฐกิจเติบโตล่าช้าในช่วงการปฏิรูปต่างๆ เช่น การปฏิรูปภาษีสินค้าและบริการ และการยกเลิกการใช้ธนบัตร

อัตราเงินเฟ้อที่ 3.17% ซึ่งถือว่ายังอยู่ในระดับควบคุม มีการขาดดุลบัญชีเดินสะพัดที่ 0.6% ของจำนวนผลิตภัณฑ์มวลรวมของประเทศ ส่วนผลการประกอบการภาคอุตสาหกรรมมีการส่งสัญญาณว่าจะดีขึ้นตัวอีกครั้ง ด้วยการเติบโตของภาคการส่งออกที่ 4.32% และการส่งออกผลิตภัณฑ์ทางวิศวกรรมที่ 12.4% และได้มีการดำเนินมาตรการเสริมสร้างเสถียรภาพทางการเงินในอินเดีย ซึ่งน่าจะดำเนินการได้ตามเป้าหมาย ซึ่งก็คือการขาดดุลที่ 3.2% ในปี 2017 - 2018

อีอีพีซี อินเดีย ให้ความสำคัญภาควิศวกรรมของอินเดียในต่างประเทศ ด้วยการเสนอทศวรรษข้อเท็จจริงของประเทศไทย รายงานฉบับนี้จะนำเสนอรายละเอียดที่โดดเด่น เกี่ยวกับโครงสร้างภายในปัจจุบันของประเทศไทย นโยบายเขตเศรษฐกิจพิเศษ นโยบายการลงทุนโดยตรงจากต่างประเทศ การค้า ฯลฯ และจะรวมถึงรายละเอียดอุตสาหกรรมวิศวกรรมด้วย ข้าพเจ้าเชื่อว่ารายงานฉบับนี้จะเป็นแหล่งอ้างอิงข้อมูลที่มีคุณค่า สำหรับธุรกิจต่างๆ และนักลงทุนทั่วโลกที่กำลังทำธุรกิจกับประเทศไทย

ที เอส บาซิน

ประธานคณะกรรมการส่งเสริมการส่งออกภาควิศวกรรม (อีอีพีซี) ประเทศอินเดีย

## คำนิยม



การใช้เทคโนโลยี การดำเนินการที่โปร่งใส และความสะดวกรวดสบายในการทำธุรกิจ จะช่วยให้อินเดียมีเศรษฐกิจที่เติบโต 8 เปอร์เซ็นต์ได้ในอีกสองทศวรรษหน้า รัฐบาลกำลังทำงานอยู่ในสามส่วน ได้แก่ ภาษีสินค้าและบริการ นโยบายเจเอเอ็ม (บัญชีจัดขนาด บัตรประชาชนหมายเลขมือถือ) และความสะดวกรวดสบายในการทำธุรกิจ เพื่อส่งเสริมการเติบโตของการลงทุนภาคธุรกิจซึ่งได้ย้ายไปอยู่ใน โครงการ

อุตสาหกรรม 4.0 – วิศวกรรมที่ชาญฉลาด และรัฐบาลมุ่งเพิ่มส่วนแบ่งตลาดการผลิตสินค้าทางวิศวกรรม จาก 17 เปอร์เซ็นต์ให้เป็น 25 เปอร์เซ็นต์ของผลิตภัณฑ์มวลรวมในประเทศ เราจะรับภาษีสินค้าและบริการในจำนวนมากจากการขับเคลื่อนของรัฐบาลของเรา! วิศวกรรมที่ชาญฉลาดคือเวทย์มนต์ใหม่ของเรา ผมแน่ใจว่าคู่มือที่ได้รับการปรับปรุงข้อมูลนี้จะให้เนื้อหาในทุกด้านสำหรับผู้ที่สนใจมา ลงทุนในประเทศอินเดีย

ภาควิศวกรรมมีส่วนแบ่งที่เชื่อมโยงในตลาดการส่งออกสินค้าของประเทศอินเดีย ซึ่งมีจำนวนมากกว่า 23.9% ของมูลค่าในตลาดส่งออกทั้งหมด โดยคิดเป็นอัตราเติบโต 4.3% ส่วนแบ่งในตลาดการส่งออกโลกที่อยู่ในอัตรา 2.2 เปอร์เซ็นต์ในปี 2015 ซึ่งในนั้นประกอบด้วยส่วนแบ่งการส่งออกสินค้า 1.6 เปอร์เซ็นต์ และการให้บริการทางการค้า 3.3 เปอร์เซ็นต์ การส่งเสริม

การเข้าถึงผลิตภัณฑ์ใหม่ ๆ ควบคุมภาคใหม่ ๆ ให้ตลาดเข้าถึง และใช้แผนการส่งเสริมการพัฒนาคาด การพัฒนาบรรจุภัณฑ์และภาพลักษณ์ตราสินค้าของประเทศอินเดีย รวมถึงการให้ความสะดวกรวดสบายในการนำเข้าสินค้า วัตถุประสงค์หรือเครื่องจักรแบบปลอดภัย ที่ต้องใช้ในการผลิตเพื่อการส่งออก เป็นส่วนหนึ่งที่เรากำลังดำเนินการเพื่อพัฒนาการส่งออก การลงทุนจากต่างชาติเติบโตเพิ่มขึ้น 195.5% อุตสาหกรรมวิศวกรรมในประเทศอินเดีย ระหว่างปี 2010 – 2016 ซึ่งเป็นตัวบ่งชี้ความรุ่งเรืองของภาคส่วนนี้ อินเดียได้สร้างการพัฒนาที่สำคัญ ด้วยการพัฒนา

ศาสตราจารย์ ชัยพรชัย

ผู้อำนวยการฝ่ายบริหาร และ เลขานุการ

คณะกรรมการส่งเสริมการส่งออกภาควิศวกรรม (ออีพีซี) อินเดีย

## สารบัญ

อินเดียกำลังมุ่งให้ความสำคัญในเศรษฐกิจมหภาค	8
บทนำ	10
ขยายโครงสร้างพื้นฐานในประเทศอินเดีย	12
การค้า	17
การลงทุน	22
ภาควิศวกรรมของอินเดีย	31
มาตรการด้านภาษีและระเบียบอื่น ๆ	36
กฎหมายแรงงานในอินเดีย	50
ข้อมูลสำคัญ	52
ข้อมูลที่ติดต่อที่เป็นประโยชน์	57
สำนักงานคณะกรรมการส่งเสริมการส่งออกภาควิศวกรรมประเทศไทย (ออีพีซี)	58

## อินเดียกำลังมุ่งให้ความสำคัญในเศรษฐกิจมหภาค

01

อินเดียประสบความสำเร็จในการรักษาอัตราขยายตัวของผลิตภัณฑ์มวลรวมของชาติ ซึ่งมีจำนวน 3.4 พันล้านเหรียญสหรัฐในช่วงสามไตรมาสแรกของปี หลังจากเศรษฐกิจหดตัวลงมาที่ 25.6 พันล้านเหรียญสหรัฐ จาก 37 พันล้านเหรียญสหรัฐ ซึ่งเป็นผลจากราคาสินค้าโภคภัณฑ์ที่ต่ำลง จึงทำให้ปริมาณการค้าในตลาดโลกต่ำลง และการส่งออกของอินเดียก็ต่ำลงด้วยเช่นกัน

02

รัฐบาลได้ตั้งเป้าการขาดดุลไว้ที่ 3.2 เปอร์เซ็นต์ของผลิตภัณฑ์มวลรวมของชาติ ในปี 2017-2018 เพื่อให้แน่ใจว่าประชาชนจะใช้จ่ายเพิ่มขึ้นเพื่อพัฒนาเศรษฐกิจ นักเศรษฐศาสตร์ได้ทำนายว่าอินเดียจะขาดดุล 3.3 เปอร์เซ็นต์ของผลิตภัณฑ์มวลรวมของชาติในปี 2017-2018 ซึ่งถึงแม้ว่าสูงกว่า 3 เปอร์เซ็นต์ แต่ก็ต่ำกว่า 3.5 เปอร์เซ็นต์ตามที่ตั้งงบประมาณประจำปีซึ่งจะสิ้นสุดในเดือนมีนาคม

03

ในการทบทวนภาพรวมเศรษฐกิจมหภาคในปี 2016-2017 มูดี้ส์ได้กล่าวในเดือนพฤษภาคมว่า การเติบโตของอินเดียจะเพิ่มขึ้นทีละน้อย จนไปถึง 7.5 เปอร์เซ็นต์ในปี 2016 และ 2017 เทียบกับ 7.3 เปอร์เซ็นต์ในปี 2015

04

ธนาคารเพื่อการลงทุนของโลกยังคงสนับสนุนตลาดอินเดียและรักษาเป้าหมายปีละหนึ่งล้านดอลลาร์ไว้ที่ 30,000 จุด ซึ่งหมายความว่าตลาดจะเติบโตอีก 7 เปอร์เซ็นต์ การขาดดุลเป็นผลให้เกิดการบริโภครายที่เพิ่มขึ้น ในภาคส่วนต่าง ๆ ของตลาด ไม่มีการได้กำไรจากการลงทุนระยะยาวในส่วนของผู้ถือหุ้น และรัฐบาลยังรักษาสมดุลเพื่อดำเนินการโครงการที่สำคัญต่าง ๆ เช่น การกระตุ้นการบริโภค / พัฒนาชนบท/ โครงสร้างพื้นฐาน ในขณะที่เดียวกันก็ยังมีมุ่งสู่เป้าหมายทางเศรษฐกิจภาพรวม ซึ่งช่วยทำให้ดัชนีตลาดแนวรับของดัชนีที่สำคัญ





## 05

รัฐบาลชุดปัจจุบันกำหนดมาตรการการเริ่มต้นธุรกิจในประเทศอินเดีย เพื่อกระตุ้นภาคการผลิตให้ถึง 1 ล้านล้านเหรียญสหรัฐภายในปี 2025 ทำให้เกิดงานในประเทศ 90 ล้านตำแหน่งและมีส่วนแบ่ง 25% ผลผลิตมวลรวมของชาติ

## 06

ดัชนีราคาผู้บริโภคโลกประเทศอินเดียในเดือนมกราคมได้เพิ่มขึ้น 3.17 เปอร์เซ็นต์ เมื่อเทียบกับปีที่แล้ว ซึ่งถือว่าเพิ่มขึ้น 3.41 เปอร์เซ็นต์ในเดือนธันวาคม และต่ำกว่าการคาดการณ์ของตลาด ที่ 3.22 เปอร์เซ็นต์ ซึ่งเป็นอัตราภาวะเงินเฟ้อที่ต่ำที่สุดตั้งแต่เคยมีการทำบทความนี้ขึ้น เนื่องจากภาวะซบเซาของดัชนีราคาอาหาร และอัตราเงินเฟ้อในประเทศอินเดียเฉลี่ยที่ 7.31 เปอร์เซ็นต์ ตั้งแต่ปี 2012 จนถึงปี 2017 ซึ่งเคยขึ้นสูงสุดในเดือนพฤศจิกายน 2013 ที่ 12.17 เปอร์เซ็นต์ และต่ำที่สุดในเดือนมกราคม 2017 ที่ 3.17 เปอร์เซ็นต์

## 07

ธนาคารทุนสำรองของประเทศอินเดียได้กำหนดอัตราธุรกรรมซื้อคืนไว้ที่ 6.25 เปอร์เซ็นต์ เป็นครั้งที่สองในการประชุมในเดือนกุมภาพันธ์ 2017 เมื่อเปรียบเทียบกับหน่วยย่อยของอัตราผลตอบแทนที่ลดลง 25 บีทีเอส หน่วยงานที่กำหนดคนโยบายตัดสินใจเปลี่ยนแนวนโยบายจากช่วยเหลือเป็นการปล่อยให้เศรษฐกิจดำเนินไปเอง และวัดผลกระทบที่เกิดจากการยกเลิกการใช้ธนบัตรที่มีต่ออัตราเงินเฟ้อและการเติบโตทางเศรษฐกิจ อัตราธุรกรรมการซื้อคืนยังอยู่ที่ 5.75 เปอร์เซ็นต์ และอัตราหน้าต่าตั้งรับอยู่ที่ 6.75 เปอร์เซ็นต์

## บทนำ

อินเดียเป็นหนึ่งในประเทศที่มีอารยธรรมที่เก่าแก่ที่สุดในโลก มีความร่ำรวยทางวัฒนธรรมหลากหลายรูปแบบ เป็นประเทศที่มีขนาดใหญ่ที่สุดเป็นลำดับที่เจ็ด เป็นประเทศที่มีประชากรมากเป็นลำดับที่สอง กล่าวคือ ประมาณกว่า 1.2 พันล้านคน และเป็นประเทศที่เป็นประชาธิปไตยที่สุดแห่งหนึ่งใน โลก ปัจจุบันนี้เศรษฐกิจของประเทศอินเดียมีกำลังซื้อ (PPP) ขนาดใหญ่เป็นลำดับที่สามของโลก และมีผลผลิตมวลรวมของประเทศ (GDP) มากที่สุดเป็นลำดับที่สามของโลก

อินเดียเปลี่ยนแปลงจากประเทศที่มีเศรษฐกิจแบบปิดตัวเองเป็นประเทศที่เปิดรับทางเศรษฐกิจอย่างเป็นระบบ นับตั้งแต่การปฏิรูปประเทศในปี 2000 การปรับเปลี่ยนนี้ทำให้เกิดผลกระทบที่สำคัญและทำให้อินเดียได้แยกศักยภาพในการทำให้เศรษฐกิจเจริญเติบโตได้สูงมาก

ในปัจจุบันนี้อินเดียเป็นประเทศที่มีการเจริญเติบโตทางเศรษฐกิจสูงสุดประเทศหนึ่งในโลก และเป็นเป้าหมายของนักลงทุนต่างชาติเมื่อไม่กี่ปีที่ผ่านมา นี้ ตามรายงานการสำรวจการลงทุนในตลาดโลกขององค์การเพื่อการค้าและการพัฒนาของสหประชาชาติ (UNCTAD) ในช่วงปี 2013 – 2014 ประเทศอินเดียติดอันดับที่สามของประเทศที่มีความน่าสนใจในการลงทุนของนักลงทุนต่างชาติของโลก (ถัดจากจีนและอเมริกา)

ผลผลิตมวลรวมของประเทศเติบโตขึ้นประมาณ 7.9 เปอร์เซ็นต์ในช่วงปี 2003 – 2012 แนวโน้มดังกล่าว ตามกองทุนการเงินระหว่างประเทศ (IMF) ได้คาดการณ์ว่าอีกห้าปีข้างหน้าอัตราการเติบโตของผลผลิตมวลรวมของประเทศจะอยู่ที่ประมาณ 7.7 เปอร์เซ็นต์ต่อปี จนถึงปี 2017 ผลผลิตมวลรวมของประเทศในปี 2017 ซึ่งมีมูลค่า 9.585 ล้านล้านเหรียญสหรัฐ เป็นจะจำนวนที่สูงเป็นอันดับสามของผลผลิตมวลรวมของประเทศต่าง ๆ ในโลก (การประเมินสำหรับปี 2017)





## อินเดีย – ภาพรวมโดยสรุป

เมืองหลวง  
นิวเดลี

ที่ตั้ง

ประเทศอินเดียตั้งอยู่ในตอนใต้เอเชีย มีพรมแดนติดกับประเทศปากีสถานทางตะวันตก ประเทศจีนและเนปาลทางตอนเหนือถึงตะวันออกเฉียงเหนือ ภูฏาน ทางตะวันออกเฉียงเหนือ และประเทศพม่าทางตะวันตก

รัฐและอาณาเขตสหภาพ ประเทศอินเดียนมี 29 รัฐ และ 7 อาณาเขตสหภาพ

เป็นแหล่งอำนาจหิน(ที่ใหญ่เป็นอันดับสี่ของโลก) เมงกานีสดี โบไฮต์ เหล็ก แร่โครไมต์ เพชร หินปูน ไททานเนียม แก๊สธรรมชาติ ปิโตรเลียม และ พื้นที่เพาะปลูก ที่พื้นที่ของแหล่งแร่ธรรมชาติ

แนวชายฝั่ง

แนวชายฝั่งของอินเดียยาวประมาณ 7000 กิโลเมตร ในฝั่งแผ่นดินใหญ่ เป็นทะเลอันดามัน รวมทั้งมี เกาะนิโคบาร์และเกาะลักษทวีป

ภาษา  
อังกฤษ, ฮินดี  
(ทางการ)

ผลิตภัณฑ์มวลรวมในประเทศ (GDP)

(อัตราการแลกเปลี่ยนเงินที่เป็นทางการ) 9.585 ล้านล้านเหรียญสหรัฐ (อัตราประเมิน 2017) 8.721 ล้านล้านเหรียญสหรัฐ (อัตราประเมิน 2016)

ผลิตภัณฑ์มวลรวมในประเทศ – ต่อหัว (PPP) 6,700 เหรียญสหรัฐ (อัตราประเมิน 2016)

อุตสาหกรรม

เสื้อผ้า เคมี ผลิตภัณฑ์อุปโภคบริโภคขนส่ง ซีเมนต์ เหมือง ปิโตรเลียม เครื่องจักร ซอฟต์แวร์ เกษตรกรรม

การส่งออก

271.6 พันล้านเหรียญสหรัฐ (อัตราประเมิน 2016)

การส่งออก –

โภคภัณฑ์ ผลิตภัณฑ์ปิโตรเลียม อัญมณี เครื่องจักร เหล็ก เคมี ยานพาหนะ อุปกรณ์

ประเทศที่อินเดียส่งออก  
สหรัฐ 15.2% สหรัฐอาหรับเอมิเรตส์ 11.4% อังกฤษ 4.6% (2015)

การนำเข้า

402.4 พันล้านเหรียญสหรัฐ (อัตราประเมิน 2016)

การนำเข้า

โภคภัณฑ์ น้ำมันดิบ น้ำมัน อัญมณี เครื่องจักร เคมี ไม้ พลาสติก เหล็ก

ประเทศที่อินเดียนำเข้า (%)

ประเทศจีน 15.5% สหรัฐอาหรับเอมิเรตส์ 5.5% ซาอุดีอาระเบีย 5.4% สวิตเซอร์แลนด์ 5.3% สหรัฐอเมริกา 5.2% (2015)

อัตราแลกเปลี่ยน

รูปีอินเดีย (INR) ต่อเหรียญสหรัฐ: 66.83 ( ณ วันที่ 23 กุมภาพันธ์ 2017, ธนาคารทุนสำรองอินเดีย)

แหล่งข้อมูล: กองทุนการเงินระหว่างประเทศ (IMF)

## การขยายโครงสร้างพื้นฐานในประเทศอินเดีย



ภาคโครงสร้างพื้นฐานเป็นแรงขับเคลื่อนสำคัญของเศรษฐกิจประเทศอินเดียภาคส่วนนี้เป็นแรงผลักดันของการพัฒนาโดยรวมของเศรษฐกิจ และเป็นส่วนที่รัฐบาลให้ความสนใจ และเป็นส่วนที่รัฐบาลให้ความสนใจ เพราะมีการกำหนดนโยบายซึ่งทำให้ภาคส่วนนี้สร้างระบบโครงสร้างพื้นฐานระดับโลกที่ทันสมัยในประเทศ รัฐบาลตั้งการลงทุนไว้ที่ 25 ล้านล้านรูปี (376.53 พันล้านเหรียญสหรัฐ) ในระบบโครงสร้างพื้นฐานสำหรับระยะเวลาสามปี และยังมีเงินจำนวน 8 ล้านล้านรูปี (120.49 พันล้าน

เหรียญสหรัฐ) จะจัดสรรไว้สำหรับการพัฒนาอุตสาหกรรมการรวมทั้งงบประมาณอีก 5 ล้านล้านรูปี (75.30 พันล้านเหรียญสหรัฐ) สำหรับการสร้างถนน รางรถไฟ และโครงการเชื่อมต่อท่าเรือ

ภาคโครงสร้างพื้นฐาน หมายรวมถึง ไฟฟ้า สะพาน เขื่อน ถนน และการพัฒนาโครงสร้างพื้นฐานในชนบท ในเดือนสิงหาคม 2015 ประเทศอินเดียมีดัชนีประสิทธิภาพด้านการขนส่งสินค้า (LPI) ขยับขึ้นมาถึง 19 ลำดับ จากการจัดลำดับโดยธนาคารโลก เป็นลำดับที่ w35 จาก 160 ประเทศ

## ขนาดตลาด

อินเดียต้องการเงินจำนวน 31 ล้านล้านรูปี (454.83 พันล้านเหรียญสหรัฐ) เพื่อใช้ในการพัฒนาระบบโครงสร้างพื้นฐานในอีกห้าปีข้างหน้า โดย 70 เปอร์เซ็นต์ของงบประมาณจะใช้สำหรับการสร้างระบบไฟฟ้า ถนน และระบบโครงสร้างพื้นฐานในชนบท

ในส่วนของกรไฟฟ้าในประเทศอินเดีย มีแนวโน้มว่า จะมีการลงทุนจำนวน 250 พันล้านเหรียญสหรัฐในอีก 4-5 ปี ทำให้การจ่ายไฟ การส่งไฟ และอุปกรณ์การจ่ายไฟดีขึ้นกว่าเดิมมาก ตามที่ นายปิยUSH โทยาล รัฐมนตรีกระทรวงถ่านหิน ไฟฟ้า และพลังงานทางเลือก ได้กล่าวไว้ อุตสาหกรรมอุปกรณ์การก่อสร้างของอินเดียกลับมาคึกคักอีกครั้งหลังจากที่ซบเซาไปเป็นเวลาดำเนิน และคาดว่าจะเติบโตขึ้นอีก 5 พันล้านเหรียญสหรัฐ ภายในปีการเงิน 2019-20 จาก 2.8 พันล้านเหรียญสหรัฐ ตามรายงานที่ของสมาคมผู้ผลิตอุปกรณ์การก่อสร้างของอินเดีย (ICEMA)

การลงทุนโดยตรงจากต่างประเทศ (FDI) มาจากภาคการพัฒนาก่อสร้างจากเดือนเมษายน 2000 ถึง เดือนมีนาคม 2016 ซึ่งมีจำนวน 24.19 พันล้านดอลลาร์ ตามข้อมูลจากกรมส่งเสริมและการกำหนดนโยบายอุตสาหกรรม (DIPP)

## การลงทุน

ประเทศอินเดียได้รับผลประโยชน์สำคัญจากนักลงทุนต่างประเทศในภาคระบบโครงสร้างพื้นฐาน นอกจากนี้ ยังมีบริษัทจากประเทศสเปนสนใจร่วมงานกับอินเดียในระบบโครงสร้างพื้นฐาน รถไฟความเร็วสูง พลังงานทางเลือก และการสร้างเมืองอัจฉริยะเช่นกัน

- ธนาคารเพื่อการพัฒนาเอเชีย ได้อนุมัติเงินกู้จำนวน 631 ล้านดอลลาร์สหรัฐเพื่อพัฒนาเศรษฐกิจเลียบชายฝั่ง ชื่อ อุตสาหกรรมเลียบชายฝั่งวิทยาศาสตร์ – เชนไน ซึ่งคาดว่าจะนำอุตสาหกรรมการผลิตและการส่งออกมายังชายฝั่งตะวันออก
- กองทุนเฮดจ์ฟันด์ฮ่องกง ซิลเวอร์ สปริง แคปิตอล เมเนจเม้นท์ วางแผนลงทุนมากกว่า 2,000 ล้านดอลลาร์ (306 ล้านดอลลาร์สหรัฐ) กับบริษัท ทรานส์ ทรอย อินเดีย จำกัด ซึ่งเป็นบริษัทพัฒนาระบบโครงสร้างพื้นฐานที่ตั้งอยู่ที่ไฮเดอราบด์ เพื่อการก่อสร้างทางด่วนไปสู่ชนบท
- อัลติโก แคปิตัล เป็นสถาบันการเงินที่ไม่ใช่ธนาคาร (NBFC) ของเคลียร์

วอเตอร์ แคปิตัล พาร์ทเนอร์ แอลแอลซี วางแผนที่จะ ลงทุนประมาณ 150 ล้านดอลลาร์สหรัฐในอสังหาริมทรัพย์ที่ทำเป็นสำนักงานเพื่อการพาณิชย์ และในส่วนของระบบโครงสร้างพื้นฐานในอีก 12-18 เดือนข้างหน้า

- กองทุนโซเวเรนจ์ เวลธ์ ฟันด์ และกองทุนโกลบอล เฟ้นชั้น วางแผนที่จะลงทุนถึง 50 พันล้านเหรียญสหรัฐ ในภาคระบบโครงสร้างพื้นฐานของอินเดีย ในอีกห้าปีข้างหน้า
- หน่วยงานทำอากาศยานของประเทศอินเดีย (AAD) วางแผนที่จะพัฒนาโครงสร้างพื้นฐานรอบเมือง ใน 13 เขตของประเทศอินเดีย ซึ่งมีภาคเอกชนมาช่วยสร้างโรงแรม ที่จอดรถ และสิ่งอำนวยความสะดวกอื่น ๆ และทำให้รายได้ที่ไม่ใช่รายได้จากการบินเพิ่มขึ้น
- ธนาคารเพื่อการพัฒนาเอเชีย (ADB) และรัฐบาลอินเดียได้ลงนามในสัญญาเงิน 80 ล้านดอลลาร์สหรัฐ ซึ่งเป็นเงินกู้ยืมที่สามจากเงินจำนวน 200 ล้านดอลลาร์สหรัฐจากโปรแกรมการลงทุนการพัฒนาเมืองใหญ่ของเขตตะวันออกเฉียงเหนือ ซึ่งจะนำมาใช้พัฒนาระบบประปา การจัดการขยะของแข็ง และสุขภาพในเมืองอัคราและ โอชวาละ ซึ่งเป็นเมืองหลวงของตรีปุระ และ มิโซรัม ตามลำดับ
- หน่วยงานปกครองของรัฐมหาราษฏระวางแผนดำเนินโครงการวางระบบโครงสร้างพื้นฐาน มีมูลค่า 73,367 ล้านดอลลาร์ (10.78 พันล้านเหรียญสหรัฐ) ในมุมไบ และพื้นที่โดยรอบในปี 2016 ซึ่งรวมถึงโครงการสร้างถนนเลียบชายฝั่ง การขนส่งเชื่อมต่อท่าเรือ รางรถไฟใต้ดิน ท่าอากาศยาน และถนน
- รัฐบาลอินเดียได้ตั้งงบประมาณไว้ที่ 50,000 ล้านดอลลาร์ (7.34 พันล้านเหรียญสหรัฐ) เพื่อพัฒนาเมืองอัจฉริยะ 100 เมือง ทั่วประเทศ และรัฐบาลได้ออกรายงาน 98 เมืองเพื่อพัฒนาให้เป็นเมืองอัจฉริยะในเดือนสิงหาคม 2015
- บีเอ็นพี ปรีริบาส์ ลิส กรุ๊ป เป็นบริษัทในเครือของบีเอ็นพี ปรีริบาส์ กรุ๊ป ได้ซื้อหุ้น 5 เปอร์เซ็นต์ ใน บริษัท สเรย์ อินฟราสตรัคเจอร์ไฟแนนซ์ จำกัด (SEFL) ซึ่งเป็นบริษัทในเครือของ สเรย์ มากกว่าเดิมในธุรกิจการเงินเพื่อระบบโครงสร้างพื้นฐาน
- โพรเวท อีควิตี้ ใจแอนท์ คาร์ลาลด์ กรุ๊ป ได้วางแผนลงทุน 500 ล้านดอลลาร์ (73.36 ล้านดอลลาร์สหรัฐ) ใน ฟีดแบค อินฟรา ซึ่งทำให้บริษัทจากสหรัฐอเมริกา เป็นผู้ถือหุ้นหลักในบริษัทที่ให้บริการระบบโครงสร้างพื้นฐานคู่ค้า

- บริษัทพีทีซี อินเดีย ไฟแนนเชียล เซอร์วิสเชส (PFS) และบริษัท อินเดีย อินฟราสตรัคเจอร์ ไฟแนนซ์ (IIFCL) ได้ลงนามในบันทึกความเข้าใจ (MoU) เพื่อร่วมลงทุนโครงการระบบโครงสร้างพื้นฐานในอินเดีย โดยเฉพาะอย่างยิ่งภาคพลังงาน
- ประเทศฝรั่งเศสประกาศว่าจะลงทุน 2 พันล้านยูโร (2.17 พันล้านเหรียญสหรัฐ) เพื่อพัฒนาเมืองจันดิการ์ นาคปุร์ และ ปูลุเชร์รี ให้เป็นเมืองอัจฉริยะ
- คณะกรรมการการพัฒนาอุตสาหกรรมก่อสร้าง (CIDB) ของประเทศ มาเลเซียได้เสนอว่าจะลงทุนเป็นเงิน 30 พันล้านเหรียญสหรัฐเพื่อการพัฒนา ขนบน และโครงการก่อสร้างที่อยู่อาศัยในอินเดีย เช่น เมืองอัจฉริยะขนาดเล็ก ที่ล้อมรอบทางรถไฟของนิว เดลี เป็นโครงการสีเขียวที่ คาร์บอนต่ำในอุตสาหกรรม และ โครงการทำความสะอาดแม่น้ำคงคา
- รัฐบาลอินเดียได้เริ่มลงทุน 137 พันล้านเหรียญสหรัฐเพื่อสร้างเครือข่าย ในระยะเวลาห้าปีข้างหน้า ซึ่งประกาศโดยนายกรัฐมนตรี นาเร็นดรา โมดี มุ่งพัฒนาระบบโครงสร้างพื้นฐานเพื่อช่วยให้เศรษฐกิจเติบโตเร็วขึ้น
- รัฐบาลอินเดียได้ประกาศโครงการก่อสร้างทางด่วนมูลค่า 93 พันล้าน เหรียญสหรัฐ ซึ่งมีโครงการทางด่วนแห่งชาติ (NHDP) พร้อมด้วยมูลค่าการลงทุนทั้งหมด 45 พันล้านในสามปีข้างหน้า

### การริเริ่มของรัฐบาล

รัฐบาลอินเดียได้ทำการริเริ่มหลายโครงการเพื่อพัฒนาภาคโครงสร้างพื้นฐาน ขึ้นตอนบางขั้นตอนในอดีตจะทำการเจรจาภายหลัง

รัฐบาลอินเดียวางแผนพัฒนาการเชื่อมต่อระหว่างภูมิภาคโดยการสร้าง ท่าอากาศยาน 50 แห่งภายในสามปีข้างหน้า ซึ่งจะมีท่าอากาศยาน 10 แห่งที่พร้อมดำเนินการในปีหน้า

- รัฐบาลวางแผนลงทุนกว่า 7,000 สิบล้านรูปี (1.04 พันล้านเหรียญสหรัฐ) ในปีการเงิน 2016-17 เพื่อพัฒนาเครือข่ายการขนส่งในภูมิภาคตะวันออกเฉียงเหนือให้มีการเชื่อมต่อที่ดีขึ้น
- ธนาคารทุนสำรองของประเทศอินเดีย (RBI) ได้ให้บริษัทในภาค โครงสร้างพื้นฐาน เพื่อที่จะกู้เงินจากบริษัทต่างประเทศ (ECB) ซึ่งมีวาระ การชำระหนี้ภายในห้าปี ซึ่งมีวงเงินกู้ 750 ล้านดอลลาร์ต่อครั้งหนึ่ง ครั้งโดยไม่ต้องผ่านการอนุมัติ
- คณะกรรมการตลาดหลักทรัพย์ประเทศอินเดีย (SEBI) ได้ให้เงินลงทุน

จากต่างประเทศ (FPI) เพื่อมาลงทุนในการดำเนินการก่อสร้างระบบ โครงสร้างพื้นฐานของบริษัททรัสต์อสังหาริมทรัพย์ (REITs) บริษัททรัสต์ เพื่อการลงทุนโครงสร้างพื้นฐาน (InvITs) กองทุนการลงทุนทางเลือก ประเภทที่3 (AIFs) และอนุญาตให้องค์กรเหล่านี้ออกหุ้นกู้ภายใต้กฎหมาย

- เอ็นไอทีไอ อายอก ได้ให้หน่วยงานภาครัฐชำระเงิน 75 เปอร์เซ็นต์ของ จำนวนเงินที่ถึงกำหนดจ่ายให้กับผู้รับเหมาก่อสร้างและผู้รับสัมปทาน โครงการของรัฐบาล ซึ่งคาดว่าหน่วยงานของรัฐจะชำระเงินเป็นจำนวน 40,000 สิบล้าน รูปี (6.02 พันล้านเหรียญสหรัฐ) สำหรับโครงการที่ยังอยู่ใน ระหว่างพิพาท
- รัฐบาลญี่ปุ่น ผ่านองค์กรนานาชาติของญี่ปุ่น (JICA) จะให้เงินกู้แบบผ่อนปรน จำนวน 19.064 พันล้านเยน(161.2 ล้านดอลลาร์สหรัฐ) ให้กับรัฐบาล อินเดีย โดยมีดอกเบี้ย 0.3 เปอร์เซ็นต์ต่อปี เพื่อโครงการลดมลพิษในแม่น้ำมู ลามูธานในเมืองปูเน่ มหารัษฏะภายใต้แผนอนุรักษ์แม่น้ำแห่งชาติ
- รัฐบาลอินเดียวางแผนยกระดับโครงสร้างพื้นฐานของท่าอากาศยาน อินเดียภายในระยะเวลาหกปี โดยเริ่มจากการสำรวจท่าอากาศยานทางเลือก เช่น จูฮู เพื่อลดความคับคั่งของท่าอากาศยานประจำเมืองที่ดำเนินการอยู่ใน ตอนนี
- รัฐบาลอินเดียวางแผนใช้โมเดลการให้เงินประจำปีแบบผสมเพื่อจัดสรร งบให้สัญญาที่เข้าร่วมกับภาคเอกชน (PPP) ในโครงการก่อสร้างทางด่วน นามามิ คงคา และรางรถไฟ ซึ่งจะช่วยเหลือปัญหาต่าง ๆ ของผู้ก่อสร้างภาค เอกชน ในส่วนของก่อสร้าง-ดำเนินการ-ส่งมอบงาน (BOT) ทางด่วน และการชำระเงินเพื่อการดำเนินการBOT ดังกล่าว
- การจัดสรรงบประมาณสำหรับถนนและทางรถไฟในงบประมาณรัฐปี 2016 เพิ่มขึ้นจาก 218,000 สิบล้าน รูปี (31.98 พันล้านเหรียญสหรัฐ) โดยมี จุดประสงค์เพิ่มปริมาณการลงทุนในส่วนของเอกชน
- กระทรวงการขนส่งทางบกและทางด่วน วางแผนก่อสร้างทางด่วนสีเขียว อีกห้าสายในประเทศ ซึ่งคาดว่าจะช่วยลดเวลาเดินทางและทำให้เศรษฐกิจ เติบโตขึ้น
- กระทรวงการพัฒนาชนบทได้อนุมัติการลงทุนจำนวน 495 สิบล้านรูปี (72 ล้านดอลลาร์สหรัฐ) ภายใต้เป้าหมาย อดาล เพื่อทำให้เกิดการเปลี่ยนแปลง ในชนบท (AMRUT) ในปีการเงิน 2015-16 ซึ่งจะนำไปใช้เพื่อวางระบบ

ประจำปี การกำจัดขยะและของเสีย การระบายน้ำกรณีเกิดพายุ ข้อกำหนดโครงการขนส่งในชนบทบริเวณพื้นที่สีเขียว ใน 13 เมือง ที่อยู่ใน 6 รัฐ

- นายกรัฐมนตรีอินเดีย นายเนรันดรา มูดี้ ได้ชี้ว่ารัฐบาลได้สานต่อโครงการที่หยุดชะงักไว้เป็นมูลค่า 4 แสน สิบล้านรูปี (58.69 พันล้านเหรียญสหรัฐ) ในหกเดือน (สิ้นสุดเดือนพฤศจิกายน 2015) และกล่าวว่าการพัฒนาโครงสร้างพื้นฐานเป็นงานที่มีความสำคัญที่สุดของรัฐบาล เพื่อที่จะพัฒนาการเติบโตทางเศรษฐกิจ
- คณะรัฐมนตรีได้อนุมัติการปฏิรูปหลายประการเช่นการอนุญาตให้หน่วยงานท่าควนแห่งชาติของอินเดีย (NHAI) ขยายระยะเวลาการมอบงานสำคัญโครงการ ปัจจุบันที่ยังไม่สำเร็จ ซึ่งยังอยู่ในช่วงการก่อสร้าง-ดำเนินการ-ส่งมอบงาน (BOT)
- รัฐบาลอินเดียวางแผนตั้งกองทุนเพื่อการลงทุนระบบโครงสร้างพื้นฐานแห่งชาติ (NIFP) โดยมีทุนเริ่มต้นที่ 4 แสน สิบล้านรูปี (5.87 พันล้านเหรียญสหรัฐ)
- กระทรวงการพัฒนาชนบทได้อนุมัติเงินลงทุนจำนวน 19,170 สิบล้านรูปี (2.81 พันล้านเหรียญสหรัฐ) เพื่อพัฒนาระบบโครงสร้างพื้นฐานในชนบทใน 474 เมือง ใน 18 รัฐ และ พรมแดนในสหภาพ (UTs) ภายใต้เป้าหมายอวดาล เพื่อคืนชีวิตและเปลี่ยนภูมิภาคชนบท (AMRUT) ปี 2015-2016
- กรมส่งเสริมและกำหนดนโยบายอุตสาหกรรม (DIPP) ได้ตั้งระบบตรวจสอบออนไลน์สำหรับโครงการที่ยังดำเนินการอยู่ ภายใต้แผนการปรับปรุงโครงสร้างพื้นฐานทางอุตสาหกรรม (IUS)
- กระทรวงการพัฒนาชนบทได้อนุญาตให้ใช้เศษวัสดุจากการก่อสร้างและการทำลายสิ่งปลูกสร้างถึง 20 เปอร์เซ็นต์ของปริมาณวัสดุที่ต้องรับน้ำหนัก และ 100 เปอร์เซ็นต์สำหรับวัสดุที่ไม่ต้องรับน้ำหนัก ข้อกำหนดนี้ตั้งขึ้นเพื่อช่วยให้มีการนำวัสดุเหลือทิ้งกลับมาใช้ใหม่ ซึ่งสอดคล้องกับโครงการ สวาทร์ บารัต มิชชั่น (SBM) ที่ดำเนินการอยู่ในตอนนี้
- รัฐบาลได้อนุมัติการเปลี่ยนแปลงร่างกฎหมายทางน้ำ 2015 ซึ่งทำให้เกิดการออกกฎหมายกลางซึ่งได้ประกาศเพิ่มทางน้ำอีก 106 สาย ให้เป็นทางน้ำแห่งชาติ
- รัฐบาลอินเดียวางแผนที่จะเปิดประมูลโครงการทางควนอีก 100 โครงการ โดยร่วมมือกับภาคเอกชน (PPP) ในปี 2016 ซึ่งคาดว่าจะการเปลี่ยนแปลง

กฎหมายล่าสุดนี้ จะทำให้ผู้ลงทุนในภาคเอกชนสนใจร่วมงานกับรัฐบาลกับโครงการ PPP อีกครั้ง

- ธนาคารทุนสำรองอินเดีย (RBI) ได้แจ้งว่า การลงทุนจากต่างประเทศโดยตรง (FDI) ในส่วนของการก่อสร้าง สามารถลงทุนได้โดยอัตโนมัติข้อกำหนดใหม่นี้มีผลตั้งแต่เดือนธันวาคม 2014
- รัฐบาลอินเดียได้ลดหย่อนระเบียบเรื่องการลงทุนโดยตรงจากต่างชาติ
- ในส่วนของการก่อสร้างโดยการลดจำนวนเนื้อที่ในการก่อสร้างให้หน้อยลง รวมทั้งข้อกำหนดเรื่องเงินลงทุน และไม่กำหนดระเบียบเรื่องการถอนการลงทุน ที่จริงแล้ว คณะรัฐมนตรีได้อนุมัติการเสนอให้เปลี่ยนแปลงนโยบายการลงทุนโดยตรงโดยนักลงทุนต่างชาติ
- งบประมาณปี 2015-16 เงินทุนสำหรับสร้างถนนและรางรถไฟ เพิ่มขึ้นประมาณ 140.3 พันล้านรูปี (2.05 พันล้านเหรียญสหรัฐ) และ 100.5 พันล้านรูปี (1.47 พันล้านเหรียญสหรัฐ) ตามลำดับ
- นาย นิทิน กัดการี รัฐมนตรีกระทรวงการขนส่งทางบก ทางควน และการขนส่งทางเรือ ได้จัดทำกระบวนการออนไลน์ใหม่ ชื่อ ePACE (เพื่อเป็นช่องทางรับเอกสารเพื่อการประเมินโครงการ) และ INAM PRO (การยื่นขอเป็นผู้จัดหาดูคิวและสร้างระบบโครงสร้างพื้นฐานทางเว็บไซต์) และเชิญชวนให้มีส่วนร่วมได้ส่วนเสียในภาคโครงสร้างพื้นฐาน มาใช้ระบบที่ดีที่สุดในโลกในเชิงปฏิบัติสำหรับการประมูลงานสร้างถนน
- คณะกรรมการหลักทรัพย์ในประเทศอินเดีย (SEBI) ได้ประกาศระเบียบในการออกหน่วยการลงทุนทรัสต์เพื่อสร้างระบบโครงสร้างพื้นฐาน (Inv-its) เพื่อช่วยให้ผู้สร้างระบบโครงสร้างพื้นฐานได้ระดมทุนจากนักลงทุนทั่วไป

### หนทางข้างหน้า

รัฐบาลอินเดียได้กำหนดการจัดสรรเงิน 4 ล้านล้านรูปี (59.90 พันล้านเหรียญสหรัฐ) เพื่อโครงการสร้างระบบโครงสร้างพื้นฐานของประเทศ ในงบประมาณปี 2017-2018 ซึ่งคาดว่าจะช่วยให้ภาคระบบโครงสร้างพื้นฐานของอินเดียพัฒนาขึ้น ในส่วนของท่าเรือจะมีแนวโน้มที่ดีที่ขึ้นในปีที่จะมาถึง มีการคาดการณ์ว่า ปลายปี 2017 ปริมาณการสัญจรของสินค้าที่ท่าเรือหลักจะเพิ่มขึ้น 943.06 ล้านตัน และ 815.20 ล้านตันที่ท่าเรือเล็ก

ตลาดอุตสาหกรรมการบินของอินเดียก็มีความโน้มไปทางเดียวกัน และ

คาดว่าจะมีขนาดใหญ่เป็นลำดับที่สามของโลกในปี 2020 จากการประเมินทางอุตสาหกรรม ในภาคส่วนนี้ มีการคาดการณ์ว่าอุตสาหกรรมการบินจะมีผู้โดยสารในประเทศ 336 ล้านคน และผู้โดยสารระหว่างประเทศ 85 ล้านคน โดยคาดการณ์ว่าจะมีการลงทุนประมาณ 120 พันล้านเหรียญสหรัฐ อุตสาหกรรมการบินของอินเดีย ซึ่งในปัจจุบันนี้มีสัดส่วน 1.5 เปอร์เซ็นต์ของผลผลิตมวลรวมของประเทศ (GDP) ซึ่งเป็นประโยชน์ต่อการพัฒนาประเทศโดยรวมเสมอมา เนื่องจากศักยภาพของอุตสาหกรรมการบิน เมื่อเทียบกับสภาพปัจจุบันแล้ว ยังพัฒนาได้อีกมาก จึงมีความเป็นไปได้ที่ตลาดอุตสาหกรรมการบินจะขยายใหญ่ขึ้นมาก



## การขาย



เมื่อสิบห้าปีที่แล้ว ประเทศอินเดียมีส่วนในตลาดการค้าโลกเพียงเล็กน้อย เนื่องจากภาคส่วนต่าง ๆ ในเศรษฐกิจอินเดียเริ่มมีการแข่งขันมากขึ้น การส่งออกเริ่มโตขึ้นอย่างเด่นชัด การส่งออกสินค้าอินเดียที่บันทึกไว้ในอัตราการเติบโตรายปีโดยรวม (CAGR) อยู่ที่ 11.6 เปอร์เซ็นต์ จาก 179 พันล้านเหรียญสหรัฐในระหว่างปีการเงิน 2010 ถึง 310 พันล้านเหรียญสหรัฐ ใน

ปีการเงิน 2015 ซึ่งอัตราการเติบโตทางเศรษฐกิจสูงขึ้น รวมการนำเข้าก็เติบโตขึ้นด้วย จาก 111.5 พันล้านเหรียญสหรัฐ ในระหว่างปี 2004-05 เป็น 447.5 พันล้านในระหว่างปี 2014-15 ประเทศอินเดียเป็นสมาชิกดั้งเดิมขององค์การการค้าโลกและได้รับการปฏิบัติต่อประเทศสมาชิกทุกประเทศ และคู่ค้าต่างๆ เอเชียชาติที่ได้รับการอนุเคราะห์ยิ่ง (MFN) อินเดียตกลงปฏิบัติ

ตาราง 2: ยอดการค้าของอินเดียในห้าปีที่ผ่านมา (พันล้านเหรียญสหรัฐ)

แนวโน้มการค้า	2012-13	2013-14	2014-15	2015-16	2016-17 (เม.ย. – ม.ค.)
การส่งออกทั้งหมดของอินเดีย	300.4	313.5	310.34		220.9
การนำเข้าทั้งหมดของอินเดีย	490.7	450.6	447.964	381.006	307.3
ยอดคงเหลือจากการค้า	-190.3	-137.1	-137.625	-118.716	-86.4
รวม	791.1	764.1	758.301	490.206	528.2

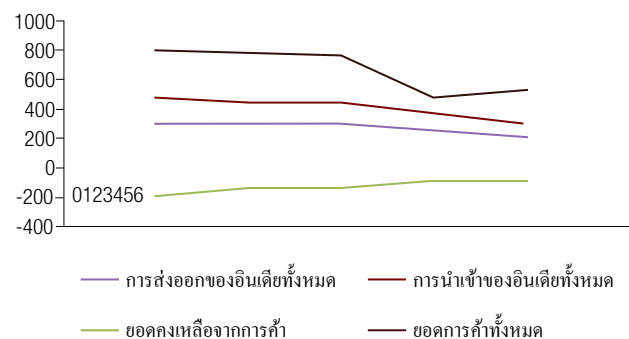
แหล่งข้อมูล: DGCI&S รัฐบาลอินเดีย

ตามระเบียบที่สี่และห้าของ GATS ประเทศอินเดียมีระบบการขายที่หลากหลายและเข้มแข็ง และเป็นคู่ค้าในสัญญาระดับภูมิภาค อย่างไรก็ตามถึงแม้ว่าอินเดียจะมีข้อจำกัดต่าง ๆ และมีปัญหาเรื่องการเข้าถึงภูมิภาค แต่ก็มีการกำหนดนโยบายการค้าเพื่อเอื้อให้เกิดการเข้าถึงภูมิภาคเหล่านั้นมากขึ้น โดยมีจุดประสงค์เพื่อส่งเสริมการส่งออก ซึ่งมีหลักฐานยืนยันด้วยสัญญา 15 ฉบับที่มีผลบังคับใช้ และการเข้าร่วมเจรจาในสัญญานับฉบับอื่น ๆ

นโยบายการค้าของอินเดีย ที่เกี่ยวกับการค้าต่างประเทศ (FTP) ซึ่งออกทุกห้าปี ซึ่งจะได้รับการปรับเปลี่ยนเป็นครั้งคราวไปตามปัจจัยภายในและภายนอก นโยบายการค้าต่างประเทศในปี 2015 -20 ซึ่งออกบังคับ ณ วันที่ 1 เมษายน 2015 มีจุดประสงค์ที่อินเดียเป็นสมาชิกที่มีความสำคัญในการค้า

ภาพ 1: แนวโน้มการค้าของอินเดียระหว่างปี 2012 – 2016-17

(เม.ย. – ม.ค.)



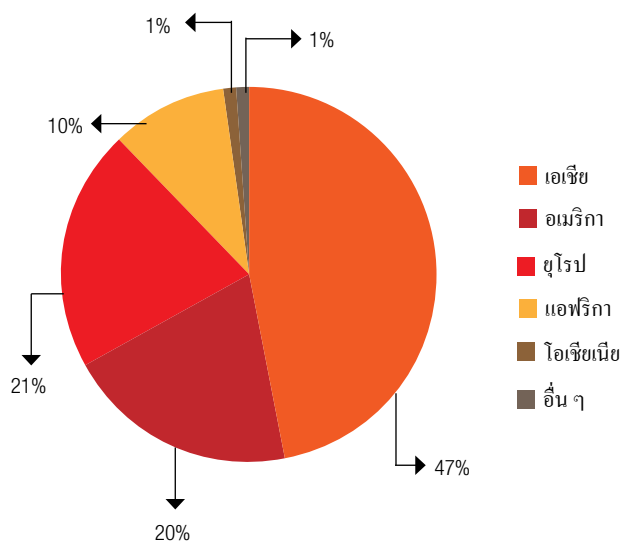
แหล่งข้อมูล: DGCI&S รัฐบาลอินเดีย

ระหว่างประเทศ และเพิ่มส่วนแบ่งในการส่งออกของโลกให้ถึง 3.5% ในปี 2020 เป้าหมายดังกล่าวจะสำเร็จได้โดยกำหนดนโยบายส่งเสริมที่เพียงพอและมีเสถียรภาพ สำหรับการค้าสินค้าและบริการจากต่างประเทศ รวมถึงระเบียบและกระบวนการที่เกี่ยวข้อง และผลประโยชน์จากการค้า พร้อมทั้งโครงการที่เริ่มดำเนินการเมื่อไม่นานมานี้เช่น “เมค อิน อินเดีย” “ดิจิทัลอินเดีย” และ “สกลิสต์ อินเดีย” ซึ่งส่งเสริมความหลากหลายของสินค้าส่งออกของอินเดีย โดยการช่วยภาคส่วนที่สำคัญให้มีความสามารถในการแข่งขันมากขึ้น และสร้างโครงสร้างการดำเนินงานที่เกี่ยวข้องกับภูมิภาคทางการค้าที่สำคัญ

## การค้าสินค้า

ในปี 2015-16, อินเดียประสบภาวะการค้าขาดดุล ในช่วงห้าปีที่ผ่านมาผลิตภัณฑ์ที่มีส่วนแบ่งสูงสุดในการส่งออก ถึง 74.1% ซึ่งเป็นสินค้าเคมี สินค้าทางวิศวกรรม และ สินค้าเบ็ดเตล็ดอื่น ๆ เพื่อการผลิต ในปี 2015-16 สินค้าส่งออกนอกเหนือจากสินค้าเคมีและผลิตภัณฑ์ที่เกี่ยวข้อง รวมทั้งเสื้อผ้าสำเร็จรูป โปดลาคภายในประเทศมีการเติบโตมากขึ้น การส่งออกปิโตรเลียมและน้ำมันดิบลดลงไปเหลือ 49.4% สินค้าที่ผลิตซึ่งมีส่วนแบ่งตลาดสูงสุดลดลงไปจาก

ภาพ 2: ทิศทางการส่งออกสินค้าทางเรือของอินเดียในช่วงปี 2015-2016



แหล่งข้อมูล : DGFT

เดิม 8.0% การตกต่ำลงนี้มีสาเหตุหลักมาจากการส่งออกเหล็กที่ต่ำลง ซึ่งได้รับการปรับที่กว่าตกต่ำลงไป 36.5% ในปี 2015-2016 การส่งออกผลิตภัณฑ์ทางการเกษตรและผลิตภัณฑ์ที่เกี่ยวข้อง ลดลงไป 18% อุตสาหกรรมพลอยและอัญมณี มีส่วนแบ่ง 15% ในสินค้าส่งออก ตกลงไป 6.21%

นอกจากนี้ พบว่า 43% ของผลิตภัณฑ์ที่ส่งออกไปยังทวีปเอเชีย ตามมาด้วยทวีปยุโรป และอเมริกา ตลาดส่งออกหลักคือสหรัฐอเมริกา (USA) สาธารณรัฐอาหรับเอมิเรตส์ (UAE) ฮองกง และ ประเทศจีน

ได้ร่วมกันก่อตั้งสมาคมเอเชียใต้เพื่อความร่วมมือของภูมิภาค (SAARC) ในวันที่ 8 ธันวาคม 1985 เพื่อให้การร่วมงานของภูมิภาคมีประสิทธิภาพมากขึ้น ในเดือนเมษายน 2007 ที่ประชุมสูงสุดของ SAARC ครั้งที่ 14 มีประเทศอัฟกานิสถานเป็นสมาชิกประเทศที่ 8

## สัญญาการค้า

ในหลายปีที่ผ่านมา อินเดียได้เข้าทำสนธิสัญญาทวิภาคี และสัญญาการค้ากับภูมิภาคที่สำคัญ ซึ่งเป็นเครื่องมือของกรมพาณิชย์ในการพัฒนาให้อินเดียมีบทบาทสำคัญในวงการการค้าโลกภายในปี 2020 นอกจากการให้ความช่วยเหลือของอัตรากาโยในการค้าสินค้ากับประเทศสมาชิกอื่น ๆ และสัญญาฉบับนี้ยัง ทำให้ทรัพย์สินทางปัญญาเชิงเศรษฐศาสตร์มีจำนวนเพิ่มขึ้น และทำให้การค้ามีการเปิดเสรีมากขึ้น

อินเดียได้เข้าร่วมเขตการค้าเสรีครั้งแรกในปี 1975 ซึ่งรัฐบาลอินเดียได้ลงนามในสนธิสัญญากรุงเทพ ในช่วงแรกเป็นการเริ่มความร่วมมือกันระหว่างประเทศที่กำลังพัฒนาในเขตเอเชีย-แปซิฟิก ซึ่งขอบเขตการประสานงานยังแคบอยู่ ต่อมาในปี 2005 เริ่มมีความร่วมมืออีกครั้ง ด้วยข้อตกลงการค้าในเขตเอเชีย-แปซิฟิก (APTA) และการเปิดการค้าเสรีเริ่มมีการดำเนินการจริงจังขึ้นระหว่างประเทศสมาชิก (บังกลาเทศ จีน อินเดีย สาธารณรัฐเกาหลี ลาว สาธารณรัฐประชาธิปไตยประชาชนศรีลังกา นอกจากนี้มีความร่วมมือกันในภูมิภาคเอเชียใต้ (SAARC)1 ซึ่งได้ตั้ง PTA (SAPTA) ในปี 1995 ซึ่งเป็นความร่วมมือกันในภูมิภาคเอเชียใต้ อีกอันหนึ่ง ซึ่งต่อมาได้พัฒนาเป็นการค้าเสรี FTA ( SAFTA) ในปี 2006 และจะใช้สัญญา SAPTA แทนในปี 2016 เพื่อเปิดเสรีทางการค้า เนื่องจากระบบการยกเว้นค่าธรรมเนียมศุลกากรสมบูรณ์แล้ว นอกจากนี้ อินเดียได้ทำข้อตกลงทวิภาคีการค้าเสรีเป็นครั้งแรกกับศรีลังกา ชื่อว่า ข้อตกลงการค้าเสรี อินเดีย-ศรีลังกา (ISFTA) ซึ่งมีผลบังคับใช้ในเดือนมีนาคม 2000 และหลังจากนั้นมีการลงนามในสัญญาการค้าเสรีดังนี้

- ข้อตกลงการค้าเสรีที่สำคัญบางฉบับที่อินเดียเข้าร่วมลงนาม มีดังนี้
- ข้อตกลงการค้าเสรีกับประเทศสมาชิกแบบสมบูรณ (CEPA) กับประเทศญี่ปุ่นและสาธารณรัฐเกาหลี
- ข้อตกลงการค้าเสรีกับประเทศสมาชิกแบบสมบูรณ (CEPA) กับประเทศมาเลเซีย
- ข้อตกลงการค้าเสรีกับประเทศสมาชิกแบบสมบูรณ (CEPA) กับประเทศเกาหลี
- ข้อตกลงการค้าเสรีกับอินเดีย-อาเซียน
- ข้อตกลงการค้าเสรีกับประเทศศรีลังกา (การค้าสินค้า) ในเขตการค้าเสรี

- เอเชียใต้ ซึ่งจัดทำโดยประเทศอินเดีย บังกลาเทศ ภูฏาน มัลดีฟส์ เนปาล ปากีสถาน และศรีลังกา
- ข้อตกลงกรอบการค้ากับประเทศไทย
  - ข้อตกลงการค้าเอเชียแปซิฟิกกับบังกลาเทศ สาธารณรัฐเกาหลี ประเทศจีน และศรีลังกา
  - ข้อตกลงทางการค้าพิเศษกับอัฟกานิสถาน
  - เข้าร่วมสิทธิพิเศษทางการค้าระดับโลกกับ 46 ประเทศ
  - สนธิสัญญามิตรภาพกับภูฏาน
  - สนธิสัญญาการค้ากับเนปาล
  - ความร่วมมือทางเศรษฐกิจกับประเทศฟินแลนด์

### ข้อตกลงทางการค้าที่ยังอยู่ในระหว่างการเจรจา

ข้อตกลงทางการค้าที่สำคัญในอนาคตของอินเดียบางฉบับที่ยังอยู่ในระหว่างการเจรจามีดังนี้

- อินเดีย-สหภาพยุโรป (สัญญาการลงทุนและการค้าระหว่างประเทศ)
- ข้อตกลงความร่วมมือทางเศรษฐกิจแบบสมบูรณ อินเดีย-ไทย
- ข้อตกลงเขตการค้าเสรี และข้อตกลงการเป็นคู่ค้าเศรษฐกิจแบบสมบูรณ อินเดีย-นิวซีแลนด์
- ข้อตกลงการเป็นคู่ค้าเศรษฐกิจแบบสมบูรณ อินเดีย-สิงคโปร์
- ข้อตกลงความร่วมมือการค้าเสรี และสัญญาการลงทุนและการค้าระหว่างประเทศ อินเดีย และสหภาพยุโรป(ไอซ์แลนด์, นอร์เวย์, ลิกเตนสไตน์ และสวิตเซอร์แลนด์)
- ข้อตกลงเขตการค้าเสรี อินเดีย แคนาดา
- ข้อตกลงการเป็นคู่ค้าเศรษฐกิจแบบสมบูรณ อินเดีย มอริเชียส
- ข้อตกลงความร่วมมือทางการค้าพิเศษระหว่าง อินเดีย สหภาพศุลกากรแอฟริกาใต้ (แอฟริกาใต้, บาสวานา, เลโซโท, สวาซิแลนด์ และนามิเบีย)
- ข้อตกลงการเป็นคู่ค้าแบบสมบูรณ อินเดีย – ศรีลังกา (ซึ่งจะขยายไปในส่วนของบริการและการลงทุน)
- การร่วมมือทางเศรษฐกิจและเทคโนโลยีในหลายภาคส่วนของกลุ่มประเทศอ่าวเบงกอล (อินเดีย, บังกลาเทศ, ภูฏาน ศรีลังกา เมียนมาร์ ไทย และเนปาล)

- ข้อตกลงกรอบความร่วมมือของสหากลุ่มประเทศในอ่าวอินเดีย (ซาอุดีอาระเบีย, โอมาน, คูเวต, บาห์เรน, กาตาร์ และเยเมน)
- ข้อตกลงความร่วมมือทางเศรษฐกิจแบบสมบูรณและการค้าเสรี อินเดีย-ออสเตรเลีย
- ข้อตกลงเขตการค้าเสรีอินเดีย อิสราเอล
- ข้อตกลงการค้าพิเศษ อินเดีย – ตลาดรวมอเมริกาใต้ตอนล่าง
- ข้อตกลงการค้าพิเศษ อินเดีย – ชิลี
- การประชุมรัฐมนตรีเพื่อการค้าระหว่างอินเดีย – อินโดนีเซีย ซึ่งมีวาระประชุมทุกสองปี (BTMF) การหารือเพื่อทำข้อตกลงความร่วมมือทางเศรษฐกิจแบบสมบูรณ (CECA) ระหว่างอินเดีย – อินโดนีเซีย
- ข้อตกลงการเป็นคู่ค้าเศรษฐกิจแบบสมบูรณ (RCEP) กับกลุ่มประเทศอาเซียน + 6 ประเทศคู่ค้าเสรี

### การเป็นคู่ค้าทางเศรษฐกิจแบบสมบูรณในภูมิภาค (RCEP)

การเป็นคู่ค้าทางเศรษฐกิจแบบสมบูรณในภูมิภาค (RCEP) เป็นการเสนอข้อตกลงการค้าเสรีระหว่างสิบหกประเทศ โดยมีสิบประเทศจากกลุ่มอาเซียน (บรูไน, กัมพูชา, อินโดนีเซีย, ลาว, มาเลเซีย, เมียนมาร์, ฟิลิปปินส์, สิงคโปร์, ประเทศไทย และเวียดนาม) และประเทศคู่ค้าอีก 6 ประเทศ คือ ออสเตรเลีย ประเทศจีน อินเดีย ญี่ปุ่น เกาหลี และนิวซีแลนด์

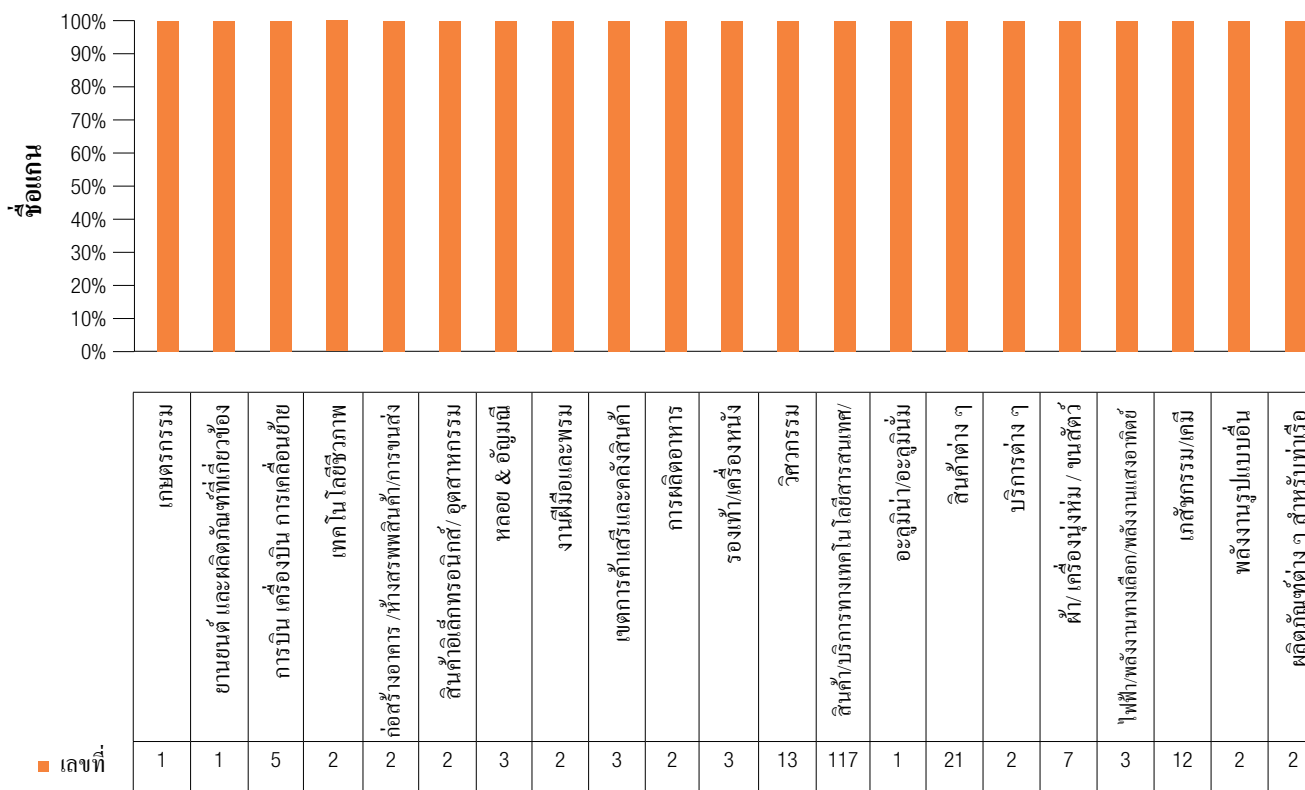
RCEP เป็นโอกาสเข้าร่วมการค้าเสรีที่ใหญ่ที่สุดของอินเดีย ซึ่งมีขนาดตลาดขนาด 3.4 พันล้านเหรียญสหรัฐหรือ 49% ของประชากรโลก และขนาดเศรษฐกิจ (GDP) จำนวน 22.5 ล้านล้านเหรียญสหรัฐ หรือ 29% ของส่วนแบ่งตลาดโลก

กรอบความร่วมมือ RCEP มีจุดประสงค์เพื่อให้โซ่อุปทานของภูมิภาคมีบทบาทในตลาดโลก RCEP จะช่วยให้เกิดผลประโยชน์จากสินค้าและบริการของอินเดียจะเข้าตลาดที่ใหญ่กว่าเดิม และเป็นประโยชน์ต่อโซ่อุปทานของภูมิภาคและของโลก นอกจากนี้ กรอบความร่วมมือ RCEP จะช่วยให้สนับสนุนให้เกิดการพัฒนาทางเศรษฐกิจที่เท่าเทียมกัน ซึ่งเป็นพื้นฐานของข้อตกลงการค้าเพื่อประโยชน์ของทั้งสองฝ่าย ทำให้ประเทศสมาชิกสามารถพัฒนาเศรษฐกิจไปได้อีกหลายระดับ

## เขตเศรษฐกิจพิเศษในอินเดีย

อินเดียเป็นประเทศแรกในอินเดียที่จัดตั้งและประชาสัมพันธ์แนวคิดรูปแบบเขตส่งออก (EPZ- Export Processing Zone) ตั้งแต่ปี 1968 ปัจจุบันนี้ มีเขตเศรษฐกิจพิเศษอินเดีย 206 เขต ซึ่งดำเนินการส่งออก ในขณะที่อีก 411 เขตได้รับการอนุมัติอย่างเป็นทางการ เขตเศรษฐกิจพิเศษได้รายได้จากการลงทุน 60.94 พันล้านเหรียญสหรัฐ และมีมูลค่าการส่งออก 35.3 พันล้านรูปี ในระหว่างสองไตรมาสแรกของปี 2016-17

ภาพ 3: เขตเศรษฐกิจพิเศษในอินเดีย แบ่งตามประเภทการดำเนินการดำเนินการ



แหล่งข้อมูล : DGFT

## การลงทุน



กิจกรรมทางเศรษฐกิจในธุรกิจที่ก้าวหน้าแล้วและที่กำลังพัฒนาและขยายตลาด และ (EMDES) ได้รับการคาดการณ์ว่าจะเติบโตเร็วขึ้นในปี 2017-18 ซึ่งน่าจะเติบโตประมาณ 3.4% และ 3.6% ตามลำดับ การเติบโตในประเทศอินเดียปี 2017 คาดว่าจะอยู่ที่ 7.2% และ 7.7% ในปี 2018 ตามข้อมูลอัปเดตของรายงานเศรษฐกิจโลก

ตอนนี้อินเดียกำลังพยายามปฏิรูปเพื่อปลดล็อกศักยภาพการลงทุนในประเทศ เพื่อพัฒนาธุรกิจ เปิดเสรีการลงทุนจากต่างประเทศ ให้ทางแก้ปัญหากับข้อพิพาทขององค์กร ทำให้โครงสร้างภาษีไม่ซับซ้อน และการกระตุ้นให้เกิดค่าใช้จ่ายทั้งในภาครัฐและเอกชน

มูลค่าการลงทุนในปีการเงิน 2016-17 (จนถึงเดือนธันวาคม 2016) พุ่งขึ้น 21.74% ไปที่ 35.8 พันล้านเหรียญสหรัฐจาก 29.4 พันล้านเหรียญสหรัฐซึ่งเป็นมูลค่าของปีที่แล้ว

ข้อมูลของปีการเงิน 2016 ชี้ว่าการเพิ่มอัตราการลงทุนโดยตรงจากต่างประเทศ เป็นของการลงทุนในภาคการบริการ ตามมาด้วยการสื่อสาร ในภาคโครงสร้างพื้นฐาน น้ำมัน เหมือง และ โทรคมนาคม มีการลงทุนโดยตรงจากต่างประเทศสูงขึ้น ในขณะที่บริการและการค้าสินค้าทางเทคโนโลยีสารสนเทศ (ขายส่ง และขายปลีกเงินสด) ทำให้เศรษฐกิจในส่วนี้เติบโตขึ้นในปีการเงิน 2016 มีการลงทุนโดยตรงจากต่างประเทศ จากประเทศ



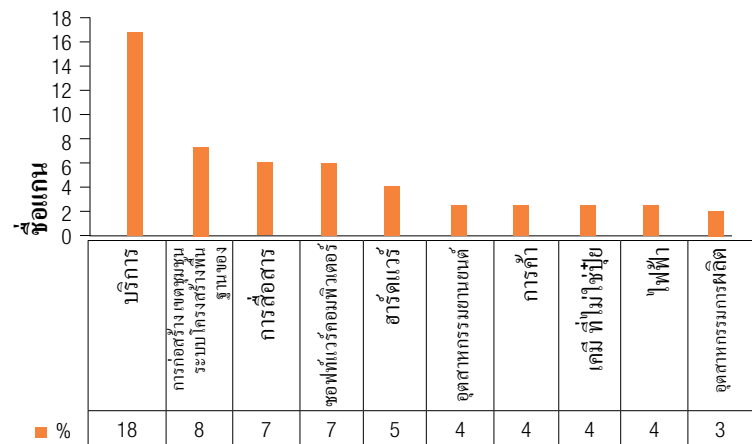
มอริเชียสสูงที่สุด ที่ 12.819 พันล้านเหรียญสหรัฐ ตามมาด้วย สิงคโปร์ (7.115 พันล้านเหรียญสหรัฐ) ญี่ปุ่น (4.24 พันล้านเหรียญสหรัฐ) สหราชอาณาจักร (1.27 พันล้านเหรียญสหรัฐ และสหรัฐอเมริกา (1.94 พันล้านเหรียญสหรัฐ) การที่มีเงินลงทุนหลังไหลเข้ามาในประเทศทำให้สถานการณ์ใช้จ่ายของประเทศอินเดีย (BoP) ดีขึ้นและทำให้ค่าเงินรูปีมีเสถียรภาพ

“ประเทศอินเดียเริ่มมีอิทธิพลในตลาดซึ่งมีการควมรวมหรือการก่อตั้งกิจการ ถือเป็น 8.8 เปอร์เซ็นต์ของเขตเอเชียแปซิฟิก ซึ่งนับว่าสูงสูดนับตั้งแต่ปี 2007 (9.4 เปอร์เซ็นต์) และมีส่วนแบ่งตลาดมากกว่าปี 2015 ถึง 3.6%” จากเมิร์จมาร์เก็ต มูลค่าขนาดธุรกิจเฉลี่ยเพิ่มขึ้นจำนวน 166.2 ล้านเหรียญสหรัฐ ซึ่งนับเป็นสองเท่าจากปี 2015

อินเดียมีนโยบายการลงทุนโดยตรงจากต่างประเทศ (FDI) ที่เสรีและโปร่งใสที่สุดในบรรดาเศรษฐกิจที่สำคัญของโลก

คณะกรรมการส่งเสริมการลงทุนจากต่างประเทศยกเลิกข้อเสนองทาง

ที่มีมูลค่าเฉลี่ย 80.4 ล้านดอลลาร์สหรัฐ



## ทำธุรกิจในอิน

ธุรกิจมากกว่า 90 เปอร์เซ็นต์ของการลงทุนโดยตรงจากต่างประเทศ เพื่อให้การการลงทุนโดยตรงจากต่างประเทศชัดเจนขึ้นและวางแผนว่าจะมีการลงทุนมากกว่า 5,000 ล้านดอลลาร์ ในปี รัฐบาลจะประกาศมาตรการเพิ่มเติมในการดึงดูดการลงทุนโดยตรงจากต่างประเทศ ด้วยการปฏิรูปกฎหมายแรงงาน และส่งเสริมให้มีการชำระเงินทางดิจิทัล

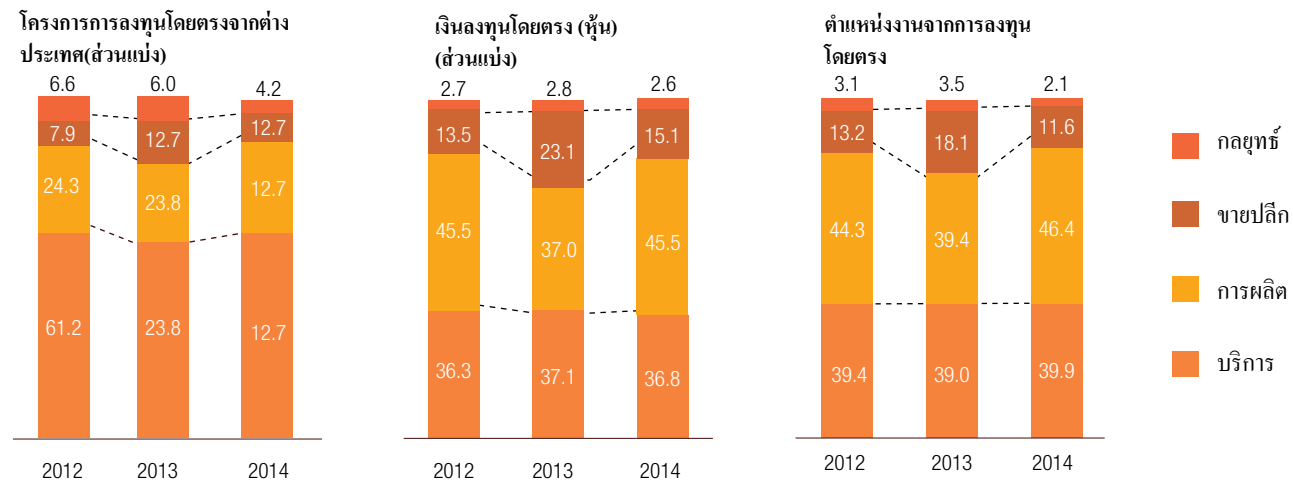
- 100% ของการลงทุนโดยตรงจากต่างประเทศได้รับอนุญาตให้ดำเนินการได้โดยอัตโนมัติ ในธุรกิจและบริการทุกแขนง ยกเว้นบางแขนงซึ่งรัฐบาลต้องอนุมัติก่อน ในการดำเนินการแบบไม่ต้องรออนุมัติ นักลงทุนจะต้องส่งหนังสือแจ้งธนาคารทุนสำรองอินเดียภายใน 30 วันหลังจากได้รับเงินโอนจากต่างประเทศ

**แขนงธุรกิจที่ไม่อนุญาตให้มีการลงทุนจากต่างประเทศโดยตรง**  
ไม่อนุญาตให้มีการลงทุนจากต่างประเทศในแขนงธุรกิจดังต่อไปนี้

(แหล่งข้อมูล: ธนาคารทุนสำรองอินเดีย)

1. ธุรกิจสลากกินแบ่งทั้งของรัฐบาลและเอกชน สลากกินแบ่งออนไลน์ ฯลฯ
2. การพนัน รวมถึงกาสิโน ฯลฯ
3. กองทุนการออมระยะสั้นเพื่อซื้อที่อยู่อาศัย
4. สถาบันการเงินที่ไม่ใช่ธนาคาร
5. การขายสิทธิ์การพัฒนาพื้นที่ (TDRs)
6. ธุรกิจสังหาริมทรัพย์หรือการก่อสร้างอาคารเพื่อทำเป็นฟาร์ม
7. ผลิตภัณฑ์ ชีโย บุหรี่มวนเล็ก บุหรี่ที่มียาสูบหรือใช้วัสดุแทนยาสูบ
8. กิจกรรมหรือแขนงธุรกิจอื่น ๆ ที่ไม่อนุญาตให้ภาคเอกชนลงทุน เช่น (1) พลังงานปรมาณู (2) ก่อสร้างทางรถไฟ (นอกเหนือจากกิจกรรมที่ได้รับอนุญาต ซึ่งระบุไว้ในข้อ 18 ของภาคผนวก บี)

### การลงทุนโดยตรงในอินเดียแบบแยกประเภทธุรกิจ



การค้าปลีก รวมถึงการค้าปลีกทั่วไป การก่อสร้าง การนำวัสดุกลับมาใช้ใหม่ และการสกัด กลยุทธ์จะรวมถึงการตั้งสำนักงานใหญ่ ศูนย์การศึกษาและการอบรม รวมทั้งศูนย์วิจัยและพัฒนา



ตาราง 4: ส่วนแบ่งโดยรวมของประเทศที่เข้ามาลงทุนสูงสุด ตามปริมาณการลงทุนจากต่างประเทศ

จำนวนเงินหน่วยสิบล้านรูป (หน่วยเงินล้านเหรียญสหรัฐ)						
อันดับ	ประเทศ	2014-15 เมษายน-มีนาคม	2015-16 เมษายน-มีนาคม	2016-17 เมษายน 16- ธันวาคม 16	การลงทุนสะสม (เมษายน '00 – ธันวาคม '16)	% ของการลงทุน ทั้งหมด (เป็นเหรียญสหรัฐ)
1	มอริเชียส	55,174 (9,030)	54,706 (8,355)	86,033 (12,819)	566,396 (108,729)	34%
2	สิงคโปร์	41,350 (6,742)	89,510 (13,692)	47,659 (7,115)	304,325 (52,994)	16%
3	ญี่ปุ่น	12,752 (2,084)	12,275 (2,614)	28,522 (4,249)	139,193 (25,215)	8%
4	สหราชอาณาจักร	8,769 (1,447)	5,938 (898)	8,480 (1,266)	124,071 (24,374)	8%
5	สหรัฐอเมริกา	11,150 (1,824)	27,695 (4,192)	13,010 (1,940)	107,585 (19,884)	6%
6	เนเธอร์แลนด์	20,960 (3,436)	17,275 (2,643)	16,749 (2,500)	111,283 (19,814)	6%
7	เยอรมนี	6,904 (1,125)	6,361 (986)	6,091 (907)	50,961 (9,537)	3%
8	ไต้หวัน	3,634 (598)	3,317 (508)	3,752 (559)	46,433 (9,111)	3%
9	ฝรั่งเศส	3,881 (635)	3,937 (598)	2,812 (419)	29,337 (5,531)	2%
10	UAE	2,251 (367)	6,528 (985)	4,128 (613)	25,776 (4,643)	1%
รวมเงินลงทุนโดยตรงจากต่างประเทศ ของทุกประเทศ		189,107 (30,931)	262,322 (40,001)	240,385 (35,844)	1,736,244 (324,478)	

แหล่งข้อมูล: DIPP รัฐบาลอินเดีย

## ทำธุรกิจในอิน

ตาราง 5: ภาครัฐกิจ ปริมาณจำกัดการลงทุนจากต่างประเทศ และวิธีการลงทุน (ณ วันที่ 08.07.2016)

ลำดับ		ภาครัฐกิจ/กิจกรรม	ปริมาณจำกัดการลงทุน
1.	ภาคการเกษตร	100% - ไม่ต้องรออนุมัติ	
2.	ภาคการเพาะปลูก	100% - ไม่ต้องรออนุมัติ	
3.	การทำเหมืองแร่โลหะและแร่ที่ไม่ใช่โลหะ	100% - ไม่ต้องรออนุมัติ	
4.	เหมืองถ่านหินและลิกไนต์	100% - ไม่ต้องรออนุมัติ	
5.	การผลิต	100% - ไม่ต้องรออนุมัติ	
6.	บริการกระจายเสียงผ่านทางอินเทอร์เน็ต (เทเลพอร์ต, ดิจิเอช, เครือข่ายเคเบิล, ทวีปบนมือถือ, เอชไอทีเอส)	100% - ไม่ต้องรออนุมัติ	
7.	บริการเผยแพร่ข้อมูลผ่านวิดีโอ - การเชื่อมโยงช่องรายการโทรทัศน์ที่ไม่ใช่ช่อง "ข่าวและเหตุการณ์ปัจจุบัน" / การเชื่อมต่อทีวี	100% - ไม่ต้องรออนุมัติ	
8.	ทำอากาศยาน - ยังไม่ดำเนินการ	100% - ไม่ต้องรออนุมัติ	
9.	ทำอากาศยาน - ดำเนินการแล้ว	100% - ไม่ต้องรออนุมัติ	
10.	บริการขนส่งทางอากาศ - ไม่กำหนดตารางเวลา	100% - ไม่ต้องรออนุมัติ	
11.	บริการขนส่งทางอากาศ - บริการเฮลิคอปเตอร์ / บริการเครื่องบินทะเล	100% - ไม่ต้องรออนุมัติ	
12.	บริการจัดการภาคพื้นดิน	100% - ไม่ต้องรออนุมัติ	
13.	องค์กรเพื่อ การบำรุงรักษาและการซ่อมแซม สถาบันฝึกบิน และสถาบันฝึกอบรมด้านเทคนิค	100% - ไม่ต้องรออนุมัติ	
14.	บริษัทก่อสร้าง	100% - ไม่ต้องรออนุมัติ	
15.	นิคมอุตสาหกรรม แห่งใหม่และแห่งที่มีอยู่แล้ว	100% - ไม่ต้องรออนุมัติ	
16.	การค้า - ขายส่ง	100% - ไม่ต้องรออนุมัติ	
17.	การค้า - การค้าระหว่างธุรกิจ	100% - ไม่ต้องรออนุมัติ	
18.	ร้านปลอดภาษี	100% - ไม่ต้องรออนุมัติ	
19.	โครงสร้างทางรถไฟ*	100% - ไม่ต้องรออนุมัติ	
20.	บริษัทฟืนฟูลินทรัพย์	100% - ไม่ต้องรออนุมัติ	

ลำดับ		ภาคธุรกิจ/กิจกรรม	ปริมาณจำกัดการลงทุน
21	บริษัทข้อมูลเครดิต	100% - ไม่ต้องรออนุมัติ	
22	ผู้ถือหุ้นที่ไม่มีสังกัดธนาคาร	100% - ไม่ต้องรออนุมัติ	
23	บริษัทการเงินที่ไม่ใช่ธนาคาร	100% - ไม่ต้องรออนุมัติ	
24.	เกษตรกรรม – ที่ยังไม่ดำเนินการ	100% - ไม่ต้องรออนุมัติ	
25.	ปีโตรเลียมและก๊าซธรรมชาติ - กิจกรรมสำรวจปีโตรเลียมของแหล่งน้ำมันและก๊าซธรรมชาติ	100% - ไม่ต้องรออนุมัติ	
26	การกลั่นปีโตรเลียมโคภาคเอกชน	49% - จำกัดการลงทุน – ไม่ต้องรออนุมัติ	
27	บริษัท โครงสร้างพื้นฐานในตลาดหลักทรัพย์	49% - จำกัดการลงทุน – ไม่ต้องรออนุมัติ	
28	การแลกเปลี่ยนสินค้าโภคภัณฑ์	49% - จำกัดการลงทุน – ไม่ต้องรออนุมัติ	
29.	ประกันภัย	49% - จำกัดการลงทุน – ไม่ต้องรออนุมัติ	
30.	เงินบำนาญ	49% - จำกัดการลงทุน – ไม่ต้องรออนุมัติ	
31.	แลกเปลี่ยนพลังงาน	49% - จำกัดการลงทุน – ไม่ต้องรออนุมัติ	
32	อุตสาหกรรมการป้องกันประเทศตามใบอนุญาต ตามพระราชบัญญัติว่าด้วยอุตสาหกรรม (การพัฒนาและกฎระเบียบ) 1951	49% - ไม่ต้องรออนุมัติหากสูงกว่า 49% – ตามแต่ที่รัฐบาลจะกำหนดเป็นกรณีไป	
33.	3. เอ. ภาคการธนาคาร (ภาคเอกชน) ปริมาณจำกัดการลงทุนโดยตรงจากต่างประเทศ 74%	ไม่ต้องอนุมัติจนถึง 49% หากเกิน 49% ให้เป็นไปตามที่รัฐบาลกำหนด และจำกัดที่ 74%	
34.	3. บี. ภาคการธนาคาร (ภาครัฐบาล) ปริมาณจำกัดการลงทุนโดยตรงจากต่างประเทศ 20%	ปริมาณจำกัดการลงทุนโดยตรงจากต่างประเทศ 20% โดยรัฐบาล	
35.	ดาวเทียม – การจัดตั้งและการดำเนินงานภายใต้แนวทางของกรมอวกาศ/ไอเอสอาร์ไอ	100%- รัฐบาล	
36	สื่อสิ่งพิมพ์ เอ. การเผยแพร่หนังสือพิมพ์และวารสารเกี่ยวกับข่าวและเหตุการณ์ปัจจุบันและนิตยสารต่างประเทศของอินเดีย บี. การเผยแพร่วารสารวิทยาศาสตร์ / วารสารพิเศษ / วารสารที่ออกเป็นช่วงเวลา	เอ. 26% - จำกัดการลงทุนโดยตรง บี. 100% - โดยรัฐบาล (ทั้งสองข้อ)	
37.	บริการโทรคมนาคม (รวมถึงการสื่อสาร )	ไม่ต้องอนุมัติจนถึง 49% หากเกิน 49% ให้เป็นไปตามที่รัฐบาลกำหนด	

ลำดับ		ภาคธุรกิจ/กิจกรรม	ปริมาณจำกัดการลงทุน
38.	เอ. การค้าปลีกหือเดี่ยว	ไม่ต้องอนุมัติจนถึง 49% หากเกิน 49% ให้เป็นไปตามที่รัฐบาลกำหนด	
39.	บี. การค้าปลีกหลายหือ	51% - ให้เป็นไปตามที่รัฐบาลกำหนดทั้งหมด	
40	บริการหลักทรัพย์ภาคเอกชน	49% - ให้เป็นไปตามที่รัฐบาลกำหนดทั้งหมด	

\* ข้อเสนอเกี่ยวกับการลงทุนโดยตรงจากต่างประเทศ ในกรณีไม่เกิน 49% ในแขนงธุรกิจที่มีความอ่อนไหว ให้รัฐมนตรีการรถไฟนำมาพิจารณาในสภารัฐมนตรีเพื่อความมั่นคง เพื่อพิจารณาเป็นกรณีไป

หมายเหตุ:ความร่วมมือทางเทคโนโลยีกับต่างประเทศไม่ว่าเป็นในรูปแบบใดรวมถึงการให้ใบอนุญาตให้ประกอบการโดยใช้นามของตนเองหรือเครื่องหมายการค้า ชื่อผลิตภัณฑ์ สัญญาการจัดการ จะไม่ได้รับอนุญาต หากเป็นธุรกิจเกี่ยวกับสลากกินแบ่งหรือการพนันใด ๆ

### วิธีการชำระเงินที่อนุญาตให้ผู้ลงทุนโดยตรงจากต่างประเทศสามารถกระทำได้เมื่อลงทุนกับบริษัทอินเดีย

(แหล่งข้อมูล: ธนาคารทุนสำรองอินเดีย)

บริษัทอินเดียที่ออกหุ้น หรือหุ้นที่แปลงสภาพได้ ให้กับบุคคลที่ไม่ได้อาศัยอยู่ในประเทศอินเดีย จะมีการพิจารณาจำนวนต่าง ๆ ดังต่อไปนี้

เอ. การโอนเงินผ่านธนาคารตามปกติ

บี. เดบิตบัญชี NRE/ FCNR (B) ของบุคคลที่เกี่ยวข้อง ซึ่งมีบัญชี AD กับธนาคารประเภท 1

ซี. เดบิตบัญชีดูแลผลประโยชน์ของคู่สัญญาซึ่งไม่มีดอกเบี้ยเป็นหน่วยรูปอินเดีย ซึ่งเปิดบัญชีเป็นประเภท AD ประเภท 1 แทนพลเมืองอินเดีย หรือพลเมืองที่ไม่ใช่พลเมืองอินเดียหลังจากได้รับการอนุมัติ เพื่อชำระเงินซื้อหุ้น ดี. การแปลงค่าสัมปทาน/ เงินทั้งหมด/ ค่าความรู้เชิงเทคนิค ให้เป็นมูลค่าเงินหรือการแปลงมูลค่าของธนาคารกลางยุโรป

อี. การแปลงค่าก่อนการรวมกิจการ ค่าใช้จ่ายก่อนดำเนินการที่เกิดขึ้นโดยองค์กรที่ไม่มีสัญชาติอินเดียหา มูลค่าประเมินสูงสุดที่ห้าเปอร์เซ็นต์ของทุนจดทะเบียนหรือ 500,000 เหรียญสหรัฐ ซึ่งขึ้นอยู่กับว่าจำนวนใดน้อยกว่ากัน

เอฟ. การแปลงหนี้เจ้าหนี้การค้านำเข้า/ ค่าใช้จ่ายในการจดทะเบียนจัดตั้ง/ สามารถใช้พิจารณาเพื่อออกหุ้น ซึ่งจะต้องได้รับอนุมัติจาก FIPB

จี. การชำระเงินให้กับกองทุนใด เพื่อชำระเงินให้กับคนที่อยู่นอกประเทศอินเดีย การชำระเงินที่ไม่ต้องให้ธนาคารสำรองหรือรัฐบาลอินเดียอนุมัติก่อน และ

เอช. การแลกเปลี่ยนตราสารทุน หากบริษัทที่ได้รับการลงทุนของอินเดียเข้าร่วมแนวทางของรัฐบาลต้องได้รับการอนุมัติจากรัฐบาลก่อน

หากหุ้นหรือหุ้นที่แปลงสภาพไม่ได้ออกภายใน 180 วันนับจากวันที่ได้รับเงินโอนเข้าหรือวันที่มีเดบิตไปยังบัญชี NRE / FCNR (B) / บัญชีผู้ดูแลผลประโยชน์ เงินจำนวนนั้นจะถูกคืน นอกจากนี้ธนาคารสำรองอินเดียอาจจะยื่นคำขอ หากมีเหตุผลที่เพียงพอ จะอนุญาตให้ บริษัทของอินเดียทำการคืนเงินดังกล่าว /หรือจัดสรรหุ้นตามจำนวนเงินที่ชำระ หากมียอดค้างชำระเกินกว่า 180 วันนับจากวันที่ได้รับเงิน

### ความน่าสนใจของอินเดียในช่วงหลายปีที่ผ่านมาและการคาดการณ์ในอนาคต: ข้อสังเกตบางประการ

ถึงแม้ว่าการปฏิรูปทางเศรษฐกิจของอินเดียอาจเร็วบ้างช้าบ้าง แต่ทิศทาง การดำเนินงานจะมุ่งสู่การเติบโตของเศรษฐกิจที่มั่นคง มีโครงการใหม่ในอินเดียซึ่งเป็นพลังงานใหม่ที่ส่งผลต่อเศรษฐกิจ เราได้เปิดเสรีให้มีการลงทุนโดยตรงจากต่างประเทศในแขนงธุรกิจสำคัญ ๆ ทุกภาคยกเว้นร้านขายปลีกที่มีสินค้าหลายแบรนด์ กำลังเปิดรับการลงทุนอยู่ ซึ่งส่งผลให้เงินลงทุนโดยตรงในปีนี้มีจำนวนเพิ่มขึ้น 48% เมื่อคิดเป็นสกุลเงินดอลลาร์

## เมืองที่มีการลงทุนโดยตรงจากต่างประเทศสูงสุดของอินเดีย

## เบงกอลูรู

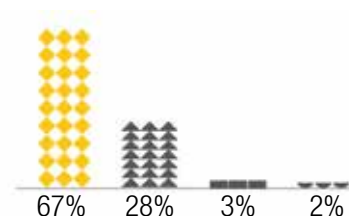
9.4%



2.4b

ศูนย์กลางด้านเทคโนโลยีของอินเดียดึงดูดการลงทุนมากกว่า 45 เปอร์เซ็นต์ ในธุรกิจ TMT (ชิ้นส่วนอิเล็กทรอนิกส์ซอฟต์แวร์และบริการ FT) เนื่องจากรัฐบาลให้การสนับสนุนเงินทุน 50% แก่หน่วยวิจัยและพัฒนา ภาคอุตสาหกรรม (ต่างๆ) มากขึ้น: นักลงทุนต่างชาติได้ริเริ่มดำเนิน โครงการอุตสาหกรรม 6 ประเภท มูลค่า 236 ล้านดอลลาร์สหรัฐในปี 2014 เพิ่มขึ้นจากปีที่แล้วเพียงแค่นั้นปี

- นโยบายอุตสาหกรรมฉบับใหม่ (2014-19) พร้อมแล้วที่จะดึงดูดเงินลงทุน 5 ล้านล้านรูปี ( 83 พันล้านเหรียญสหรัฐ) และสร้างงานกว่า 1.5 ล้านตำแหน่งในภาคการผลิต โดยเฉพาะอย่างยิ่งภาคอุตสาหกรรม



## มุมไบ

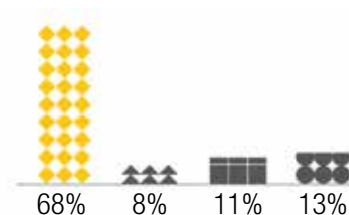
8.6%



2.1b

เมืองหลวงทางการเงินของอินเดียได้รับความสนใจมากที่สุดในภาคบริการทางการเงิน โดยมีโครงการ 14 โครงการมูลค่า 734 ล้านดอลลาร์สหรัฐในปี 2014 โดยสหรัฐอเมริกาหับอเมริกาเป็นผู้ลงทุนรายใหญ่ในภาคบริการทางการเงิน ในขณะที่สหรัฐลงทุนในภาค TMT

- เกิดการสร้างเมืองแบบเร่งรัดที่บริเวณชานเมืองใกล้เคียงมุมไบ(นาวิ มุมไบ, ธาณี เป็นต้น) เนื่องจาก เมืองมีต้นทุนและทรัพยากรจำกัด ซึ่งการสร้างเมืองดังกล่าวจะเปิดโอกาสทางธุรกิจบริการด้านการเงินเทคโนโลยีและโครงสร้าง



## เดลี-เอ็นซีอาร์

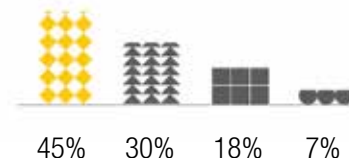
6%



1.5b

ในปี 2014 การลงทุนโดยตรงจากต่างประเทศในเขต เดลี-เอ็นซีอาร์ ลดลงเหลือ 15 พันล้านเหรียญสหรัฐ โดยลดลงจาก 23 พันล้านเหรียญสหรัฐในปี 2013 สภาพการลงทุนโดยตรงจากต่างประเทศในภูมิภาคส่วนใหญ่จะเป็นการลงทุนด้านโครงสร้างพื้นฐาน เนื่องจากในเขตเอ็นซีอาร์ (เขตรอบเมืองหลวง) กำลังจะกลายเป็นเมือง และเนื่องจากเขตนี้มีแรงงานที่มีทักษะหลากหลาย จึงเป็นศูนย์กลางของบริษัทพหุสาขาหลายแบบ โดยเฉพาะอย่างยิ่งในภาคธุรกิจ

- เขตเดลี-เอ็นซีอาร์ ได้พัฒนาเป็นศูนย์กลางธุรกิจที่แข็งแกร่งเนื่องจากแรงงานในเขตนี้มีทักษะสูง และเขตนี้ยังเป็นเมืองหลวงของประเทศ เนื่องจากอัตราการสร้างสังคมเมือง และการที่เขตเอ็นซีอาร์นี้ยังขยายต่อไปเรื่อย ๆ จึงคาดการณ์ว่าเขตนี้จะดึงดูดให้คนเข้ามาลงทุนอย่างคั่งเนื่อง



## ทำธุรกิจในอิน

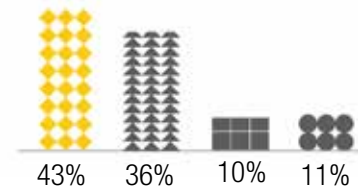
### ไฮเดอราบัต

5.4%



1.4b

เมืองที่ได้มีโครงการจำนวนมากที่สุดในช่วงห้าปีที่ผ่านมา ซึ่งมีมูลค่า 1.4 พันล้านเหรียญสหรัฐ การลงทุนส่วนใหญ่มุ่งเน้นไปที่ภาคบริการทางการเงินและสินค้าอุปโภคบริโภค โดยมีสาขาวิทยาศาสตร์เพื่อชีวิต หลังจากเทเลนคาแยกออกจากจากรัฐอานธรประเทศ ไฮเดอราบัตกลายเป็นเมืองหลวงร่วมของทั้งสองรัฐและได้รับความสนใจเป็นพิเศษ



- นโยบายอุตสาหกรรมฉบับใหม่เปิดตัวในปี 2015 ซึ่งเน้นการส่งเสริมการผลิตและเพิ่มความสะดวกในการดำเนินธุรกิจ หน่วยงานปกครองแห่งรัฐได้สร้างสิ่งปลูกสร้างขึ้นกว่า 150,000 เอเคอร์เพื่อการอุตสาหกรรม

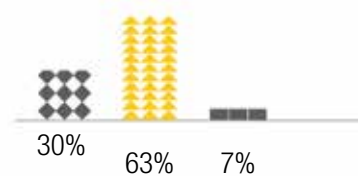
### ปูเน

5.3%



1.3b

ปูเนดึงดูดโครงการขนาดเล็ก ส่วนใหญ่อยู่ในภาค TMT ในแง่ของเงินทุนจากการลงทุนโดยตรงจากต่างประเทศ ภาคยานยนต์เป็นภาคที่น่าสนใจที่สุด



- มีนิคมด้านเทคโนโลยีสารสนเทศขนาดใหญ่เช่น อินจาวาทีและ มาการ์พัตตา และ เขตเศรษฐกิจพิเศษสามแห่งในปูเน ได้เอื้อให้บริษัทด้านไอทีและซอฟต์แวร์มีโครงสร้างพื้นฐานที่แข็งแกร่ง เพื่อให้การดำเนินงานมีต้นทุนที่เหมาะสม

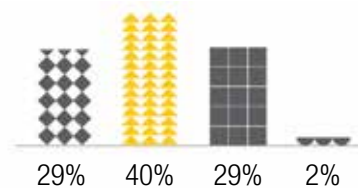
### เจนไน

4.5%



1.1b

TWIT และภาคยานยนต์ เป็นภาคที่นิยมมากที่สุดใเจนไน เจนไนมีท่าเทียบเรือเฉพาะสำหรับการส่งออกยานยนต์ นอกจากนี้พอร์ตเจนไนที่ทันสมัยยังทำหน้าที่เป็นประตูสำหรับการส่งออกและนำเข้า



- มีนโยบายของกิมหิมาของรัฐบาล คือ การลงทุนด้วยเงิน 15-40 พันล้านรูปี (250 - 670 ล้านดอลลาร์สหรัฐ) และ มีนโยบายกิมหิมาของรัฐบาล คือการลงทุน ด้วยเงิน 15-40 พันล้านรูปี (250 - 670 ล้านดอลลาร์สหรัฐ) สำหรับโครงการผลิตยานยนต์แบบครบวงจรจะสามารถดึงดูดนักลงทุนได้

## ภาควิศวกรรมของอินเดีย

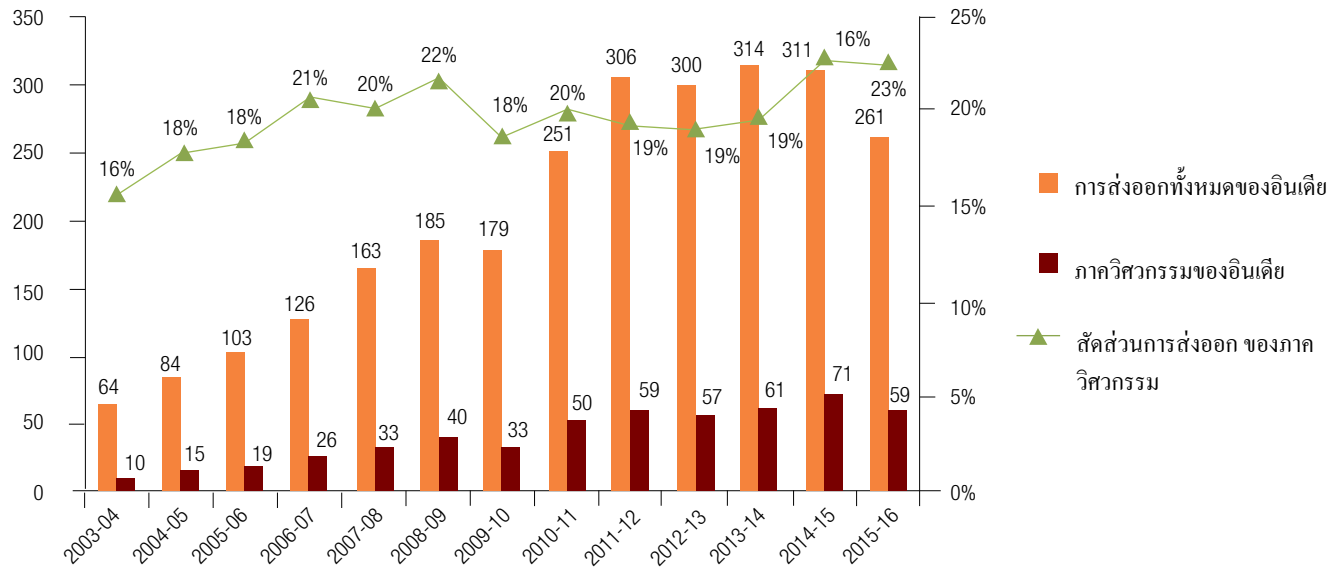


**ภา**ควิศวกรรมอินเดียเติบโตอย่างโดดเด่นในช่วงไม่กี่ปีที่ผ่านมา โดยได้แรงหนุนจากการลงทุนด้านโครงสร้างพื้นฐานและการผลิตภาคอุตสาหกรรมที่เพิ่มขึ้น ภาควิศวกรรมมีความสัมพันธ์อย่างใกล้ชิดกับภาคการผลิตและโครงสร้างพื้นฐานมี ซึ่งมีความสำคัญเชิงกลยุทธ์ต่อเศรษฐกิจของอินเดีย อินเดียมุ่งเป็นมหาอำนาจระดับโลกในการพัฒนาภาควิศวกรรม วิศวกรรม การพัฒนาในด้านต่าง ๆ ในภาควิศวกรรมนี้เช่น โครงสร้างพื้นฐาน, พลังงาน, เหมืองแร่, น้ำมันและก๊าซ, โรงกลั่น, เหล็ก, ยานยนต์ และสินค้าอุปโภคบริโภคสำหรับผู้บริโภค เป็นตัวขับเคลื่อนให้เกิดอุปสงค์ในภาควิศวกรรม

### การส่งออกผลิตภัณฑ์ด้านวิศวกรรมของอินเดีย

การส่งออกผลิตภัณฑ์ด้านวิศวกรรมจากอินเดียมีการเติบโตอย่างต่อเนื่อง และประสิทธิภาพการดำเนินการสูงกว่าคาดหมายนับตั้งแต่เกิดสภาพส่งเสริมการส่งออกสินค้าภาควิศวกรรมของอินเดีย นอกเหนือจากการเป็นหนึ่งในผู้มีส่วนได้ส่วนเสียรายใหญ่ที่สุด ที่มีส่วนแบ่งกว่า 20% ของการส่งออกสินค้าทั้งหมด ผู้ส่งออกด้านวิศวกรรมเป็นผู้มีรายได้จากการแลกเปลี่ยนเงินตราต่างประเทศที่สำคัญที่สุดในประเทศ การส่งออกด้านวิศวกรรมของอินเดียลดลง 16.9% เมื่อเทียบกับปีที่แล้วเป็น 58.8 พันล้านดอลลาร์ในช่วงปี 2015-16 เทียบกับ 71 พันล้านเหรียญสหรัฐในปีงบการ

ภาพ 1: แนวโน้มภาพรวมการส่งออกสินค้าและการส่งออกทางวิศวกรรมของอินเดีย



แหล่งข้อมูล: DGI&S, รัฐบาลของอินเดีย

เงินที่ผ่านมา ตัวเลขดังต่อไปนี้แสดงแนวโน้มการส่งออกด้านวิศวกรรมของอินเดียในช่วงสองสามปีที่ผ่านมา

### ข้อมูลสำคัญเกี่ยวกับภาคธุรกิจ

- อินเดียส่งออกสินค้าวิศวกรรมไปยังประเทศอื่นประมาณ 221 ประเทศ
- สหรัฐอเมริกายังคงเป็นประเทศปลายทางที่ต้องการมากที่สุดสำหรับผู้ส่งออกวิศวกรรมของอินเดีย โดยมีส่วนแบ่งการตลาดด้านวิศวกรรมรวม 11.73% ในช่วงปี 2015-16 สหรัฐอาหรับเอมิเรตส์เป็นประเทศที่รองจากสหรัฐฯ โดยมีส่วนแบ่งการตลาด 7.18% และศรีลังกามีส่วนแบ่ง 4.7%

- เมื่อพิจารณาเป็นรายภูมิภาค สหภาพยุโรป ยังครองตำแหน่งผู้นำเข้าผลิตภัณฑ์ด้านวิศวกรรมของอินเดียสูงสุด โดยส่วนแบ่ง 18.54% ในปี
- 2015-16 ตามมาด้วยอเมริกาเหนือ (ส่วนแบ่ง 15.76%) และตะวันออกกลางและเอเชียตะวันตก (ส่วนแบ่ง 14.3%).

### แนวโน้มล่าสุดในการส่งออกด้านวิศวกรรมของอินเดีย (เมษายน – มกราคม 2016-17)

- การเติบโตของการส่งออกด้านวิศวกรรมของอินเดียสูงกว่าการส่งออกโดยรวมของสินค้าโดยมีการเติบโตสูงถึง 12.4% ในช่วงเดือนมกราคม



2017 เมื่อเทียบกับปีที่แล้ว

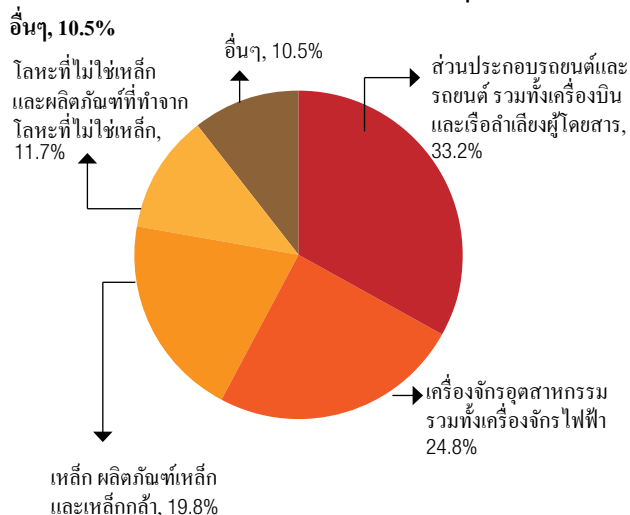
- การส่งออกในช่วงเดือนเมษายน - มกราคม 2017 มีอัตราการเติบโตที่ลดลงมาก 3.7% เมื่อเทียบกับช่วงเวลาเดียวกันของปีที่แล้ว เนื่องจาก
- การส่งออกเหล็กและเหล็กกล้าเพิ่มขึ้นกว่า 171 เปอร์เซ็นต์ในช่วงเดือนมกราคม 2017 โดยมีการส่งออกไปในต่างประเทศเป็นจำนวนเงิน 956.55 ล้านดอลลาร์สหรัฐจาก 352.01 ล้านดอลลาร์ในเดือนเดียวกันของปีที่แล้ว
- อุปกรณ์ไฟฟ้าชิ้นส่วนยานยนต์ และชิ้นส่วนยานยนต์เรือและผลิตภัณฑ์เพื่อการลอยตัวบนน้ำ อุปกรณ์การแพทย์และเครื่องมือทางวิทยาศาสตร์ อุปกรณ์ทางรถไฟและอุปกรณ์การขนส่ง อุปกรณ์สำนักงาน เครื่องสำอางพลังงานและแบตเตอรี่ และรถยนต์และลิฟต์ ยังมีการเติบโตที่เป็นบวกในช่วงเดือนเมษายน - มกราคม 2017 ในช่วงเดียวกันของปีที่แล้ว
- สหภาพยุโรปได้รับการจัดอันดับให้เป็นภูมิภาคที่มีการขนส่งสินค้าวิศวกรรมจากประเทศอินเดียทางเรือสูงสุดในช่วงมกราคม 2017 โดยมีสัดส่วนการส่งออกสินค้าทางวิศวกรรมมากกว่า 21% ของสินค้าวิศวกรรมที่ส่งออกทั้งหมด
- การส่งออกสินค้าทางวิศวกรรมของอินเดีย ให้กับกลุ่มประเทศอาเซียน +2 และ ประเทศ ซีไอเอส มีการเติบโตสูงสุดในเดือนเมษายน - มกราคม 2016- 17

### ภาวะตกต่ำทางเศรษฐกิจในช่วงเดือนเมษายนและกรกฎาคม 2016

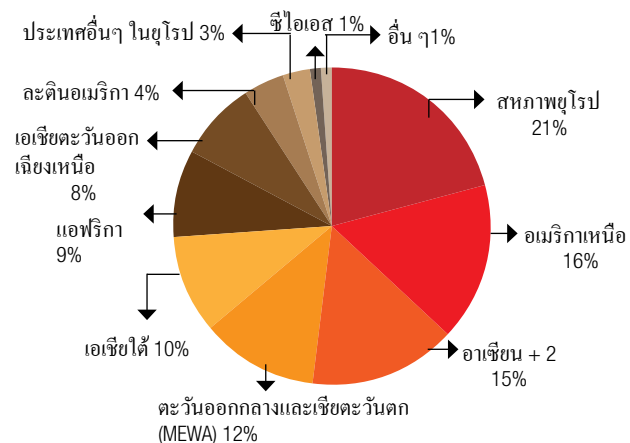
- ในภาคธุรกิจย่อยของภาควิศวกรรมทั้งหมด 33 ภาค มี 15 ภาคธุรกิจย่อยที่มีการเติบโตขึ้นในเดือนมกราคม 2017 วิศวกรรมเพิ่มขึ้น 28.22 พันล้านเหรียญสหรัฐ ในปีการเงิน 16 จาก 8.9 พันล้านเหรียญสหรัฐ ในปี 10
- การเน้นการดึงดูดนักลงทุนรายย่อยในด้านการผลิตและโครงสร้างพื้นฐานของรัฐบาลดูเหมือนว่าจะกระตุ้นการลงทุนโดยตรงจากต่างประเทศในภาคส่วนนี้

แหล่งข้อมูล: กรมนโยบายและส่งเสริมอุตสาหกรรม, วิทยาลัยวิทยาศาสตร์เทคโนโลยี บัณฑิตข้อมูลทีวบรวมตั้งแต่เมษายน 2000 ถึงมีนาคม 2016

ภาพ 2: ประสิทธิภาพการส่งออกสินค้าวิศวกรรมหลักๆ (2015-16)



ภาพ 4 : การส่งออกด้านวิศวกรรมของอินเดียในช่วงเดือนเมษายนถึงเดือนมกราคม 2016-17 แบ่งตามภูมิภาค



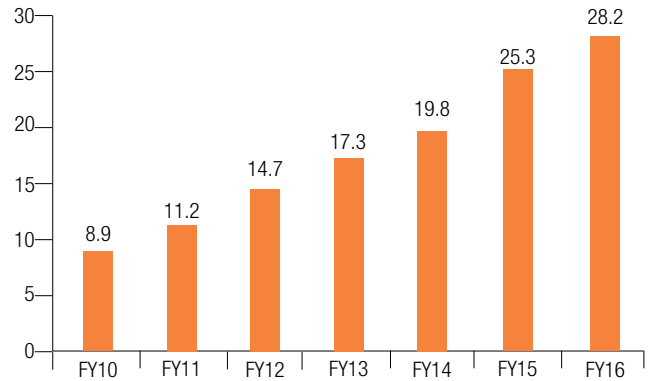
แหล่งข้อมูล: บทวิเคราะห์ของ อีอีพีซี อินเดีย

## การลงทุนในภาควิศวกรรมของอินเดีย

- ในช่วงไม่กี่ปีที่ผ่านมา มีการพัฒนาผลิตภัณฑ์และบริการที่สำคัญ ในภาควิศวกรรมและการออกแบบของอินเดียดังนี้
- เท็กซัสมาโค เรล & เอ็นจิเนียริง ของอินเดีย ได้ลงนาม ในบันทึกความเข้าใจ (MoU) กับ ROSOBORONEXPORT (ROE) ของรัสเซียเพื่อปรับปรุงยานพาหนะหุ้มเกราะที่ดำเนินการ โดยกองทัพอินเดีย
- บริษัท โคชิบา ทราเนอส์มิชชั่น แอนด์ ดิสทริบิวชันซิสเต็ม (อินเดีย) จำกัด ได้เงินลงทุน 226 สิบล้านรูปี (33.46 ล้านดอลลาร์) จาก บริษัท สัญญากับ เคนยา พาวเวอร์ แอนด์ โลท์ ตั้ง ในการส่งหม้อแปลงไฟฟ้า 8,000 ลูก
- โครงการเอสซาร์ บริษัท การวิศวกรรม การจัดหาวัสดุ และการก่อสร้าง (EPC) ซึ่งเป็นเครือของเอสซาร์ กรุ๊ป ได้ร่วมลงทุนกับ ไซเป็มของอิตาลี เป็นผู้ชนะประมูลของบริษัทปิโตรเลียมแห่งชาติคูเวต (KNPC) ในการก่อสร้างโรงกลั่นน้ำมันอัลซุร-ในคูเวต
- บริษัทวิศวกรรมและการก่อสร้างรายใหญ่ของอินเดีย ปญัจฉลอยด์ ได้รับคำสั่งซื้อ ซึ่งมีมูลค่า 477 สิบล้านรูปี (71.87 ล้านดอลลาร์) เพื่อดำเนินโครงการสร้างถังเอ็นเนอร์ แอนเอ็นจี จากมิตซูบิชิ เฮวี อินดัสทรีส์ ของญี่ปุ่น
- วิสตารา เป็นบริษัทลูกของทาธา และสิงคโปร์แอร์ไลน์ เจริ ได้ลงนามให้บริการช่วยเหลือด้านวิศวกรรมให้เครื่องบินแอร์บัส รวมทั้งการจัดหาวัสดุ และบำรุงบริเวณลำตัวเครื่องบิน
- บริษัทเอ็นเอ็นจีอินเดียน จำกัด (EIL) ได้รับเงินลงทุน 139 ล้านดอลลาร์ เพื่อให้บริการให้คำปรึกษาสำหรับการสร้างโรงกลั่นน้ำมันขนาด 20 ล้านตัน และโรงงานโพลีโพรพิลีน ซึ่งกำลังก่อสร้างในโนจีเรีย โดย รัสตริคเจอร์ ซึ่งบริษัทเป็นผู้ก่อสร้างเรือ และอุตสาหกรรมหนักที่ใหญ่ที่สุดของอินเดีย
- บริษัท พิพาวฟ์ ดีเฟนซ์ แอนด์ ออฟซอร์ เอ็นจิเนียริง จำกัด ซึ่งช่วยริไลแอนซ์ อินฟราสตรัคเจอร์สร้างเรือดำน้ำและเครื่องบินขนส่ง ด้วยความร่วมมือกับพันธมิตรด้านเทคโนโลยีบริษัท สวิดิช ดีเฟนซ์ จำกัด เอสเอเอบี
- รอยัล เอ็นฟิลด์ เป็นบริษัทผลิตรถยนต์สองล้อของบริษัท เอชเชอร์

การไหลเข้าของเงินลงทุนจากต่างประเทศ ประกอบด้วยอุตสาหกรรมยานยนต์ อุปกรณ์ไฟฟ้า อุตสาหกรรมเครื่องจักรกล และเครื่องกลอื่น ๆ เครื่องจักรอุตสาหกรรม อุปกรณ์เครื่องจักรกล เครื่องจักรการเกษตร เครื่องจักรชนิด

Fig 4: ยอดสะสมเงินลงทุนโดยตรงจากต่างประเทศในภาควิศวกรรม (พันล้านเหรียญสหรัฐ)



มอเตอร์ ได้ซื้อกิจการบริษัทที่ให้บริการการออกแบบและวิศวกรรม ซึ่งตั้งอยู่ที่สหราชอาณาจักร ชื่อ บริษัทแฮร์ริส เพอร์ฟอร์แมนซ์ โปรดักส์ จำกัด ซึ่งมีความชำนาญ ความรู้ และความเข้าใจในจักรยานยนต์ จะช่วยให้เอชเชอร์มอเตอร์กลายเป็นผู้นำในธุรกิจจักรยานยนต์สองล้อขนาดกลางของโลก

- บารัต พอร์จ ได้ซื้อกิจการจาก แมคคานิก เจเนอเรท แลนกริวซ์ (MGL) ซึ่งเป็นบริษัทอุปกรณ์น้ำมันและแก๊ส ได้ให้บริษัทสาขาของตนในเยอรมนี บริษัท ซิดตี บารัต พอร์จ จีเอ็มบีเอช จากความเชี่ยวชาญของเอ็มจีแอล ในเรื่องเครื่องจักรที่ต้องใช้ความแม่นยำสูง และการทำงานที่มีมูลค่า เช่นการบวกลูกคววนในอุปกรณ์ซึ่งมีความสำคัญในอุตสาหกรรมน้ำมันและแก๊ส
- บริษัทแอร์บัสซึ่งเป็นบริษัทชั้นนำด้านเครื่องบินได้เริ่มหาวัสดุเพื่อเครื่องบินเจ็ทจากอินเดีย และจะมียอดซื้อวัตถุดิบสะสมในอินเดียถึง 2 พันล้านเหรียญสหรัฐ ในปี 2020

## การริเริ่มของรัฐบาลเพื่อสนับสนุนภาควิศวกรรมเมื่อไม่นานมานี้

ภาควิศวกรรมของอินเดียมีความสำคัญทางยุทธศาสตร์เศรษฐกิจเนื่องจากภาคธุรกิจนี้มีความเกี่ยวข้องกับอุตสาหกรรมส่วนอื่น ภาคส่วนนี้ได้ยกเลิก

การขอใบอนุญาตการลงทุนออกไป ทำให้เกิดการลงทุนโดยตรงจากต่างประเทศได้ 100 เปอร์เซ็นต์

- โดยมีจุดประสงค์เพื่อเพิ่มภาคการผลิต รัฐบาลได้ลดภาษีสรรพสามิตในส่วนของภาษีหน้าโรงงานสินค้า ทุนสินค้า สินค้าอุปโภคบริโภคและยานพาหนะ
- รัฐบาลได้ลดภาษีศุลกากรพื้นฐานจากเดิม 10 เปอร์เซ็นต์เป็น 5 เปอร์เซ็นต์ สำหรับแวนเหล็กรที่ใช้ในการผลิตเบร็งของเครื่องกำเนิดไฟฟ้าพลังงานลม
- รัฐบาลของประเทศอินเดียได้ประกาศว่า ในงบประมาณสหภาพ 2016-17 จะมีโครงการคืนภาษีอากรซึ่งมีขอบเขตที่กว้างและลึกขึ้นเพื่อครอบคลุมผลิตภัณฑ์และประเทศที่เกี่ยวข้องเพิ่มเติม
- รัฐบาลได้ดำเนินการปรับปรุงคุณภาพการศึกษาด้านเทคนิคในภาควิศวกรรม ด้วยการจัดสรรเงินจำนวน 500 สิบล้านรูปี (75.33 ล้านดอลลาร์)

สหรัฐ) สำหรับการตั้งสถาบันเทคโนโลยีของอินเดียอีก 5 แห่งในรัฐชัมมูชาติคิการ์ โกอา อานธรประเทศและ เกรละ

- รัฐบาลได้สานต่อการสนับสนุนบริษัทให้ดำเนินการและเติบโตมากขึ้น ในขณะนี้ บริษัทเอ็นจีเนียร์ อินเดีย จำกัด (EIL) ได้อนุมัติ สถานะของบริษัท นวัตกรรม หลังจากที่ได้ผ่านเกณฑ์ที่กำหนดโดยกรมรัฐวิสาหกิจ กระทรวงอุตสาหกรรมหนักและรัฐวิสาหกิจของรัฐบาลอินเดีย สถานะที่ได้รับนี้จะทำให้บริษัทรัฐวิสาหกิจมีบริหารการเงินและการดำเนินงานได้คล่องตัวขึ้น
- รัฐบาลอินเดียได้เริ่มให้ภาคเอกชนเข้ามามีบทบาทในการประมวลงานของรัฐบาลในภาคการป้องกันประเทศ รัฐบาลได้ยกเลิกภาษีสรรพสามิตและศุลกากร ให้กับอาวุธที่ผลิตเพื่อการป้องกันประเทศ ซึ่งส่งให้กับกระทรวงกลาโหม โดยบริษัทรัฐวิสาหกิจ การดำเนินการนี้จะสนับสนุนให้ผู้ผลิตอุปกรณ์จากต่างประเทศมีส่วนร่วมในธุรกิจมากขึ้น เช่น บริษัท โบอิง, แอร์บัส, ล็อกฮีด มาร์ติน, บีเอไอซิสเต็ม ฯลฯ ที่อยู่ในภาคส่วนดังกล่าว



## มาตรการทางภาษีและ ระเบียบอื่น ๆ

ภาษีคือการเรียกเก็บเงินกับบุคคลหรือบริษัท โดยรัฐบาลกลางหรือหน่วยงานปกครองของรัฐ

### ระบบภาษีในอินเดีย

ระบบภาษีในสาธารณรัฐอินเดียมีโครงสร้างที่คณะกรรมการสรรพากรและกระทรวงการคลังของรัฐบาลอินเดียมีความรับผิดชอบต่อการคำนวณภาษีอากร รวมถึงการเก็บภาษีต่าง ๆ ในประเทศ อย่างไรก็ตาม ภาษีอาจเรียกเก็บโดยหน่วยงานท้องถิ่นของรัฐ หรือรัฐบาลตามแต่ละเขตปกครองแต่ละเขต

### การเปลี่ยนแปลงระบบภาษีของอินเดีย

ในช่วงเวลา 10 ปีถึง 15 ปี ระบบภาษีของประเทศมีการเปลี่ยนแปลงที่สำคัญ ระบบทั้งหมดได้รับการปฏิรูป การเรียกเก็บภาษีได้รับการเปลี่ยนแปลง นอกจากนี้ อัตราภาษีเฉพาะอย่างที่เรียกเก็บได้รับการปรับปรุงโครงสร้างใหม่ รวมถึงมีกฎหมายหลายฉบับที่ควบคุมการเรียกเก็บภาษีเหล่านั้น และทำให้เข้าใจเรื่องภาษีได้ง่ายขึ้น การปฏิรูปด้านภาษีทำให้เกิด

- การปฏิบัติตามที่ดีขึ้น
- การบังคับใช้ที่ดีขึ้น
- การชำระค่าภาษีที่ง่ายขึ้น

### สิทธิประโยชน์ทางภาษี

รัฐบาลอินเดียเสนอสิทธิประโยชน์ทางภาษีซึ่งอยู่ภายใต้เงื่อนไขบางประการ สิทธิประโยชน์ดังกล่าวจะมอบให้ในกรณีดังต่อไปนี้

- ส่วนลดค่าเสื่อมราคาอัตราเร่ง
- กำไรบริษัท
- หักค่าใช้จ่ายบางอย่างบนพื้นฐานของเงื่อนไขบางอย่าง

- สิทธิประโยชน์ด้านภาษีจะให้กับภาคธุรกิจดังต่อไปนี้
- บริษัท ที่เกี่ยวข้องในการวิจัยและพัฒนา
- การพัฒนาโครงการบ้านจัดสรร
- การพัฒนาตามหน้าที่
- อุตสาหกรรมแปรรูปอาหาร
- โครงสร้างพื้นฐาน
- การผลิตและการกลั่นน้ำมัน
- สถานที่ปฏิบัติงานอุตสาหกรรมการจัดการทรัพยากร
- การกระจายไฟฟ้า
- โรงพยาบาลที่ตั้งอยู่ในพื้นที่ชนบท

อัตราภาษีเงินได้เป็นส่วนสำคัญของภาษีเงินได้ที่เรียกเก็บจากรัฐบาลอินเดีย จำนวนตามรายได้ที่ต้องเสียภาษีของบุคคล บริษัท สหกรณ์ สำนักงาน ผู้ลงทุนและนิติบุคคลอื่น ๆ

ภาษีเงินได้ ซึ่งคำนวณตามอัตราภาษีเงินได้ของอินเดีย จะเรียกเก็บจากผู้เสียภาษีแต่ละคน และอยู่ภายใต้บังคับแห่งกฎหมายภาษีเงินได้ของอินเดีย 1961 โดยกระทรวงการคลังพร้อมกับรัฐบาลของอินเดียจะเป็นผู้กำหนดอัตราภาษีเงินได้ของอินเดีย

### อัตราภาษีเงินได้ (2017-18) สำหรับบุคคลที่มีอายุต่ำกว่า 60 ปีหรือครอบครัวอินเดียที่ไม่มีกรแยกครอบครัว

อัตราภาษีเงินได้นี้เกี่ยวข้องกับพลเมืองส่วนใหญ่ ในประเภทนี้ผู้เสียภาษีส่วนใหญ่เป็นผู้ที่ได้รับเงินเดือน อัตราภาษีตามฐานรายได้ปี 2017-18 นี้ใช้

ระดับภาษีเงินได้ในปี 2017-18	อัตราภาษี
รายได้ที่ต้องเสียภาษีน้อยกว่า 2,50,000 รูปี	ไม่ต้องชำระภาษี
รายได้ที่ต้องเสียภาษีมากกว่า 2,50,000 รูปี แต่น้อยกว่า 5,00,000 รูปี	5% ของจำนวนที่เกิน 2,50,000.
รายได้ที่ต้องเสียภาษีมากกว่า 10,00,000 รูปี	1,12,500 รูปี + 30% ของรายได้ที่ต้องเสียภาษีที่เกิน 10,00,000

สำหรับผู้ที่เกิดในหรือหลังวันที่ 1 เมษายน 1957

ระดับภาษีรายได้นี้สามารถใช้ได้กับครอบครัวชาวอินเดียเชื้อสายฮินดู (HUF) สมาคม กลุ่มบุคคล และนิติบุคคล เนื่องจากหน่วยงานเหล่านี้ไม่สามารถเป็นผู้เอาภาษีได้

### ภาษีเรียกเก็บเพิ่มเติม

นอกเหนือจากอัตราภาษีที่กล่าวมาแล้วยังมีกรเรียกเก็บเงินภาษีเพิ่มเติมจากผู้เสียภาษี ภาษีเพิ่มเติมนี้เป็นภาษีที่เรียกเก็บจากจำนวนภาษีอีกทอดหนึ่งสำหรับบุคคลทั่วไปคือ 3% เนื่องจากภาษีดังกล่าวทำให้อัตราภาษีที่ต้องชำระจริงคิดเป็น 5.15%, 20.6% และ 30.9% ตามระดับอัตราภาษี

อัตราภาษีที่ใช้			
ระดับรายได้	อัตราภาษี	ภาษีเพิ่มเติม	รวมอัตราภาษี
0 – 2.5 แสน	ไม่ต้องชำระ	ไม่ต้องชำระ	ไม่ต้องชำระ
2.5 – 5.0 แสน	5.00%	3.00%	5.15%
5.0 – 10.0 แสน	20.00%	3.00%	20.60%
มากกว่า 10 แสน	30.00%	3.00%	30.90%

ภาษีสำหรับระดับรายได้ที่แตกต่างกันของบุคคล (ต่ำกว่า 60 ปี)		
รายได้ที่ต้องเสียภาษีประจำปี	ภาษีทั้งหมด	ภาษีหลังจากหักภาษี 80C เต็มจำนวนแล้ว
ต่ำกว่า 2.5 แสน	ไม่ต้องชำระ	ไม่ต้องชำระ
3.0 แสน	ไม่ต้องชำระ	ไม่ต้องชำระ
3.5 แสน	ไม่ต้องชำระ	ไม่ต้องชำระ
4.0 แสน	7,725	ไม่ต้องชำระ
4.5 แสน	10,300	ไม่ต้องชำระ

รายได้ที่ต้องเสียภาษีประจำปี	ภาษีทั้งหมด	ภาษีหลังจากหักภาษี 80C เต็มจำนวนแล้ว
5.0 แสน	12,875	5,150
6.0 แสน	33,475	10,300
7.0 แสน	54,075	23,175
8.0 แสน	74,675	43,775
9.0 แสน	95,275	64,375
10.0 แสน	1,15,875	84,975
15.0 แสน	2,70,375	2,24,025

โปรดทราบว่าหลังจากหักเงินได้ที่ได้รับการยกเว้นและการลดเงินที่ต้องเสียภาษีเงินได้สุทธิของคุณ แล้วจำนวนเงินได้ที่เหลือต่ำกว่า 5 แสนรูปปี แล้วคุณยังสามารถลดภาระภาษีของคุณได้อีก 5000 รูปปี ให้จำนวนจำนวนเงินที่ลดนี้ก่อนบวกภาษีพิเศษ

### ระดับอัตราภาษีเงินได้ของผู้หญิงปี 2017-18

ระดับอัตราภาษีเงินได้สำหรับเพศหญิงเป็นเช่นเดียวกับชาย นับตั้งแต่ช่วงหลายปีที่ผ่านมารัฐบาลได้ยุติการจัดเก็บภาษีที่แตกต่างกันขึ้นอยู่กับเพศ ตอนนี้ไม่มีความแตกต่างดังกล่าว ดังนั้นผู้หญิงควรดูที่แผ่นภาษีของบุคคลที่ระบุไว้ข้างต้น

### อัตราภาษีเงินได้สำหรับผู้สูงอายุ

ผู้อาวุโสจะได้รับการรักษาที่ดีกว่าจากรัฐบาล พวกเขามีอัตราภาษีที่ต่างจากที่กล่าวมาข้างต้น อัตราภาษีของผู้สูงอายุผ่อนปรนมากกว่า และรายได้ที่ปลดภาษีของผู้อาวุโสมากกว่าบุคคลที่อยู่ต่ำกว่า 60

เนื่องจากการได้รับการยกเว้นขั้นพื้นฐานที่มากขึ้น ผู้อาวุโสจึง เสียภาษีเงินได้ในอัตราที่ต่ำกว่าเมื่อเทียบกับอัตราภาษีของพลเมืองปกติ ในหมู่ผู้สูงอายุ มีกลุ่มผู้อาวุโสมากแยกย่อยออกไปอีกด้วย โดยพวกเขาได้รับประโยชน์จาก

ภาษีอีกเยอะมาก เราจะพูดถึงเรื่องนี้ในภายหลัง

เพื่อรับประโยชน์จากภาษีรายได้ของผู้อาวุโสในปี 2017-18 พลเมืองจะ

ต้องเกิด ณ วันที่ หรือหลังวันที่ 1 เมษายน 1937 แต่ก่อนวันที่ 1 เมษายน พ.ศ. 1957 วันเหล่านี้ใช้บังคับสำหรับอัตราภาษีเงินได้ของปีงบประมาณ 2017-18

ระดับรายได้	อัตราภาษี
รายได้ที่ต้องเสียภาษีน้อยกว่า 3,00,000 รูปปี	ไม่ต้องชำระ
รายได้ที่ต้องเสียภาษีมากกว่า 3,00,000 รูปปี แต่ น้อยกว่า 5,00,000 รูปปี	5% ของจำนวนที่เกินจาก 3,00,000
รายได้ที่ต้องเสียภาษีมากกว่า 5,00,000 รูปปี แต่ น้อยกว่า 10,00,000 รูปปี	20,000 รูปปี + 20 % ของ จำนวนรายได้ที่ต้องเสียภาษีที่ เกิน 5,00,000 รูปปี
รายได้ที่ต้องเสียภาษีมากกว่า 10,00,000 รูปปี	1,20,000 รูปปี + 30% ของ จำนวนรายได้ที่ต้องเสียภาษีที่ เกิน 10,00,000 รูปปี

### ภาษีเรียกเก็บเพิ่มเติม

ผู้อาวุโสจะต้องจ่ายเงินภาษีเพิ่มเติมซึ่งคล้ายกับบุคคลอื่น จะมีการเรียกเก็บเงินภาษีเพิ่มเติมอีก 3% จากภาษีเงินได้ของผู้สูงอายุ เนื่องจากมีการบังคับใช้ อัตราภาษีเงินได้ที่เพิ่มขึ้น

### อัตราภาษีที่บังคับใช้กับผู้สูงอายุ

ระดับรายได้	อัตราภาษี	ภาษีเพิ่มเติม	อัตราภาษีรวม
0 – 3.0 แสน	ไม่ต้องชำระ	ไม่ต้องชำระ	ไม่ต้องชำระ
3.0 – 5.0 แสน	5.00%	3.00%	5.15%
5.0 – 10.0 แสน	20.00%	3.00%	20.60%
มากกว่า 10 แสน	30.00%	3.00%	30.90%

จะเห็นได้ว่าผู้สูงอายุนิรายได้ที่ปลดภาษีถึง 3 แสนล้านรูปปี พวกเขาได้รับเงินคืนพิเศษจากรายได้ 50,000 รูปปี การผ่อนปรนภาษีจำนวน 50,000 นี้ช่วย

ลดภาษีได้ 15450 สำหรับผู้สูงอายุที่ตกจ่ายภาษีในอัตรา 30%

### ภาษีรายได้ต่าง ๆ ของผู้สูงอายุ (60-80 ปี)

รายได้ที่ต้องเสียภาษีประจำปี	ภาษีทั้งหมด	ภาษีหลังจากหักภาษี 80ซี เต็มจำนวนแล้ว
น้อยกว่าจนถึง 2.5 แสน	ไม่ต้องชำระ	ไม่ต้องชำระ
3.0 แสน	ไม่ต้องชำระ	ไม่ต้องชำระ
3.5 แสน	ไม่ต้องชำระ	ไม่ต้องชำระ
4.0 แสน	ไม่ต้องชำระ	ไม่ต้องชำระ
4.5 แสน	2,575	ไม่ต้องชำระ
5.0 แสน	5,150	ไม่ต้องชำระ
6.0 แสน	30,900	5,150
7.0 แสน	51,500	20,600
8.0 แสน	72,100	41,200
9.0 แสน	92,700	61,800
10.0 แสน	1,13,300	82,400
15.0 แสน	2,67,800	2,21,450

ตามอัตรารายได้ภาษีสำหรับผู้อาวุโสได้รับการยกเว้นภาษีขั้นพื้นฐานได้ถึง 3 แสนรูปี แต่เนื่องจากการคืนภาษีรายได้ ผู้ที่มีรายได้ไม่ถึง 3.5 แสนรูปี จะไม่ต้องเสียภาษี

### อัตรารายเงินได้ของผู้อาวุโสพิเศษ (อายุ 80 ปีขึ้นไป)

ผู้สูงอายุที่อายุมากกว่า 80 ปีจะได้รับส่วนลดภาษีสูงสุดจากรัฐบาล พวกเขาได้

รับประโยชน์นี้เนื่องจากค่าใช้จ่ายทางการแพทย์และการดูแลสุขภาพสูงขึ้น เพื่อได้รับประโยชน์จากอัตรารายได้ ผู้อาวุโสจะต้องเกิดก่อน 1 เมษายน 1937

อัตรารายเงินได้ 2017- 18	อัตราราย
รายได้ที่ต้องเสียภาษีน้อยกว่า 5,00,000 รูปี	ไม่ต้องชำระ
รายได้ที่ต้องเสียภาษีมากกว่า 5,00,000 รูปี แต่ไม่เกิน 10,00,000 รูปี	20% ของจำนวนรายได้ที่ต้องเสียภาษีที่เกิน 5,00,000 รูปี
รายได้ที่ต้องเสียภาษีมากกว่า 10,00,000 รูปี	1,00,000 รูปี + 30% ของจำนวนรายได้ที่ต้องเสียภาษีที่เกิน 10,00,000 รูปี

รายได้ปลอดภาษี 5 แสนรูปี เป็นการลดหย่อนภาษีที่สูงมากเมื่อเทียบกับบุคคลทั่วไป อย่างไรก็ตาม รายได้ที่มีมากกว่า 5 แสนรูปี จะต้องชำระภาษี 20% ดังนั้น จึงหมายความว่าไม่มีอัตราราย 5%

### ภาษีเรียกเก็บเพิ่มเติม

ผู้อาวุโสพิเศษจะต้องเสียภาษีเพิ่ม 3% จากภาษีที่ต้องเสีย

### อัตรารายที่บังคับใช้กับสำหรับผู้สูงอายุพิเศษ (2017-18)

ระดับรายได้	อัตราราย	ภาษีเพิ่มเติม	อัตรารายรวม
0 – 5.0 แสน	ไม่ต้องชำระ	ไม่ต้องชำระ	ไม่ต้องชำระ
5.0 – 10.0 แสน	20.00%	3.00%	20.60%
สูงกว่า 10 แสน	30.00%	3.00%	30.90%

### ภาษีเงินได้ระดับต่างของผู้อาวุโสพิเศษ (มีอายุมากกว่า 80 ปี)

รายได้ที่ต้องเสียภาษีประจำปี	ภาษีทั้งหมด	ภาษีหลังจากหักภาษี 80ซี เพิ่มจำนวนแล้ว
น้อยกว่าจนถึง 5.0 แสน	ไม่ต้องชำระ	ไม่ต้องชำระ
6.0 แสน	20,600	ไม่ต้องชำระ
7.0 แสน	41,200	10,300
8.0 แสน	61,800	30,900
9.0 แสน	82,400	51,500
10.0 แสน	1,03,00	72,100
15.0 แสน	2,57,500	2,11,150

### ระดับภาษีเงินได้และอัตรากำไรสำหรับธุรกิจ

สหกรณ์

จะไม่มีกรยกเว้นภาษีให้สหกรณ์ จะต้องจ่ายภาษีเงินได้ ตั้งแต่เงิน ได้รูปปีแรก ไม่เหมือนกับของบุคคลทั่วไป

สหกรณ์จะต้องจ่ายภาษีเพิ่มเติมเหมือนบุคคลทั่วไป

สหกรณ์มีอัตรากำไรสำหรับช่วงรายได้ที่ต่างกัน เหมือนกับบุคคลทั่วไป ในประเภทธุรกิจต่าง ๆ ทั้งหมด เฉพาะสหกรณ์จะมีช่วงรายได้เพื่อคำนวณ ภาษีในอัตราต่าง ๆ ธุรกิจอื่น ๆ จะชำระเงินตามอัตรากำไรมาตรฐาน

ระดับภาษีเงินได้	อัตรากำไร
รายได้ที่ต้องเสียภาษีน้อยกว่า 10,000 รูปี	10% ของรายได้ทั้งหมด
รายได้ที่ต้องเสียภาษีมากกว่า 10,000 รูปี	1,000 รูปี + 20% ในจำนวนที่ น้อยกว่า 20,001 ในจำนวนเงิน ที่เกิน 10,000 รูปี
รายได้ที่ต้องเสียภาษีมากกว่า 20,000 รูปี	3,000 รูปี + 20% ในจำนวนเงิน ที่เกิน 20,000 รูปี

### ระดับอัตรากำไรเงินได้สำหรับสำนักงานธุรกิจ

รายได้ของบริษัทจะนำมาคำนวณเสียภาษีตั้งแต่แรก นอกจากนี้ บริษัทมี อัตรากำไรที่สูงที่สุด มีอัตราอยู่สองแบบตามรายได้ของบริษัทประจำปี

บริษัทที่มีรายได้ประจำปีสูงถึง 50 สิบล้านรูปีจะต้องชำระภาษีเงินได้ใน อัตรา 25%

หากบริษัทมีรายได้มากกว่า 50 สิบล้านจะต้องชำระภาษีในอัตราสูงกว่า เดิม อัตรากำไรของบริษัทเหล่านี้คือ 30%

นอกจากนี้ยังมีการเก็บภาษีเพิ่มเติมด้วยอัตรากำไรรวมของบริษัทคือ 30.9%

### หน่วยงานท้องถิ่น

เหมือนกับสำนักงาน หน่วยงานท้องถิ่นจะต้องจ่ายภาษีเงินได้ในอัตรา 30%

เมื่อรวมการเก็บภาษีเพิ่มเติม อัตรากำไรรวมของบริษัทคือ 30.9%

### บริษัทในประเทศ

- หากบริษัทในประเทศที่มียอดขายไม่เกิน 50 สิบล้านบาทจะต้องเสียภาษีเงินได้ในอัตราร้อยละ 25%

- หากบริษัทในประเทศที่มียอดขายเกิน 50 สิบล้านบาทจะต้องเสียภาษีเงินได้ในอัตราร้อยละ 30%

- บริษัทในประเทศจะได้รับการลดหย่อนภาษี หากรายได้เกิน 1 สิบล้านรูปี จะลดหย่อนภาษี 7% ก่อนหน้านั้นคือ 5%

- หากรายได้เกิน 10 สิบล้านรูปี จะได้รับลดหย่อน 12% ก่อนหน้านั้นคือ 10%

- มีการคิดค่าภาษีเงินได้เพิ่มเติม 3%

### บริษัทต่างประเทศ

บริษัทต่างประเทศหมายถึงบริษัทที่มีสำนักงานควบคุมและจัดการตั้งอยู่นอกประเทศทั้งหมด นอกจากนี้ รวมถึงบริษัทที่ไม่ได้ประกาศจ่ายเงินปันผล ในประเทศอินเดีย

- บริษัทต่างประเทศจะต้องชำระภาษีเงินได้ 40% และภาษีเพิ่มเติมอีก 3%

- มีการเรียกเก็บภาษีเพิ่มอีก 2% หากรายได้เกินกว่า 1 สิบล้านรูปี แต่ไม่เกิน



10 ลิบล้านรูปี

- อัตราภาษีเพิ่มจะเป็น 5% หากรายได้ที่ต้องคำนวณภาษีเกิน 10 ลิบล้านรูปี

## ภาษีทางอ้อม

การลดหย่อนกรณีการเก็บภาษีซ้ำซ้อน

- อินเดียได้เข้าทำสัญญาการหลีกเลี่ยงการเก็บภาษีซ้ำซ้อน(DTAA)กับ 88 ประเทศ ซึ่งมีผลบังคับใช้แล้ว 85 ประเทศ (กรุณาดูรายชื่อประเทศที่หน้าถัดไป) โดยปกติแล้ว ข้อบังคับในสัญญาหลีกเลี่ยงการเก็บภาษีซ้ำซ้อน (DTTA) จะมีผลบังคับเหนือข้อกำหนดเรื่องภาษีในประเทศ อย่างไรก็ตาม ข้อบังคับเรื่องภาษีในประเทศจะนำมาใช้ในกรณีที่มันเป็นประโยชน์ต่อผู้เสียภาษี ผลประโยชน์จากสัญญา DTTA จะไม่เกิดขึ้นหากผู้เสียภาษีไม่ได้รับ TRC จากรัฐบาลของประเทศมาตุภูมิ

## บริษัทร่วมลงทุน/ กองทุนร่วม

รายได้จากบริษัทร่วมลงทุน / กองทุนร่วม จากหน่วยลงทุนร่วม จะไม่ต้องเสียภาษี หากผ่านเงื่อนไขบางประการ ข้อกำหนดเรื่องภาษีหัก ณ ที่จ่าย และ DDT จะไม่นำมาใช้กับเงินได้ที่ บริษัทร่วมลงทุน/ กองทุนร่วมจ่ายให้นักลงทุน

## เขตเศรษฐกิจพิเศษ

### ประโยชน์และสิ่งอำนวยความสะดวกที่มีในเขตเศรษฐกิจพิเศษ

ประโยชน์และสิ่งอำนวยความสะดวกในเขตเศรษฐกิจพิเศษ เพื่อดึงดูดการลงทุนในเขตดังกล่าว ซึ่งประกอบด้วยการลงทุนจากต่างประเทศด้วย โดยประโยชน์และความสะดวกต่าง ๆ มีดังนี้

- ไม่เก็บภาษีสินค้านำเข้า สินค้าในประเทศ เพื่อการพัฒนาและการดำเนินการในเขตเศรษฐกิจพิเศษ
- ยกเว้นภาษีเงิน 100% จากรายได้ใน การส่งออก จากเขตเศรษฐกิจพิเศษ ตาม มาตรา 10เอ ของพระราชบัญญัติภาษีเงินได้ ใน 5 ปีแรก 50% สำหรับ 5 ปี ถัดไป และคืนภาษีกำไรจากการส่งออกในอีก 5 ปีถัดไป
- ยกเว้นภาษีขั้นต้นแบบทางเลือก ตามมาตรา 115เจบี แห่งพระราชบัญญัติ ภาษีเงินได้

• บริษัทในเขตเศรษฐกิจพิเศษสามารถกู้เงินเพื่อดำเนินการจากภายนอก ในวงเงิน 500 ล้านเหรียญสหรัฐต่อปีโดยไม่มีกำหนดการชำระคืนกับ ธนาคารที่ได้รับการรับรอง

- ช่องทางการพิธีศุลกากรกลางช่องทางเดียว กรณีการอนุมัติจากส่วนกลาง และระดับรัฐ
- ได้รับยกเว้นภาษีขายของรัฐ และภาษีอื่น ๆ ตามที่หน่วยงานปกครองของ รัฐนั้นจะเรียกเก็บ

## ประโยชน์และความสะดวกหลัก ๆ สำหรับผู้ประกอบการ ธุรกิจเขตเศรษฐกิจพิเศษมีดังนี้

- การยกเว้นภาษีศุลกากร สรรพสามิต ในกิจการที่ได้รับอนุมัติโดย BOA ให้ กระทำในเขตเศรษฐกิจพิเศษ
- การยกเว้นภาษีเงินได้ ที่ได้จากการดำเนินธุรกิจในเขตเศรษฐกิจพิเศษ ใน ช่วงเวลา 10 หรือ 15 ปี ตามมาตรา 80-1เอบี แห่งพระราชบัญญัติภาษีเงินได้
- การยกเว้นภาษีขั้นต้นแบบทางเลือก 155เจบี ของพระราชบัญญัติภาษีเงินได้
- การยกเว้นภาษีการปันผลกำไรตามมาตรา 115ไอ ของพระราชบัญญัติภาษี เงินได้

## ค่าลดหย่อนการลงทุน

ค่าลดหย่อนการลงทุนกำหนดไว้ที่ 15 เปอร์เซ็นต์ สำหรับการลงทุนของ บริษัทผู้ผลิตในการก่อสร้างโรงงานและเครื่องจักรใหม่ ซึ่งซื้อและติดตั้ง ระหว่างวันที่ 1 เมษายน 2013 ถึงวันที่ 31 มีนาคม 2015 หากเกินกว่า 18.4 ล้านเหรียญสหรัฐ

ปัจจุบันข้อกำหนดเรื่องการกำหนดราคาในการโอนภายในประเทศ มีผล บังคับใช้กับธุรกรรมระหว่างคู่สัญญาในประเทศ ซึ่งคู่สัญญาฝ่ายใดฝ่ายหนึ่ง มีสิทธิ์ได้รับเงินชดเชยจากการหักเงินในส่วนของการกำไร

สำหรับนักลงทุนต่างชาติ (FPIs) ที่ลงทุนในอินเดีย จะได้รับการยกเว้น แบบครอบคลุมเฉพาะนักลงทุนต่างชาติประเภทที่ 1 และ 2 และหมวดที่ 2 จากข้อบังคับการโอนทางอ้อม การแก้ไขที่เสนอไว้คาดว่าจะมีผลย้อนหลัง และจะช่วยบรรเทาความวิตกกังวลของนักลงทุนต่างชาติ กรณีการเก็บภาษีทาง อ้อมซ้ำซ้อน

รายชื่อ

1.	อาร์เมเนีย	32.	เคนย่า	59.	ซาอุดีอาระเบีย
2.	ออสเตรเลีย	33.	เกาหลี	60.	เซอร์เบีย
3.	ออสเตรีย	34.	คูเวต	61.	สิงคโปร์
4.	บังกลาเทศ	35.	สาธารณรัฐคีร์กีซ	62.	สโลวีเนีย
5.	เบลารุส	36.	รัสเซีย	63.	แอฟริกาใต้
6.	เบลเยียม	37.	ลิทัวเนีย	64.	สเปน
7.	บอสเนีย	38.	ลักเซมเบิร์ก	65.	ศรีลังกา
8.	บราซิล	39.	มาเลเซีย	66.	ชูดาน
9.	บัลแกเรีย	40.	เกาะมอลตา	67.	สวีเดน
10.	แคนาดา	41.	มอริเชียส	68.	สวิตเซอร์แลนด์
11.	จีน	42.	มองโกเลีย	69.	สาธารณรัฐอาหรับซีเรีย
12.	ไซปรัส	43.	มอนเตเนโก	70.	ทาจิกิสถาน
13.	สาธารณรัฐเช็ก	44.	โมร็อกโก	71.	ประเทศแทนซาเนีย
14.	เดนมาร์ก	45.	โมซัมบิก	72.	ประเทศไทย
15.	อียิปต์	46.	พม่า	73.	ตรินิแดดและโตเบโก
16.	เอสโตเนีย	47.	นามิเบีย	74.	ตุรกี
17.	สาธารณรัฐเอธิโอเปีย	48.	เนปาล	75.	เคิร์กแมนสถาน
18.	ฟินแลนด์	49.	เนเธอร์แลนด์	76.	สหรัฐอเมริกาบริติช
19.	ฝรั่งเศส	50.	นิวซีแลนด์	77.	สหสาธารณรัฐอาหรับ(อียิปต์)
20.	จอร์เจีย	51.	นอร์เวย์	78.	ยูกันดา
21.	เยอรมัน	52.	โอมาน	79.	อังกฤษ
22.	กรีซ	53.	ฟิลิปปินส์	80.	ยูเครน
23.	ราชอาณาจักรฮังการี	54.	โปแลนด์	81.	เม็กซิโก
24.	ฮังการี	55.	สาธารณรัฐโปรตุเกส	82.	สหรัฐอเมริกา
25.	ไอซ์แลนด์	56.	กาตาร์	83.	อุซเบกิสถาน
26.	อินโดนีเซีย	57.	โรมาเนีย	84.	เวียดนาม
27.	ไอร์แลนด์	58.	รัสเซีย	85.	แซมเบีย
28.	อิสราเอล				
29.	อิตาลี				
30.	ญี่ปุ่น				
31.	กาซัคสถาน				

สำหรับนักลงทุนต่างชาติ (FPIs) ประเภท 1 และ 2 ที่ลงทุนในอินเดีย จะได้รับการยกเว้นจากข้อบังคับการโอนเงินทางอ้อม การแก้ไขที่เสนอไว้ คาดว่าจะมีผลย้อนหลังและจะช่วยบรรเทาความวิตกของนักลงทุนต่างชาติ

### ข้อตกลงการกำหนดราคาล่วงหน้า

เมื่อไม่นานมานี้ มีข้อตกลงการกำหนดราคาล่วงหน้า (APA) ในพระราชบัญญัติ โดยข้อกำหนดที่เด่น ๆ มีดังนี้

- มีการประกาศใช้บทบัญญัติของข้อตกลงการกำหนดราคาล่วงหน้าตั้งแต่วันที่ 1 กรกฎาคม 2012 เป็นต้นไป กำหนดให้มีการเลือกข้อตกลงการกำหนดราคาล่วงหน้าแบบเอกภาคี / ทวิภาคี
- ซึ่งจะมีอายุไม่เกินระยะเวลา 5 ปีติดต่อกัน เว้นแต่มีการเปลี่ยนแปลงบทบัญญัติแห่งพระราชบัญญัติที่มีผลกระทบต่อการทำธุรกรรมระหว่าง

ประเทศ

- มีการปรึกษาหารือล่วงหน้าก่อนการยื่นคำร้อง (สามารถเลือกยื่นแบบไม่ระบุชื่อได้)
- ในกรณีที่ได้รับข้อตกลงการกำหนดราคาล่วงหน้าของปีใดปีหนึ่งหลังจากที่ยื่นแบบแสดงรายการเงินได้ ผลตอบแทนที่ได้รับการแก้ไขจะใช้ข้อมูลอ้างอิงกับข้อตกลงการกำหนดราคาล่วงหน้า และการประเมินหรือการประเมินซ้ำจะต้องดำเนินการตามผลตอบแทนที่ได้รับการแก้ไขดังกล่าว
- ข้อตกลงการกำหนดราคาล่วงหน้าจะถูกพิจารณาว่าเป็น โมฆะตั้งแต่เริ่มบังคับใช้ หากมีข้อมูลที่เป็นเท็จหรือไม่ถูกต้อง
- ไม่มีมีการตรวจสอบบัญชีของกิจการข้ามชาติ จะมีเพียงการสอบบัญชีรายปีเท่านั้น ผู้ชำระภาษีสามารถถอนคำขอการกำหนดราคาล่วงหน้าในขั้นตอนใดก็ได้

## ภาษีทางอ้อม 2017-18

## 1.: ข้อเสนอที่เกี่ยวข้องกับการเปลี่ยนแปลงในภาษีอากร / ภาษี: ภาษีศุลกากร

สินค้าโภคภัณฑ์		อัตราภาษีศุลกากร	
		จากเดิม	เป็น
<b>I.</b>	<b>ประโยชน์จากการเพิ่มมูลค่าในประเทศ จากโครงการ “เมคอินอินเดีย”</b>		
<b>เอ.</b>	<b>การลดอากรศุลกากรของวัตถุดิบสำหรับการผลิตและวัตถุดิบเพื่อลดต้นทุน</b>		
	การลดอากรศุลกากร		
	ก๊าซธรรมชาติเหลว	ฐานภาษีศุลกากร – 5%	ฐานภาษีศุลกากร – 2.5%
	เคมีภัณฑ์และปิโตรเคมี		
	กรดเทอร์พลาเทที่มีคุณภาพปานกลาง (MTA) & กรดเทอร์พลาเทที่มีคุณภาพ (OTA)	ฐานภาษีศุลกากร – 7.5%	ฐานภาษีศุลกากร – 5%
	<b>โลหะ</b>		
	นิกเกิล	ฐานภาษีศุลกากร – 2.5%	ฐานภาษีศุลกากร – ไม่ ต้องชำระ
	<b>หนังสือพิมพ์</b>		
	สารสกัดฟอกหนังจากพืช ได้แก่ สารสกัดจากหนังสัตว์ และสารสกัดจากสมอพิเทก	ฐานภาษีศุลกากร – 7.5%	ฐานภาษีศุลกากร – 2.5%
	<b>สินค้าทุน</b>		
	บอลสกรู รวงสไลด์ และระบบซีเอ็นซี เพื่อใช้ในการสร้างอุปกรณ์สำหรับเครื่อง ซีเอ็นซี ขึ้นอยู่กับการใช้จริงของผู้ใช้	บอลสกรู รวงสไลด์: ฐานภาษีศุลกากร – 7.5% ระบบซีเอ็นซี: ฐานภาษีศุลกากร – 10%	ฐานภาษีศุลกากร – 2.5%
	<b>พลังงานหมุนเวียน</b>		
	อุปกรณ์ทั้งหมดที่จำเป็นสำหรับระบบการผลิตไฟฟ้าจากเซลล์เชื้อเพลิงที่ตั้งในประเทศ หรือเพื่อวัตถุประสงค์ในการสาธิต ภายในเดือนมิถุนายน	ฐานภาษีศุลกากร – 10% / 7.5% ภาษี ตอบโต้การอุดหนุน – 12.5%	ฐานภาษีศุลกากร – 5%
	อุปกรณ์ทั้งหมดที่จำเป็นสำหรับความสมดุลของระบบที่ใช้ก๊าซชีวภาพ / ไบโอมิเทน/ ไฮโดรเจนที่ได้จากกระบวนการผลิต ภายในเดือนมิถุนายน	ฐานภาษีศุลกากร – 10% / 7.5% ภาษี ตอบโต้การอุดหนุน – 12.5%	ฐานภาษีศุลกากร – 5%
	<b>เบ็ดเตล็ด</b>		
	ชิ้นส่วนทั้งหมดที่ใช้ในการผลิตหลอดไฟ LED หรืออุปกรณ์ติดตั้ง รวมทั้งโคมไฟ LED ตามการใช้งานจริงของผู้ใช้	ฐานภาษีศุลกากรที่บังคับใช้, ภาษี ตอบโต้การอุดหนุน	ฐานภาษีศุลกากร – 5%
	วัตถุดิบสำหรับการผลิตไดรฟ์เวอร์หลอดไฟ LED และ MCPCB สำหรับหลอดไฟ LED หรืออุปกรณ์ติดตั้ง รวมถึงไฟ LED ตามการใช้งานจริงของผู้ใช้	ฐานภาษีศุลกากรที่บังคับใช้	5%
<b>บี.</b>	<b>การเปลี่ยนแปลงภาษีศุลกากรและสรรพสามิต</b>		
	<b>เคมีภัณฑ์และปิโตรเคมี</b>		
	ออโร-ไซลีน	ฐานภาษีศุลกากร – 2.5%	ฐานภาษีศุลกากร – ไม่ ต้องชำระ
	2- เอธิล แอนธราควินอน [2914 69 90] เพื่อใช้ในการผลิตไฮโดรเจน เพอร์ร็อกไซด์ ตามการใช้งานจริงของผู้ใช้	ฐานภาษีศุลกากร – 7.5%	ฐานภาษีศุลกากร – 2.5%
	ไวเนล โพลีเอทิลีน ไกลคอล (VPEG) เพื่อใช้ในการผลิต โพลี คาร์บอกซิเลต อีเธอร์, ตามการใช้งานจริงของผู้ใช้	ฐานภาษีศุลกากร – 10%	ฐานภาษีศุลกากร – 7.5%

สินค้าโภคภัณฑ์		สินค้าโภคภัณฑ์	
		จากเดิม	เป็น
<b>สิ่งทอ</b>			
	เส้นเอ็น เส้นใยในลอนเดี่ยว สำหรับใช้ในระบบเส้นขาวเส้นเดียว สำหรับการดกปลาทูนาภายใต้เงื่อนไขเฉพาะ	ฐานภาษีศุลกากร - 7.5%	ฐานภาษีศุลกากร - 5%
	โลหะ		
	เทปเอ็มเอสเคลือบ โค-โพลีเมอร์ / สแตนเลสสตีลเทปสำหรับผลิต เส้นใยแก้วนำแสงหรือสายไฟเบอร์ออปติคอลเพื่อการสื่อสาร ตามเงื่อนไขการใช้งานจริงของผู้ใช้	ฐานภาษีศุลกากร - ไม่ต้องชำระ	ฐานภาษีศุลกากร - 10%
	คอกซ์เหล็กเคลือบเย็นแมกนีเซียมออกไซด์ [7225 19 90] สำหรับใช้ในการผลิตเหล็ก CRGO ตามการใช้งานจริงของผู้ใช้	ฐานภาษีศุลกากร - 10%	ฐานภาษีศุลกากร - 5%
	คอกซ์มันร้อน [7208] สำหรับใช้ในการผลิตท่อเชื่อมและท่อที่อยู่ในประเภท 7305 หรือ 7306, ตามเงื่อนไขการใช้งานจริงของผู้ใช้	ฐานภาษีศุลกากร - 12.5%	ฐานภาษีศุลกากร - 10%
<b>รถยนต์</b>			
	เคลย์ 2 พาวเวอร์ (อะลูมิเนียม) สำหรับใช้เป็นตัวเคลื่อนเครื่องฟอกอากาศ ละลายเซรามิค ตามการใช้งานจริงของผู้ใช้	ฐานภาษีศุลกากร - 7.5%	ฐานภาษีศุลกากร - 5%
<b>พลังงานหมุนเวียน</b>			
	กระจกรับแสงอาทิตย์เพื่อใช้ในการผลิตเซลล์แสงอาทิตย์ / แผงอาทิตย์ / โมดูลอาทิตย์	ฐานภาษีศุลกากร - 5%	ฐานภาษีศุลกากร - ไม่ต้องชำระ
	ชิ้นส่วน / วัสดุสำหรับใช้ในการผลิตกระจกรับแสงอาทิตย์เพื่อใช้ในเซลล์สุริยะ / โมดูลเซลล์สุริยะ อุปกรณ์หรือระบบผลิตพลังงานแสงอาทิตย์ แผงเก็บพลังงานแสงอาทิตย์แบบแบน แผงพลังงานแสงอาทิตย์ และอุปกรณ์สูบน้ำ และการใช้งานอื่น ๆ ตามการใช้งานจริงของผู้ใช้	ภาษีตอบโต้การอุดหนุน - 12.5%	
	เรซินและตัวเร่งปฏิกิริยาสำหรับใช้ในการผลิตชิ้นส่วนหล่อสำหรับเครื่องกำเนิดไฟฟ้าพลังงานลม [WOEG] ตามการใช้งานจริงของผู้ใช้	ฐานภาษีศุลกากร - 7.5% ภาษีตอบโต้การอุดหนุน - 12.5% ภาษีศุลกากรเพิ่มเติม - 4%	ฐานภาษีศุลกากร - 5%
	แผ่นแม่เบอร์น และ ไครครอด หรือ สเปซเซอร์ สำหรับใช้ในการผลิตชิ้นส่วน แม่เบอร์นแบบอาร์โอ สำหรับเครื่องกรองชนิดที่ใช้ในครัวเรือน ตามการใช้งานจริงของผู้ใช้	ภาษีตอบโต้การอุดหนุน - 12.5%	

## ทำธุรกิจในอิน

สินค้าโภคภัณฑ์		สินค้าโภคภัณฑ์	
		จากเดิม	เป็น
<b>ซี.</b>	<b>การเปลี่ยนแปลงของภาษีศุลกากร เพื่อทำให้เกิดการคุ้มครองที่เพียงพอต่ออุตสาหกรรมภายในประเทศ</b>		
	การแปรรูปอาหาร		
	เมล็ดมะม่วงหิมพานต์คั่ว, เค็ม, หรือคั่วเค็ม	ฐานภาษีศุลกากร - 30%	ฐานภาษีศุลกากร - 45%
	อิเล็กทรอนิกส์ / ฮาร์ดแวร์ แผงวงจรพิมพ์แบบติดตั้งภายใน (PCBs) สำหรับใช้ในการผลิตโทรศัพท์มือถือตามการใช้งานจริงของผู้ใช้	ภาษีศุลกากรเพิ่มเติม - ไม่ต้องชำระ	
	เงื่อนโซ่ เบ็ดเตล็ด เม็มเบรนแบบอาร์ไอ สำหรับเครื่องกรองชนิดที่ใช้ในครัวเรือน	ฐานภาษีศุลกากร - 7.5%	ฐานภาษีศุลกากร - 10%
<b>ดี.</b>	<b>การส่งเสริมการทำธุรกรรมแบบไม่ใช้เงินสด และการส่งเสริมการผลิตอุปกรณ์ในประเทศเพื่อการดำเนินงานดังกล่าว</b>		
	เอ) เครื่องอ่านบัตร ณ จุดขาย สำหรับ การรูดบัตรผ่าน โทรศัพท์มือถือ (ไม่รวม โทรศัพท์มือถือหรือคอมพิวเตอร์แท็บเล็ต) บี) เอทีเอ็มขนาดเล็กตามมาตรฐาน 1.5.1 ซี) เครื่องอ่านลายนิ้วมือ /สแกนเนอร์ และ ดี) สแกนเนอร์ม่านตา	ฐานภาษีศุลกากร , ภาษี ตอบโต้การอุดหนุน ภาษีศุลกากรเพิ่มเติม ที่ บังคับใช้	ฐานภาษีศุลกากร - ไม่ ต้องชำระ
	ชิ้นส่วนและส่วนประกอบสำหรับการผลิตของ เอ) เครื่องอ่านบัตร ณ จุดขาย สำหรับ การรูดบัตรผ่าน โทรศัพท์มือถือ (ไม่รวม โทรศัพท์มือถือหรือคอมพิวเตอร์แท็บเล็ต) บี) เอทีเอ็มขนาดเล็กตามมาตรฐาน 1.5.1 ซี) เครื่องอ่านลายนิ้วมือ /สแกนเนอร์ และ ด) สแกนเนอร์ม่านตา	ฐานภาษีศุลกากร , ภาษี ตอบโต้การอุดหนุน ภาษีศุลกากรเพิ่มเติม ที่ บังคับใช้	ฐานภาษีศุลกากร - ไม่ ต้องชำระ
<b>อี.</b>	<b>การเก็บภาษีการส่งออกสำหรับทรัพยากรในประเทศที่อยู่ในการอนุรักษ์</b>		
	แร่อลูมิเนียมอื่น ๆ รวมทั้งดินลูกรัง	ไม่ชำระ	15%
<b>เอฟ.</b>	<b>การเพิ่มความสะดวกในการทำธุรกิจและการส่งเสริมการส่งออก</b>		
	ข้อจำกัดการนำเข้าปลอดภาษีของสินค้าสำหรับการผลิตรองเท้าหนังแท้ หรือหนังสังเคราะห์ หรือผลิตภัณฑ์จากหนังอย่างอื่น เพื่อใช้ในการผลิตสินค้าดังกล่าวเพื่อการส่งออก	3% ของมูลค่า FOB ของ สินค้าที่ส่งออกของปี ก่อนหน้า	5% ของมูลค่า FOB ของ สินค้าที่ส่งออกของปี ก่อนหน้า

หมายเหตุ: (เอ) “อัตราภาษีศุลกากรพื้นฐาน” หมายถึง อัตราภาษีศุลกากรที่เรียกเก็บตามพระราชบัญญัติภาษีศุลกากร 1962

(บี) “อากรการส่งออก” หมายถึง อัตราอากรที่เรียกเก็บตามสินค้าที่ระบุไว้ในเอกสารแนบฉบับที่สองของพระราชบัญญัติค่าธรรมเนียมศุลกากร, 1975

## ภาษีสินค้าและบริการ

การเริ่มนำภาษีสินค้าและบริการ (GST) มาใช้ในวันที่ 1 กรกฎาคม 2017 ในอินเดียเป็นขั้นตอนที่สำคัญมากในด้านการปฏิรูปภาษีทางอ้อมในอินเดีย ด้วยการรวมภาษีจำนวนมากจากส่วนกลางและภาษีของรัฐเป็นภาษีเดียว ซึ่งจะช่วยลดการเก็บภาษีซ้ำซ้อนเพื่อปูทางสู่ตลาดของชาติ

จากมุมมองของผู้บริโภค ข้อได้เปรียบที่สุดคือการลดภาระภาษีโดยรวมของสินค้า ซึ่งขณะนี้คาดว่าจะอยู่ที่ประมาณ 25%-30% การเริ่มนำภาษีสินค้าและบริการ (GST)

มาใช้จะทำให้ผลิตภัณฑ์ของอินเดียมีความสามารถในการแข่งขันทั้งในตลาดภายในและระหว่างประเทศ มีงานศึกษาแสดงว่าภาษีนี้จะส่งผลให้เกิดการเติบโตทางเศรษฐกิจ

กฎหมายห้าประการ ได้แก่ กฎหมายภาษีสินค้าและบริการกลาง(CGST) กฎหมายภาษีสินค้าและบริการในเขตสหภาพ (UTGST) กฎหมายภาษีสินค้าและบริการฉบับสมบูรณ์ (IGST) ภาษีสินค้าและบริการของรัฐ (SGST) กฎหมายลดหย่อนภาษีสินค้าและบริการ (GST) จะนำมาบังคับใช้ในการบริหารจัดการ แต่ยังไม่หมดเพียงเท่านี้ เนื่องจากกฎหมายดังกล่าวจัดทำเพื่อความโปร่งใสและเพื่อให้ควบคุมและตรวจสอบได้ จึงทำให้บริหารจัดการง่ายขึ้น

## คุณสมบัติที่โดดเด่นของภาษีสินค้าและบริการ

### คุณสมบัติที่โดดเด่นของภาษีสินค้าและบริการมีดังต่อไปนี้

- (i) ภาษีสินค้าและบริการจะนำไปบังคับใช้กับการ “จัดหา” สินค้าหรือบริการ ซึ่งไม่เหมือนกับวิธีการเก็บภาษีสำหรับการผลิตสินค้า หรือการขายสินค้า หรือให้บริการ
- (ii) ภาษีสินค้าและบริการจะยึดตามการบริโภคปลายทาง ซึ่งไม่เหมือนกับหลักการเก็บภาษีปัจจุบันที่ยึดตามต้นทาง
- (iii) จะเป็นการเก็บภาษีสินค้าและบริการร่วมกันระหว่างส่วนกลางและรัฐ โดยใช้อัตราเดียวกัน ภาษีที่เรียกเก็บโดยส่วนกลางจะเรียกว่า CGST และที่เรียกเก็บจากภาครัฐ (รวมถึงเขตสหภาพต่าง ๆ ที่กฎหมายบังคับ) จะเรียกว่า SGST เขตสหภาพอื่น ๆ ที่กฎหมายไม่บังคับจะเรียกเก็บโดยหน่วยงานภาษีสินค้าและบริการหรือ GST ของเขตสหภาพ (UTGST)

(iv) ภาษีสินค้าและบริการรวม (IGST) จะเรียกเก็บจากการจัดหาสินค้าหรือบริการวัสดุคิประหว่างรัฐ (รวมถึงการโอนหุ้นซึ่งจะรวบรวมโดยศูนย์กลาง เพื่อให้ห่วงโซ่เครดิตไม่หยุดชะงัก

(v) การนำเข้าสินค้าจะได้รับการพิจารณาว่าเป็นการจัดหาสินค้าเพื่อส่งระหว่างรัฐและจะเป็นไปตามข้อกำหนดคยาภาษีสินค้าและบริการรวม (IGST) นอกเหนือ ไปจากระเบียบศุลกากรที่บังคับใช้

(vi) การนำเข้าการบริการจะถือว่าเป็นการจัดหาสินค้า เพื่อส่งระหว่างรัฐและจะเป็นไปตามข้อกำหนดคยาภาษีสินค้าและบริการรวม (IGST) นอกเหนือไปจากระเบียบศุลกากรที่บังคับใช้

(vii) CGST, SGST /UTGST & IGST จะเรียกเก็บโดยตามอัตราที่หน่วยงานกลางและหน่วยงานรัฐตกลงร่วมกัน โดยมีคณะกรรมการภาษีสินค้าและบริการ (GSTC) ให้ความช่วยเหลือ

(viii) จะใช้ภาษีเหล่านี้แทนที่อัตราภาษีที่เรียกเก็บโดยหน่วยงานกลาง (GST)

- a) ภาษีสรรพสามิตกลาง;
- b) อากรสรรพสามิต (การจัดหายาและห้องน้ำ);
- c) อากรสรรพสามิตเพิ่มเติม (สินค้าที่มีความสำคัญ เป็นพิเศษ);
- d) ภาษีสรรพสามิตเพิ่มเติม (สิ่งทอและผลิตภัณฑ์สิ่งทอ)
- e) อากรเพิ่มเติมของศุลกากร (หรือเรียกว่า CVD)
- f) อากรพิเศษเพิ่มเติมของศุลกากร (SAD);
- g) ภาษีบริการ;
- h) ภาษีและค่าใช้จ่ายเรียกเก็บเพิ่มเติมที่เกี่ยวกับการจัดหาสินค้าและบริการ
- (ix) ภาษีของรัฐที่จะรวมอยู่ในกลุ่มภาษีสินค้าและบริการคือ
  - a) ภาษีมูลค่าเพิ่มของรัฐ ;
  - b) ภาษีการขายส่วนกลาง;
  - c) ภาษีซื้อ;
  - d) ภาษีสินค้าฟุ่มเฟือย;
  - e) ภาษีเข้าเมือง (ทุกประเภท);
  - f) ภาษีสิ่งบันเทิง (ยกเว้นภาษีที่เรียกเก็บจากหน่วยงานท้องถิ่น);
  - g) ภาษีโฆษณา
  - h) ภาษีสลากกินแบ่ง และการพนัน
  - i) ภาษีเพิ่มเติมของรัฐ ในขอบเขตที่เกี่ยวกับการจัดหาสินค้าและบริการ

- (x) ภาษีสินค้าและบริการจะนำไปบังคับใช้กับสินค้าและบริการทั้งหมด ยกเว้นแอลกอฮอล์หรือสินค้าโภคภัณฑ์ของมนุษย์
- (xi) ภาษีสินค้าและบริการ ของผลิตภัณฑ์ปิโตรเลียมห้าชนิด (น้ำมันดิบ, ปิโตรเลียม, ดีเซล, AFT, แก๊สธรรมชาติ) จะมีผลบังคับใช้ตั้งแต่วันที่คณะกรรมการภาษีสินค้าและบริการแจ้ง
- (xii) ยาสูบและผลิตภัณฑ์จากยาสูบ จะอยู่ในกลุ่มภาษีสินค้าและบริการด้วย นอกจากนี้ หน่วยงานภาษีกลางจะยังคงเรียกเก็บอากรสรรพสามิตกลาง
- (xiii) เกณฑ์การยกเว้นทั่วไปจะนำไปใช้กับภาษีสินค้าและบริการส่วนกลาง และของรัฐ ผู้เสียภาษีที่มีรายได้ทั้งปีจำนวน 20 แสน (10 แสนรูปสำหรับ ประเภทสินค้าพิเศษ ตามที่ระบุไว้ในมาตรา 279เอ ของรัฐธรรมนูญ) จะได้รับการยกเว้นภาษีสินค้าและบริการ จะมีการให้ทางเลือกแบบผสมผสานกับผู้เสียภาษี (กล่าวคือ ชำระภาษีอัตราคงที่โดยไม่มีเครดิต) ให้ผู้เสียภาษีรายย่อยได้เลือกชำระได้ (รวมถึงประเภทผู้ผลิตที่ระบุไว้) ซึ่งมีเงินได้ประจำปีไม่เกิน 75 แสนรูป เกณฑ์การยกเว้นภาษีนี้นี้ และแผนทางเลือกแบบผสมผสานดังกล่าวเป็นทางเลือกให้กับผู้เสียภาษี
- (xiv) รายการสินค้าและบริการที่ได้รับการยกเว้นจะถูกคงไว้ให้น้อยที่สุด และจะสอดคล้องกับมาตรการของส่วนกลางและรัฐ และระหว่างรัฐเท่าที่จะเป็นไปได้
- (xv) ไม่เก็บภาษีกรณีการส่งออก

### ประโยชน์ของภาษีสินค้าและบริการ GST

#### (A) เมค อิน อินเดีย

- (i) จะช่วยสร้างความเป็นหนึ่งเดียวกันของตลาดในประเทศอินเดียซึ่งจะช่วยเพิ่มการลงทุนจากต่างประเทศและส่งเสริมการรณรงค์โครงการ “เมค อิน อินเดีย”
- (ii) จะป้องกันการเก็บภาษีซ้อน เพราะข้อมูลเครดิตภาษีสินค้าและบริการจะปรากฏอยู่ในทุกขั้นตอนของการจัดหาสินค้าและบริการ
- (iii) จะทำให้กฎหมาย มาตรการ และข้อกำหนดเรื่องอัตราภาษี สอดคล้องกัน;
- (iv) จะช่วยเพิ่มการส่งออก และกิจกรรมการผลิต ทำให้มีการจ้างงานเพิ่มขึ้น และทำให้ ผลผลิตมวลรวมของประเทศเพิ่มขึ้น ไปพร้อมกับการจ้างงาน

เป็นผลให้เกิดการเติบโตทางเศรษฐกิจเป็นอย่างมาก

- (v) ในท้ายที่สุด จะช่วยกำจัดความยากจน เพราะมีการจ้างงานเพิ่มขึ้น และมีแหล่งการเงินเพิ่มขึ้น
- (vi) ทำให้มาตรการทางภาษีเป็นกลาง โดยเฉพาะอย่างยิ่งการส่งออก ซึ่งจะช่วยให้ผลิตภัณฑ์ของเราสามารถแข่งขันได้ในตลาดระหว่างประเทศ และเพิ่มการส่งออกของอินเดียมีมากขึ้น
- (vii) ปรับปรุงบรรยากาศการลงทุนโดยรวมในประเทศ ซึ่งจะเพิ่มประโยชน์ต่อการพัฒนาในรัฐต่าง ๆ
- (viii) การใช้อัตราภาษีสินค้าและบริการของรัฐและภาษีสรรพสามิตเดียวกัน จะช่วยลดการเลี่ยงภาษี ด้วยการจัดการถึงผลประโยชน์จากนโยบายภาษีระหว่างรัฐที่ต่างกัน และการขายภายในรัฐ หรือระหว่างรัฐ
- (ix) คาดว่าภาวะภาษีของบริษัทต่าง ๆ จะลดลง และการที่สินค้าราคาลดลง จะนำไปสู่การบริโภคที่มากขึ้น และการผลิตก็จะเพิ่มขึ้นตาม ช่วยให้อุตสาหกรรมเติบโตขึ้น สิ่งนี้จะทำให้อินเดียเป็น “ศูนย์กลางการผลิต”

#### (B) ความสะดวกในการทำธุรกิจ

- (i) ระบบภาษีที่ไม่ซับซ้อน มีข้อยกเว้นน้อยลง
- (ii) ลดการเก็บภาษีซ้ำซึ่งปัจจุบันกำลังดำเนินการกับระบบการเก็บภาษีทางอ้อม ซึ่งจะนำไปสู่ความไม่ซับซ้อนและสอดคล้องกัน
- (iii) ค่าใช้จ่ายเพื่อการปฏิบัติตามระเบียบภาษี ไม่มีภาระบันทึกเอกสารซ้ำซ้อนสำหรับภาษีประเภทต่าง ๆ ดังนั้นจึงเป็นผลให้ใช้เงินลงทุนทรัพยากร และแรงงานในการรักษานบันทึกเหล่านั้น
- (iv) กระบวนการที่ง่ายและอัตโนมัติสำหรับการดำเนินการต่างๆ เช่น การจดทะเบียน ผลตอบแทน การคืนเงิน การจ่ายภาษี ฯลฯ
- (v) การส่งข้อมูลจะต้องผ่านพอร์ทัลเดียวสำหรับภาษีสินค้าและบริการ (GSTN) ดังนั้นหน่วยงานภาษีของรัฐจะไม่พบกับผู้เสียภาษีบ่อยเหมือนเดิม
- (vi) จะช่วยปรับปรุงการทำตามกฎหมาย ให้รายได้ของกิจการได้รับการรายงานออนไลน์ ข้อมูลสินเชื่อกู้ยืมจะได้รับการตรวจสอบออนไลน์ ทำให้มีการทำธุรกรรมมากขึ้น
- (vii) มีกระบวนการในการลงทะเบียนผู้ชำระภาษีที่เหมือนกัน การขอภาษีคืน การรวมระบบคืนภาษีคืนให้เป็นระบบเดียวกัน ฐานภาษีที่เหมือนกัน มี



ระบบแยกประเภทสินค้าและบริการที่เหมือนกัน ทำให้ระบบจัดเก็บภาษีมีความแม่นยำมากขึ้น

(viii) มีการจัดลำดับเวลาเพื่อให้ดำเนินการสำคัญ ๆ ได้ เช่น การจดทะเบียนการขอเงินคืน ฯลฯ

(ix) การจับคู่ข้อมูลเครดิตภาษีทางอิเล็กทรอนิกส์ในอินเดีย ทำให้กระบวนการนี้มีความโปร่งใสและน่าเชื่อถือมากขึ้น

### (C) ประโยชน์กับผู้บริโภค

(i) คาดว่าราคาสินค้าปลายทางจะต่ำลงเพราะ ผู้ผลิต ผู้ค้าปลีก และผู้จัดหาสินค้า จะได้เครดิตภาษีซื้อที่สมบูรณ์

(ii) คาดว่ากลุ่มผู้ค้ารายย่อยจำนวนมากที่ได้รับการยกเว้นภาษีหรือเสียภาษีต่ำตามแผนการชำระภาษีแบบผสมผสาน จะซื้อสินค้าจากบุคคลเหล่านี้ และจะทำให้ราคาสินค้าสำหรับผู้บริโภคถูกลง

(iii) ภาระภาษีเฉลี่ยของบริษัทมีแนวโน้มว่าจะลดลง ซึ่งเป็นผลให้ราคาสินค้าถูกลง นำไปสู่การบริโภคที่เพิ่มขึ้น

### กฎหมายอื่น ๆ

#### พระราชบัญญัติบริษัท 2013 – คุณสมบัติที่โดดเด่น

- พระราชบัญญัติบริษัท 2013
- บริษัทบางแห่งจะต้องจ่ายอย่างน้อย 2% ของกำไรสุทธิเพื่อช่วยเหลือสังคม
- เพิ่มจำนวนผู้ถือหุ้นในบริษัทเอกชนจำกัด ให้เป็น 200 คน
- กำหนดให้ปีการเงินเริ่มเดือนเมษายนถึงมีนาคม
- กรรมการบริษัทจะต้องเป็นคนอินเดียอย่างน้อยหนึ่งคน (กล่าวคือ อยู่ในอินเดียเกิน 182 วันหรือมากกว่านั้น)
- จัดตั้งขึ้นเพื่อตรวจสอบการปฏิบัติตามกฎหมายและคุณภาพในการให้บริการของผู้ประกอบอาชีพ
- ไม่จำเป็นต้องโอนเงินเข้ากองทุนสำรองก่อนการประกาศเงินปันผล
- งบการเงินรวมของบริษัทจะต้องประกอบด้วยบัญชีกระแสสรวันและกองทุนรวม
- อนุญาตให้มีการรวมบริษัทอินเดียกับบริษัทต่างประเทศ (จัดตั้งใน

ประเทศที่ระบุ)

### Types of companies ประเภทของบริษัท

พระราชบัญญัติบริษัท ระบุการจัดตั้งบริษัทในรูปแบบต่าง ๆ รูปแบบที่เป็นที่นิยมคือบริษัทจำกัด และบริษัทมหาชนจำกัด (จำกัดความรับผิดชอบของผู้ถือหุ้นตามสัดส่วนหุ้นที่ถือ)

#### บริษัทเอกชน

บริษัทเอกชนจะต้องจัดตั้งด้วยเงินทุนที่ชำระแล้วอย่างน้อย 1838 เหรียญสหรัฐ และมีผู้ถือหุ้นสองคน ทั้งนี้ ในพระราชบัญญัติบริษัท 2013 ได้ยกเลิกเงื่อนไขเกี่ยวกับการไม่รับเงินจากคนทั่วไป และเพิ่มจำนวนของสมาชิกบริษัท (ผู้ถือหุ้น) ให้เป็น 200 คน

#### บริษัทมหาชน

บริษัทมหาชนเป็นบริษัทที่ไม่ใช่บริษัทเอกชน บริษัทมหาชนต้องจัดตั้งด้วยเงินทุนที่ชำระแล้วอย่างน้อย 9191 เหรียญสหรัฐ และมีผู้ถือหุ้นเจ็ดคน จะต้องส่งงบกำไรขาดทุน และงบดุล พร้อมด้วยรายงานของกรรมการและผู้สอบบัญชี ของบริษัทมหาชน ให้กับสำนักงานทะเบียนบริษัท และต้องให้คนทั่วไปตรวจสอบได้ โดยปกติแล้ว บริษัทต่างประเทศที่มีบริษัทในเครือเป็นบริษัทเอกชน บริษัทเอกชนได้รับความนิยมมากกว่า เพราะมีความยุ่งยากน้อยกว่าในการจัดตั้ง และมีเงื่อนไขที่เข้มงวดน้อยกว่า

#### บริษัทที่มีกรรมการคนเดียว

พระราชบัญญัติบริษัท 2013 ได้เพิ่มรูปแบบ “บริษัทที่มีกรรมการคนเดียว” ถือหุ้นคนเดียว และต้องมีกรรมการคนเดียว



## กฎหมายแรงงานในประเทศ อินเดีย

กฎหมายแรงงานในอินเดียเป็นความท้าทายอย่างหนึ่งของชาวต่างประเทศที่เข้ามาเริ่มธุรกิจในประเทศอินเดียเป็นครั้งแรก เคล็ดลับในการหลีกเลี่ยงความยุ่งยากเกี่ยวกับแรงงานสามารถสรุปได้ดังนี้

- อย่าจ้างงานพนักงานที่มีเงินเดือนต่ำกว่า 10,000 รูปี หากสามารถจ้างด้วยเงินเดือนที่สูงกว่า 15,000 รูปีได้ จะเป็นการดีกว่า
- รักษาจำนวนพนักงานให้อยู่ในจำนวนขั้นต่ำ โดยอาจทำการจ้างเหมาช่วง งานที่ไม่สำคัญหรือไม่เป็นงานเฉพาะทางในธุรกิจ
- หากเป็นไปได้ให้จ้างงานน้อยกว่า 20 คน

หากแน่ใจว่าพนักงานทุกคนมีเงินเดือนมากกว่า 10,000 รูปีต่อเดือน กฎหมายแรงงาน (ที่มักจะ) เกี่ยวข้องเหล่านี้จะมีผลบังคับใช้กับบริษัท

### พระราชบัญญัติการประกันของรัฐสำหรับพนักงาน 1948

จะใช้บังคับเมื่อมีพนักงานสิบคนขึ้นไป และพนักงานได้รับเงินเดือนน้อยกว่า 15,000 รูปี ในบางรัฐของประเทศ

### พระราชบัญญัติเงินตอบแทน 1972

จะใช้บังคับเมื่อมีพนักงานสิบคนขึ้นไป

### พระราชบัญญัติกองทุนสำรองเลี้ยงชีพ และ ข้อกำหนดเบ็ดเตล็ด 1952

จะใช้บังคับเมื่อมีพนักงานยี่สิบคนขึ้นไปขอให้พิจารณากฎหมายสามประการนี้โดยคร่าว

### พระราชบัญญัติการประกันของรัฐสำหรับพนักงาน 1948

นายจ้างจะต้องหักเงิน 1.75% จากเงินเดือนของพนักงาน และสมทบอีก 4.75% คัดด้วยตนเอง เงินสมทบทั้งหมดจะคิดเป็น 6.5% ขขของพนักงานทุกคนที่มีรายได้ต่ำกว่า 15,000 รูปีต่อเดือน พนักงานที่ได้รับการคุ้มครองโดยประกัน จะได้รับประโยชน์ทางการแพทย์ รวมถึงประโยชน์จากประกันอื่นๆ ทั้งหมด

### พระราชบัญญัติเงินตอบแทน 1972

ภายใต้พระราชบัญญัตินี้ นายจ้างจะต้องจ่ายเงินให้กับพนักงาน เมื่อพนักงานออกจากงาน ไม่ว่าจะเป็นการลาออก หรือการเกษียณ หรือการเสียชีวิตของพนักงาน หากพนักงานทำงานให้กับบริษัทติดต่อกันเป็นเวลาห้าปีหรือมากกว่านั้น เมื่อทำงานครบปีแต่ละปี หรือหากมีเศษของปีเหลือเกินหกเดือนก็จะนับเป็นปี เงินชดเชยต่อปีที่จะจ่ายให้จะเท่ากับค่าจ้าง สิบห้าวันของอัตราค่าจ้างล่าสุดของพนักงาน

### พระราชบัญญัติกองทุนสำรองเลี้ยงชีพ และ ข้อกำหนดเบ็ดเตล็ด 1952

ผู้ว่าจ้างจะต้องหักเงิน 10% ของเงินเดือนพนักงาน และสมทบเงินในจำนวนเดียวกันให้กับกองทุนสำรองเลี้ยงชีพ พนักงานสามารถถอนชื่อออกจากกองทุนเมื่อตนไม่มีงาน หรือเมื่อเกษียณหรือเกิดสถานการณ์ฉุกเฉินต่างๆ นอกจากนี้ โดยไม่คำนึงว่าจะมีพนักงานกี่คน หากองค์กรของคุณไม่ใช่โรงงาน คุณจะต้องลงทะเบียนกับกรมแรงงาน ภายใต้พระราชบัญญัติร้านค้าและองค์กรของรัฐ แต่รัฐก็จะมีระเบียบร้านค้าและองค์กรแตกต่างกันไป อย่างไรก็ตาม โดยทั่วไปแล้ว พระราชบัญญัติจะระบุ ชั่วโมงการทำงาน วันหยุด และการลาของพนักงาน หากธุรกิจของคุณจะต้องจ้างงานคนเป็นจำนวนมาก และพนักงานส่วนใหญ่มีเงินเดือนน้อยกว่า 10,000 รูปี คุณควรจะต้องเตรียมทำการเจรจาตกลงเรื่องแรงงานกับสหภาพ ในกรณีนี้ คุณจะต้องร่วมกับองค์กรอินเดียที่เข้าใจแรงงานและกฎหมายของอินเดีย หรือคุณควรจะหาผู้จัดการมืออาชีพที่เชี่ยวชาญในเรื่องดังกล่าว

## ข้อมูลสำคัญ

สินค้าโลกภัณฑ์	
กรมพาณิชย์และอุตสาหกรรม	<a href="http://www.commerce.nic.in">www.commerce.nic.in</a>
กองกำกับกิจการพาณิชย์และสถิติ	<a href="http://www.dgciskol.nic.in">http://www.dgciskol.nic.in</a>
อธิบดีกรมการค้าต่างประเทศ รัฐบาลอินเดีย	<a href="http://dgft.gov.in/">http://dgft.gov.in/</a>
ธนาคารแห่งประเทศไทย - สถิติการค้าต่างประเทศ	<a href="http://www.rbi.org.in, dbie.rbi.org.in">www.rbi.org.in, dbie.rbi.org.in</a>
กระทรวงสถิติ และการดำเนินโครงการ อินเดีย	<a href="http://mospi.nic.in/Mospi_New/site/home.aspx">http://mospi.nic.in/Mospi_New/site/home.aspx</a>
กรมนโยบายอุตสาหกรรม	<a href="http://dipp.nic.in/">http://dipp.nic.in/</a>
กรมอุตสาหกรรมหนัก	<a href="http://dhi.nic.in">http://dhi.nic.in</a>

สินค้าโลกภัณฑ์	
คณะกรรมการส่งเสริมการส่งออกสินค้าทางวิศวกรรมของอินเดีย	<a href="http://www.eepcindia.org">www.eepcindia.org</a>
สมาพันธ์อุตสาหกรรมอินเดีย (CII)	<a href="http://www.cii.in">www.cii.in</a>
สภาหอการค้าและอุตสาหกรรมอินเดีย (FICCI)	<a href="http://www.ficci.com">www.ficci.com</a>
สภาองค์กรการส่งออกของอินเดีย (FIEO)	<a href="http://www.fieo.org">www.fieo.org</a>
หอการค้าและอุตสาหกรรมที่เกี่ยวข้องของอินเดีย (ASSOCHAM)	<a href="http://www.assochem.org">www.assochem.org</a>
สมาคมผู้ผลิตชิ้นส่วนยานยนต์ของอินเดีย (ACMA)	<a href="http://www.acma.in">www.acma.in</a>
สมาคมวิศวกรผู้ให้คำปรึกษาแห่งอินเดีย	<a href="http://www.ceaindia.com">www.ceaindia.com</a>
สมาคมผู้ผลิตยาแห่งอินเดีย (IDMA)	<a href="http://www.idma-assn.org">www.idma-assn.org</a>
สภาส่งเสริมการส่งออกผลิตภัณฑ์เคมีและผลิตภัณฑ์ที่คล้ายคลึง (CAPEXIL)	<a href="http://www.capexil.com">www.capexil.com</a>
สภาส่งเสริมการส่งออกการอัดฉีดและเครื่องประดับ (GJEPC)	<a href="http://www.gjepc.org">www.gjepc.org</a>
สมาคมผู้ผลิตไฟฟ้าและอิเล็กทรอนิกส์ของอินเดีย	<a href="http://www.ieema.org">www.ieema.org</a>
สมาคมผู้ผลิตอุปกรณ์เครื่องจักรแห่งอินเดีย	<a href="http://www.imtma.in">www.imtma.in</a>
สมาคมผู้ผลิตรถยนต์อินเดีย (SIAM)	<a href="http://www.siamindia.com">www.siamindia.com</a>
สมาคมผู้ผลิตเหล็กพูน	<a href="http://www.spongeironindia.in">www.spongeironindia.in</a>
สมาคมผู้ผลิตแห่งอินเดีย	<a href="http://www.aicma.org">www.aicma.org</a>
สมาคมอุตสาหกรรมตีเหล็กของอินเดีย	<a href="http://www.indianforging.org">www.indianforging.org</a>

## ข้อมูลที่เกี่ยวข้องกับ ภาษี

CBDT (คณะกรรมการกลางภาษีโดยตรง) – [www.incometaxindia.gov.in](http://www.incometaxindia.gov.in)

CBEC (คณะกรรมการกลางภาษีสรรพสามิตและศุลกากร) – [www.cbec.gov.in](http://www.cbec.gov.in) อดแพะ!

เขตเศรษฐกิจพิเศษ ในอินเดีย	
เขตเศรษฐกิจพิเศษ ชีปส์	ชีปส์, อันดาร์ (ตะวันออก) มุมไบ-400096 อีเมล: <a href="mailto:dc@scepz.com">dc@scepz.com</a> เว็บไซต์: <a href="http://www.scepz.com">www.scepz.com</a>
เขตเศรษฐกิจพิเศษ กานดลา	เคเอสอีแซด, คณฐิกรรม, กุช อีเมล: <a href="mailto:dc@kasez.com">dc@kasez.com</a> เว็บไซต์: <a href="http://www.kasez.com">www.kasez.com</a>
เขตเศรษฐกิจพิเศษ โคชิน	ซีเอสอีแซด, คัตนาค อีเมล: <a href="mailto:dc@csez.gov.in">dc@csez.gov.in</a> เว็บไซต์: <a href="http://www.csez.com">www.csez.com</a>
เขตเศรษฐกิจพิเศษ มาดราส	เขตเศรษฐกิจพิเศษ เอ็มพีอีแซด ทางหลวง 45 ทัมบาราม, เจนไน-600045 เอ็มพีอีแซด เจนไน อีเมล <a href="mailto:dc@mepz.gov.in">dc@mepz.gov.in</a> เว็บไซต์: <a href="http://www.mepz.gov.in">www.mepz.gov.in</a>
เขตเศรษฐกิจพิเศษ วิชาขาพัฒนาม	วีเอสอีแซด, คูฟวคา, วิชาขาพัฒนาม530046 อีเมล: <a href="mailto:dc@vsez.com">dc@vsez.com</a> เว็บไซต์: <a href="http://vsez.gov.in">http://vsez.gov.in</a>
เขตเศรษฐกิจพิเศษ ฟัดดา	เอฟเอสอีแซด, อาคาร เอ็ม.เอส. โอ. , ชั้น 4, นิซาม พาเลส, กัลกัตตา-700020 อีเมล: <a href="mailto:fepz@wb.nic.in">fepz@wb.nic.in</a> Website: <a href="http://www.fsez.gov.in">http://www.fsez.gov.in</a>
เขตส่งออก นอยดา	เอ็นเอสอีแซด, ถ. นอยดา คาครี, เฟส 2 อำเภอ นอยดา, กุทัมพูช นาการ์-201305 (อุตตรประเทศ) อีเมล: <a href="mailto:dcnepz@nda.vsnl.net.in">dcnepz@nda.vsnl.net.in</a> เว็บไซต์: <a href="http://www.nsez.gov.in">http://www.nsez.gov.in</a>

## ทำธุรกิจในอิน

วีซ่า						
วีซ่าธุรกิจ						
ประเทศ	ค่าธรรมเนียมกงสุล	จากเดิม	ค่ากองทุน	ค่าอ้างอิง	ค่าบริการ	รวมค่าใช้จ่าย
กรมอุตสาหกรรมหนัก	10 ปี (120 เดือน) เข้าประเทศหลายครั้ง	\$240.00	\$3.00	\$0.00	\$4.70	\$247.70
พลเมืองสหรัฐ	5 ปี (60 เดือน) เข้าประเทศหลายครั้ง	\$240.00	\$3.00	\$0.00	\$4.70	\$247.70
พลเมืองสหรัฐ	1 ปี (12 เดือน) เข้าประเทศหลายครั้ง	\$160.00	\$3.00	\$0.00	\$4.70	\$167.70
พลเมืองออสเตรเลีย	5 ปี (60 เดือน) เข้าประเทศหลายครั้ง	\$295.00	\$3.00	\$0.00	\$4.70	\$302.70
พลเมืองออสเตรเลีย	1 ปี (12 เดือน) เข้าประเทศหลายครั้ง	\$215.00	\$3.00	\$0.00	\$4.70	\$222.70
พลเมืองเช็ครีพับลิค	5 ปี (60 เดือน) เข้าประเทศหลายครั้ง	\$270.00	\$3.00	\$0.00	\$4.70	\$277.70
พลเมืองเช็ครีพับลิค	1 ปี (12 เดือน) เข้าประเทศหลายครั้ง	\$190.00	\$3.00	\$0.00	\$4.70	\$197.70
พลเมืองเอกวาดอร์	5 ปี (60 เดือน) เข้าประเทศหลายครั้ง	\$320.00	\$3.00	\$0.00	\$4.70	\$327.70
พลเมืองเอกวาดอร์	1 ปี (12 เดือน) เข้าประเทศหลายครั้ง	\$240.00	\$3.00	\$0.00	\$4.70	\$247.70
พลเมืองฝรั่งเศส	5 ปี (60 เดือน) เข้าประเทศหลายครั้ง	\$245.00	\$3.00	\$0.00	\$4.70	\$252.70
พลเมืองฝรั่งเศส	1 ปี (12 เดือน) เข้าประเทศหลายครั้ง	\$165.00	\$3.00	\$0.00	\$4.70	\$172.70
พลเมืองอิหร่าน	5 ปี (60 เดือน) เข้าประเทศหลายครั้ง	\$355.00	\$3.00	\$0.00	\$4.70	\$362.70
พลเมืองอิหร่าน	1 ปี (12 เดือน) เข้าประเทศหลายครั้ง	\$275.00	\$3.00	\$0.00	\$4.70	\$282.70
พลเมืองไอร์แลนด์	5 ปี (60 เดือน) เข้าประเทศหลายครั้ง	\$280.00	\$3.00	\$0.00	\$4.70	\$287.70
พลเมืองไอร์แลนด์	1 ปี (12 เดือน) เข้าประเทศหลายครั้ง	\$200.00	\$3.00	\$0.00	\$4.70	\$207.70
พลเมืองนิวซีแลนด์	5 ปี (60 เดือน) เข้าประเทศหลายครั้ง	\$210.00	\$3.00	\$0.00	\$4.70	\$217.70
พลเมืองนิวซีแลนด์	1 ปี (12 เดือน) เข้าประเทศหลายครั้ง	\$130.00	\$3.00	\$0.00	\$4.70	\$137.70
พลเมืองไนจีเรีย	5 ปี (60 เดือน) เข้าประเทศหลายครั้ง	\$370.00	\$3.00	\$0.00	\$4.70	\$377.70
พลเมืองไนจีเรีย	1 ปี (12 เดือน) เข้าประเทศหลายครั้ง	\$290.00	\$3.00	\$0.00	\$4.70	\$297.70

วีซ่า						
วีซ่าธุรกิจ						
ประเทศ	ค่าธรรมเนียมสูงสุด	จากเดิม	ค่ากองทุน	ค่าอ้างอิง	ค่าบริการ	รวมค่าใช้จ่าย
พลเมืองฟิลิปปินส์	5 ปี (60 เดือน) เข้าประเทศหลายครั้ง	\$300.00	\$3.00	\$0.00	\$4.70	\$307.70
พลเมืองฟิลิปปินส์	1 ปี (12 เดือน) เข้าประเทศหลายครั้ง	\$220.00	\$3.00	\$0.00	\$4.70	\$227.70
พลเมืองโปแลนด์	5 ปี (60 เดือน) เข้าประเทศหลายครั้ง	\$225.00	\$3.00	\$0.00	\$4.70	\$232.70
พลเมืองโปแลนด์	1 ปี (12 เดือน) เข้าประเทศหลายครั้ง	\$145.00	\$3.00	\$0.00	\$4.70	\$152.70
พลเมืองซาอุดี อารเบีย	5 ปี (60 เดือน) เข้าประเทศหลายครั้ง	\$295.00	\$3.00	\$0.00	\$4.70	\$302.70
พลเมืองซาอุดี อารเบีย	1 ปี (12 เดือน) เข้าประเทศหลายครั้ง	\$215.00	\$3.00	\$0.00	\$4.70	\$222.70
พลเมืองศรีลังกา	3 เดือน เข้าประเทศครั้งเดียว	\$27.00	\$3.00	\$20.00	\$4.70	\$54.70
พลเมืองศรีลังกา	5 ปี (60 เดือน) เข้าประเทศหลายครั้ง	\$120.00	\$3.00	\$20.00	\$4.70	\$147.70
พลเมืองศรีลังกา	1 ปี (12 เดือน) เข้าประเทศหลายครั้ง	\$80.00	\$3.00	\$20.00	\$4.70	\$107.70
พลเมืองศรีลังกา	6 เดือน เข้าประเทศหลายครั้ง	\$80.00	\$3.00	\$20.00	\$4.70	\$107.70
พลเมืองศรีลังกา	3 เดือน เข้าประเทศหลายครั้ง	\$40.00	\$3.00	\$20.00	\$4.70	\$67.70
พลเมืองศรีลังกา	1 เดือน เข้าประเทศหลายครั้ง	\$25.00	\$3.00	\$20.00	\$4.70	\$52.70
พลเมืองไทย	5 ปี (60 เดือน) เข้าประเทศหลายครั้ง	\$280.00	\$3.00	\$0.00	\$4.70	\$287.70
พลเมืองไทย	1 ปี (12 เดือน) เข้าประเทศหลายครั้ง	\$200.00	\$3.00	\$0.00	\$4.70	\$207.70
พลเมืองสหรัฐอเมริกา	5 ปี (60 เดือน) เข้าประเทศหลายครั้ง	\$495.00	\$3.00	\$0.00	\$4.70	\$502.70
พลเมืองสหรัฐอเมริกา	1 ปี (12 เดือน)	\$415.00	\$3.00	\$0.00	\$4.70	\$422.70
พลเมืองยูเครน	5 ปี (60 เดือน) เข้าประเทศหลายครั้ง	\$280.00	\$3.00	\$0.00	\$4.70	\$287.70
พลเมืองยูเครน	1 ปี (12 เดือน) เข้าประเทศหลายครั้ง	\$200.00	\$3.00	\$0.00	\$4.70	\$207.70
พลเมืองสหราชอาณาจักร	5 ปี (60 เดือน) เข้าประเทศหลายครั้ง	\$815.00	\$3.00	\$0.00	\$4.70	\$822.70
พลเมืองสหราชอาณาจักร	1 ปี (12 เดือน) เข้าประเทศหลายครั้ง	\$444.00	\$3.00	\$0.00	\$4.70	\$451.70

## ทำธุรกิจในอิน

วีซ่าธุรกิจ						
ประเทศ	ค่าธรรมเนียมสูงสุด	จากเดิม	ICWF Fee	Reference Fee	Service Fee	Total Fee
พลเมืองประเทศอื่น	5 ปี (60 เดือน) เข้าประเทศหลายครั้ง	\$200.00	\$3.00	\$0.00	\$4.70	\$207.70
พลเมืองประเทศอื่น	1 ปี (12 เดือน) เข้าประเทศหลายครั้ง	\$120.00	\$3.00	\$0.00	\$4.70	\$127.70
พลเมืองสหรัฐ	10 ปี (120 เดือน) เข้าประเทศหลายครั้ง	\$150.00	\$3.00	\$0.00	\$4.70	\$157.70
พลเมืองสหรัฐ	5 ปี (60 เดือน) เข้าประเทศหลายครั้ง	\$150.00	\$3.00	\$0.00	\$4.70	\$157.70
พลเมืองสหรัฐ	6 เดือน เข้าประเทศหลายครั้ง	\$60.00	\$3.00	\$0.00	\$4.70	\$67.70
พลเมืองประเทศอื่น	6 เดือน เข้าประเทศหลายครั้ง	\$40.00	\$3.00	\$0.00	\$4.70	\$47.70
พลเมืองสิงคโปร์	6 เดือน เข้าประเทศหลายครั้ง	\$25.00	\$3.00	\$0.00	\$4.70	\$32.70
พลเมืองศรีลังกา	3 เดือน เข้าประเทศครั้งเดียว	\$15.00	\$3.00	\$20.00	\$4.70	\$42.70
พลเมืองศรีลังกา	6 เดือน เข้าประเทศหลายครั้ง	\$25.00	\$3.00	\$20.00	\$4.70	\$52.70
พลเมืองศรีลังกา	3 เดือน เข้าประเทศสองครั้ง	\$25.00	\$3.00	\$20.00	\$4.70	\$52.70
พลเมืองศรีลังกา	1 เดือน เข้าประเทศสองครั้ง	\$15.00	\$3.00	\$20.00	\$4.70	\$42.70
พลเมืองสหราชอาณาจักร	5 ปี (60 เดือน) เข้าประเทศหลายครั้ง	\$815.00	\$3.00	\$0.00	\$4.70	\$822.70
พลเมืองสหราชอาณาจักร	1 ปี (12 เดือน) เข้าประเทศหลายครั้ง	\$444.00	\$3.00	\$0.00	\$4.70	\$451.70
พลเมืองสหราชอาณาจักร	6 เดือน เข้าประเทศหลายครั้ง	\$129.00	\$3.00	\$0.00	\$4.70	\$136.70



## รายละเอียดที่ติดต่อที่มีประโยชน์

กรมพาณิชย์, กระทรวงพาณิชย์และ  
อุตสาหกรรม  
อูดยก ภวัน,  
นิวเดลี 110 107, อินเดีย  
โทรศัพท์: 91-11-23062261  
แฟกซ์: 91-11-23063418  
เว็บไซต์: [www.commerce.nic.in](http://www.commerce.nic.in)

กระทรวงการคลัง ฝั่งเหนือ  
นิวเดลี - 110001(อินเดีย)  
โทรศัพท์: 91-11-23748747  
แฟกซ์: 91-11-23344605  
เว็บไซต์: [www.finmin.nic.in](http://www.finmin.nic.in)

กระทรวงวิสาหกิจขนาดเล็กลง  
ขนาดเล็ก และขนาดกลาง  
อูดยก ภวัน  
นิวเดลี - 110011  
อีเมล: [ds.sme@nic.in](mailto:ds.sme@nic.in)

คณะกรรมการกำกับหลักทรัพย์และ  
ตลาดหลักทรัพย์ของอินเดีย  
อาคารเลขที่ .C4-A, บล็อก 'G'  
บันดรา เคอร์ลา, บันดรา (ตะวันออก)  
มุมไบ 400051  
โทรศัพท์: +91-22-26449000 / 40459000  
แฟกซ์: +91-22-26449019-22 / 40459019-22  
อีเมล: [sebi@sebi.gov.in](mailto:sebi@sebi.gov.in)

คณะกรรมการส่งเสริมการส่งออกสินค้า  
วิศวกรรมอินเดีย  
สำนักงานใหญ่  
“วานิชภวัน” ชั้น 1  
ศูนย์อำนวยความสะดวกทางการค้าระหว่าง  
ประเทศ 1/1, ถนน ฐูค  
กัลกัตตา 700016  
โทรศัพท์: (+91 33) 22890651/52  
แฟกซ์: (+91 33) 22890654  
อีเมล: [eepcho@eepcindia.net](mailto:eepcho@eepcindia.net)

## สำนักงานคณะกรรมการส่งเสริมการส่งออกผลิตภัณฑ์วิศวกรรมอินเดีย

### สำนักงานกรรมการบริหารและเลขานุการ

#### ภัสการ์ ชาร์การ์

กรรมการบริหารและเลขานุการ

สำนักงานเขต, นิวเดลี

วันทนา (ชั้น 4)

11 โทลสตอย, นิวเดลี 110 001

โทร.: 91-11-23353353, 23711124/25

แฟกซ์: 91-11-23310920

อีเมล: EEPCTO@EEPCINDIA.NET

### สำนักงานใหญ่จดทะเบียน

#### สุรินัน คุปตา

กรรมการบริหารเพิ่มเติม

วานิชยกวัน (ชั้น 1) ศูนย์อำนวยความสะดวก

ทางการค้าระหว่างประเทศ 1/1 ถนนวีดี, กัลกัตตา

700 016

โทร: 91-33-22890651/52/53

แฟกซ์: 91-33-22890654

อีเมล: EEPCHO@EEPCINDIA.NET

### สำนักงานเขต

#### เจนไน

ซี.เอช. นาดีเจอร์, ผู้อำนวยการเขต

กริมส์ คูการ์ (ชั้น 3)

149 ถ. กริมส์, เจนไน 600 006

โทร: 91-44-28295501, 28295502

แฟกซ์: 91-44-28290495

อีเมล: EEPCCROCHEN@EEPCINDIA.NET

### กัลกัตตา

อนิมา แพนเคย์, ผู้อำนวยการเขต

วานิชยกวัน (ชั้น 2) ศูนย์อำนวยความสะดวก

ทางการค้าระหว่างประเทศ 1/1 ถนนวีดี, กัลกัตตา

700 016

โทร: 91-33-22890673/74

แฟกซ์: 91-33-22890687

อีเมล: EEPCCROKOL@EEPCINDIA.NET

### มุมไบ

ราชต์ ศรีวิศตวา, ผู้อำนวยการเขต

บี-202 และ 220, ออร์ริส แชมเบอร์ ส่วน 2,

ชั้น 2 (หลังมหินครา) เอส เอส อิมริตวาร์ มาร์ก

วอร์ลี มุมไบ 400 013

โทร: 91-22-42125555 FAX: 91-22-42125555

อีเมล: EEPCCROMUM@EEPCINDIA.NET

### วเดลี

ราเชช สุราจ, ผู้อำนวยการเขต

อาคาร วันทนา (ชั้น 7)

11 โทลสตอยส์ มาร์ก, นิวเดลี 110 001

โทร: 91-11-23314171/74

แฟกซ์: 91-11-23317795

: [eepcrodel@eepcindia.net](mailto:eepcrodel@eepcindia.net)

e-mail: [eepcrodel@eepcindia.net](mailto:eepcrodel@eepcindia.net)

### สำนักงานสาขาย่อย

#### อาห์เมดาบัด

สุดาการ์วัน ซี.เค. เนร์

ผู้ช่วยผู้อำนวยการอาวุโส

อ็อล์ฟ-313/เอ (ชั้น 3)

เอทีเอ็มเอ เฮาส์, ถนนอัคราม

อาห์เมดาบัด 380 009

โทร: 91-79-26588720

อีเมล: EEPCCSROAHD@EEPCINDIA.NET

### บังกอลूर

#### เจ.วี.ราชา โกลัล ราโอ

รองผู้อำนวยการ

จตุรัสเอ็มบาซาซี, 103, ชั้นหนึ่ง เลขที่

148, ถ. อินแฟนทรีย์ เบงกัลลูรู 560 001

โทร: 91-80-22261396, 22268669

แฟกซ์: 91-80-22266914

อีเมล: EEPCCSROBLR@EEPCINDIA.NET

### ไฮเดอรับบัด

ศรีนิวาส จักรวาลี, ผู้ช่วยผู้อำนวยการ

‘โซแสม แมนชั่น’ (ชั้น 1)

เลขที่ 5-4-187/3 และ 4/4, ถ.เอ็มจี

เชคคูเนตราบัด 500 003

โทร: 91-40-27536704

แฟกซ์: 91-40-27536705

อีเมล: EEPCCSROHYD@EEPCINDIA.NET

### จาลันชา

โอพินเดอร์ ซิงห์, ผู้ช่วยผู้อำนวยการ

พลอต คอมมิ 1, โฟล์กส์ปอยท์ จาลันชา

144 012

โทร 91-181-2602264

แฟกซ์ 91-181-2601124

อีเมล: EEPCCSROJLD@EEPCINDIA.NET



บทความชุด เรื่องการทำธุรกิจ ของคณะกรรมการส่งเสริมการส่งออกภาควิศวกรรม  
(อีอีพีซี) ประเทศอินเดีย



## ทำธุรกิจในอินเดีย

© อีอีพีซี อินเดีย  
สิงหาคม 2017

CIN: U51900WB1955NPL022644

**EPCINDIA**  
ENGINEERING THE FUTURE

วานิชยะ ภาวัน  
ศูนย์อำนวยความสะดวกการค้าระหว่างประเทศ  
1/1 ถนน วัสดุ, กัลกัตตา 700 016, อินเดีย  
โทร: 91 33 2289 0651/52/53 แฟกซ์: 91 33 2289 0654  
อีเมล: [eepcho@eepcindia.net](mailto:eepcho@eepcindia.net) เว็บไซต์: [www.eepcindia.org](http://www.eepcindia.org)